

NAZWA OBIEKTU BUDOWLANEGO
**Zagospodarowanie plac zabaw w miejscowości
Nadbory**

ADRES OBIEKTU BUDOWLANEGO

Szkoła Podstawowa w Nadborach, Nadbory 1A 18-420 Jedwabne,
działka nr ew. 254/2

INWESTOR
Gmina Jedwabne, ul. Żwirki i Wigury 3
18-420 Jedwabne

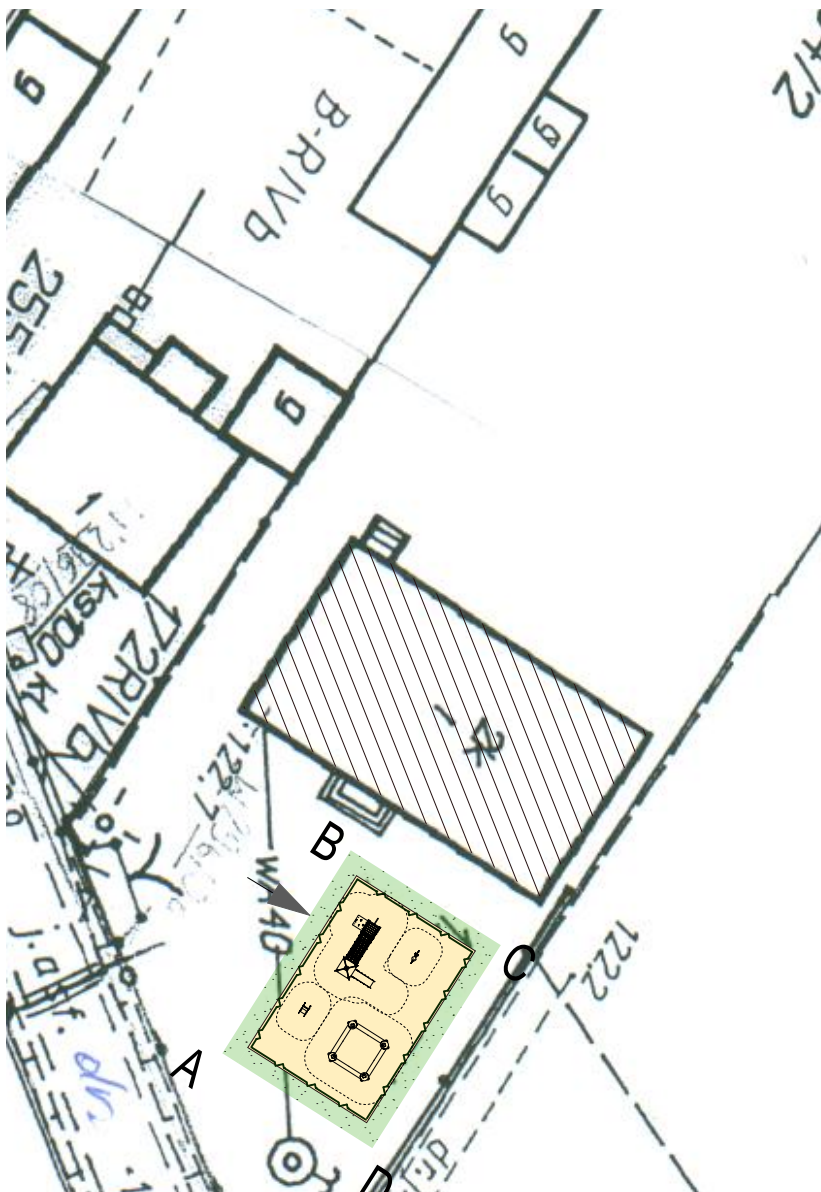
PROJEKTANT mgr inż. arch. Andrzej Rydzewski	BRANŻA architektura
SPECJALNOŚĆ I NR UPRAWNIENI BŁ-PdOKK/46/2004 w specj. architektonicznej	
PODPIS	DATA
	06.06.2014

Zawartość opracowania

Nazwa rysunku	Nr
Strona tytułowa	1
Zawartość opracowania	2
Opis do projektu wykonawczego	3-9

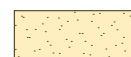
Część graficzna

Sytuacja Plac zabaw	10
Zestawienie urządzeń , nawierzchnie, detal D1	11



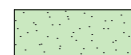
ELEMENTY PROJEKTOWANE

A — D Granica opracowania placu zabaw



Nawierzchnia bezpieczna z kory o granulacji 20-80mm
- Projektowana-125,00m², gr.200mm, spełniająca kryterium HIC do
wys.bezpiecznego upadku

RAZEM: 125,00M²



Nawierzchnia trawiasta-do
rekultywacji ok. 50cm



krawężnik gumowy 100X25X5
osadzone na betonie C12-C15 dł.45,50mb-Projektowany



Wejścia na teren placu zabaw



Strefa bezpieczeństwa urządzeń zabawowych



Budynek szkoły

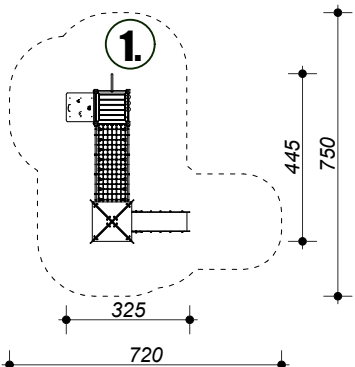
ARH+
 ARCHITEKTURA URBANISTYKA FENG SHUI
ARH+ architekt Andrzej Rydzewski
 ul. Zachodnia 14A/47
 15-345 Białystok
 tel.: +48 502 037 769

PROJEKTANT	DATA I PODPIS:
mgr inż. arch. Andrzej Rydzewski upr. nr BŁ-PdOKK/46/2004 w specj. arch.	06.06.2014
NAZWA OBIEKTU	TYTUŁ RYSUNKU
Zagospodarowanie plac zabaw w miejscowości Nadbory	Sytuacja Plac zabaw
	FAZA PROJEKTU

1. ZESTAW ZABAWOWY

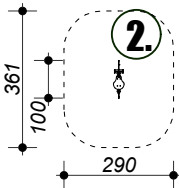
Zestaw przeznaczony dla 15 dzieci w wieku 3 do 14 lat
Skład zestawu:
1 podest kwadratowy
- Platforma 104Q
1 podest kwadratowy - Wieża 104Q
1 dach czterospadowy
1 ścianka wspinaczkowa
1 pomost linowy
1 zjeżdżalnia 104
1 rura strażacka
2 wejściówki
2 stopnie
1 zabezpieczenie
1 zabezpieczenie kółko i krzyżyk
8 okuć metalowych w grunt

Pole strefy bezpieczeństwa: 36 m2
Obwód strefy bezpieczeństwa: 25 m
Maksymalna wysokość upadku: 1.04 m



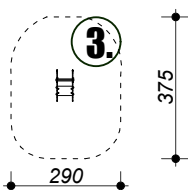
2. Bujak na sprężynie Piesek

Sprężyna z pręta 20 mm (stal 50CRV4).
Fundament z betonu C12/15 (alternatywnie montaż na stalowej podstawie).
Elementy łączące ocynkowane osłonięte plastikowymi korkami.
Rączki (podnóżki) plastikowe, duże, zapobiegające przed urazami oka.
Formatki ze sklejki liściastej wodoodpornej z filmem melaminowym (gr. 18mm). Elementy stalowe zabezpieczone antykorozyjnie poprzez malowanie proszkowe.
Pole strefy bezpieczeństwa: 9,5 m2
Obwód strefy bezpieczeństwa: 11,0 m
Maksymalna wysokość upadku: nie dotyczy (0.46m)



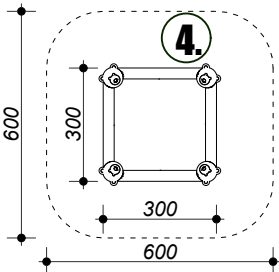
3. Bujak na sprężynie Konik -HDPE 15mm

Sprężyna z pręta 20 mm (stal 50CRV4).
Fundament z betonu C12/15 (alternatywnie montaż na stalowej podstawie).
Elementy łączące ocynkowane osłonięte plastikowymi korkami.
Rączki (podnóżki) plastikowe, duże, zapobiegające przed urazami oka.
Formatki ze sklejki liściastej wodoodpornej z filmem melaminowym (gr. 18mm). Elementy stalowe zabezpieczone antykorozyjnie poprzez malowanie proszkowe
Pole strefy bezpieczeństwa: 10 m2
Obwód strefy bezpieczeństwa: 11,5 m
Maksymalna wysokość upadku: nie dotyczy (0.46m)



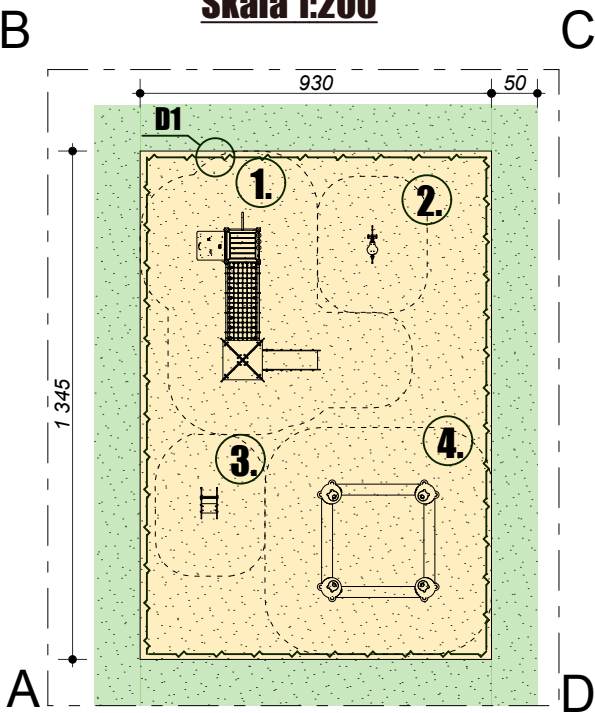
4. Piaskownica

Piaskownica z drewnianych krawędziaków impregnowanych próżniowo- ciśnieniowo środkiem z atestem higienicznym. Górna powierzchnia piaskownicy ze sklejki liściastej wodoodpornej z filmem melaminowym. Na narożach piaskownicy 4 sklejkowe ławeczki w kształcie główki misia z wyżłobionymi rysami (oczy, nos i usta misia). Elementy łączące ocynkowane i osłonięte plastikowymi korkami. Piaskownica o wym 3x3m



Rzut placu zabaw w miejscowości Nadbory

Skala 1:200



ELEMENTY PROJEKTOWANE

A---D Granica opracowania placu zabaw

Nawierzchnia bezpieczna z kory o granulacji 20-80mm
- Projektowana-125,00m2, gr.200mm, spełniająca kryterium HIC do wys.bezpiecznego upadku

RAZEM: 125,00M2

Nawierzchnia trawiasta-do rekultywacji ok. 50cm

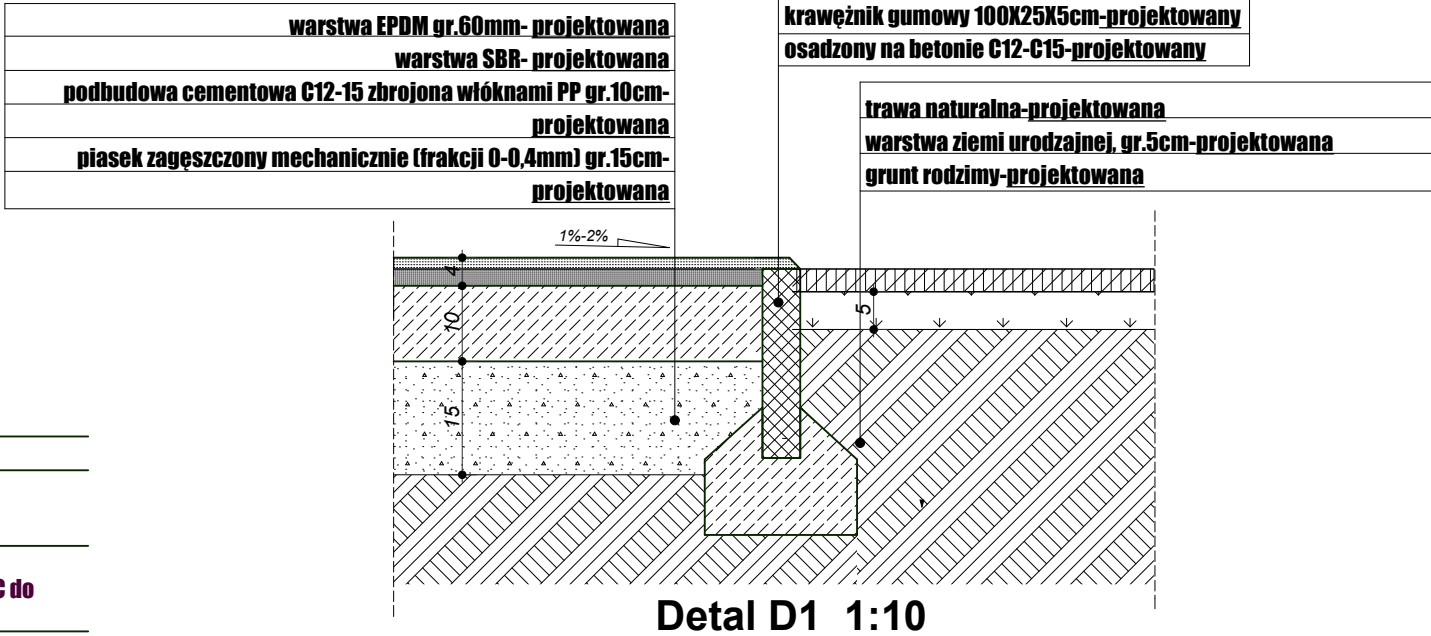
krawężnik gumowy 100X25X5
osadzony na betonie C12-C15 dł.45,50mb-Projektowany

Wejścia na teren palcu zabaw

Strefa bezpieczeństwa urządzeń zabawowych

Budynek szkoły

Całkowita grubość warstwy zależy od wys.bezp.upadku przyjętego urządzenia zabawowego.



Nawierzchnia bezpieczna, bezspoinowa przepuszczalna, składająca się z granulatu SBR i granulatu EPDM

- Grubość warstwy EPDM jest stała i w połączeniu z warstwą SBR tworzy całkowitą wysokość nawierzchni.
 - Grubość warstwy SBR jest zmienna i jest zależna od całkowitej wysokości nawierzchni.
 - Przy przygotowywaniu podbudowy z warstwą betonu lub asfaltu należy zastosować 1%-2% spadku
- UWAGA**
Nawierzchnia może być układana wyłącznie w odpowiednich warunkach pogodowych. Pierwszym warunkiem jest temperatura, która musi wynosić powyżej 5 stopni Celsjusza. Drugim warunkiem jest brak opadów atmosferycznych.

Nawierzchnie bezpieczne powinny posiadać certyfikat wskazujący do jakiej wysokości upadku spełnione jest kryterium HIC(Kryterium Urazu Głowy) określone w normie PN-EN 1177.

 ARCHITEKTURA URBANISTYKA FENG SHUI ARH+ architekt Andrzej Rydzewski ul. Zachodnia 14A/47 15-345 Białystok tel.: +48 502 037 769 tel./fax: +48 85 744 55 15 e-mail: arhplus.biuro@gmail.com	PROJEKTANT mgr inż. arch. Andrzej Rydzewski upr. nr BL-PdOKK/46/2004 w specj. arch.	DATA I PODPIS: 06.06.2014	
	NAZWA OBIEKTU Zagospodarowanie plac zabaw w miejscowości Nadbory	TYTUŁ RYSUNKU Zestawienie urządzeń , nawierzchnie, detal D1	
	Projekt chroniony prawem autorskim zgodnie z Ustawą o Prawie Autorskim i prawach Pokrewnych (Dz.U.Nr24, poz.83 z dn. 04.02.1994r). Powielenie niniejszego rysunku w całości lub we fragmencie bez zgody autora projektu jest zabronione.	FAZA PROJEKTU P.wykonawczy	SKALA 1:200,

ADRES OBIEKTU
Szkoła Podstawowa w Nadborach,
Nadbory 1A 18-420 Jedwabne,
działka nr ew. 254/2

Opis techniczny do projektu wykonawczego, architektoniczno- budowlanego.

1.Przedmiot opracowania:

Zagospodarowanie plac zabaw w miejscowości Nadbory

Adres obiektu budowlanego:

Szkoła Podstawowa w Nadborach, Nadbory 1A 18-420 Jedwabne, działka nr ew. 254/2

Inwestor:

Gmina Jedwabne, ul. Żwirki i Wigury 3 18-420 Jedwabne

2. Podstawa opracowania:

- zlecenie i uzgodnienia z inwestorem
- mapa sytuacyjna w skali 1: 1000 terenu objętego przedmiotem opracowania
- wizja lokalna z dokonaniem niezbędnych pomiarów inwentaryzacyjnych
- aktualne przepisy i normy projektowania

3. Zakres opracowania:

- zaprojektowanie nawierzchni bezpiecznych spełniających wymagania bezpieczeństwa
- wybór urządzeń zabawowych odpowiadających pod względem funkcjonalnym jak i estetycznym użytkownikom

4. Istniejący stan zagospodarowania terenu

Działka nr 254/2 stanowiąca przedmiot opracowania zlokalizowana jest na terenie szkoły w miejscowości Nadbory w gminie Jedwabne. Teren objęty opracowaniem znajduje się z bezpośrednim sąsiedztwem z budynkami szkoły podstawowej. Przy budynku szkoły zlokalizowano drogi dojazdowe o nawierzchni utwardzonej. Teren jest płaski z istniejącą zielenią niską.

Projektowany plac zabaw jest niezależnym obszarem rekreacyjnym mający na celu podwyższenie komfortu użytkowników oraz zapewnienie bezpiecznego rozwoju poprzez ruch i zabawę.

Elementy projektowane:

- Zaprojektowano nowe urządzenia zabawowe w ilości 4 sztuk
- Zaprojektowano nawierzchnie bezpieczną z kory **gr.20cm- 125,00m²**
- Zaprojektowano nawierzchnię trawiastą – **w obszarze ok.50 cm od urządzeń projektowanych nawierzchnię trawiastą należy zrehabilitować.**

5. Rozwiązania materiałowe

Nawierzchnia z kory, przepuszczalna- dla upadku z wysokości do 2,0m i 1,6m i niższych wraz z przygotowaniem podłoża pod te nawierzchnie, o granulacji 20-80mm.

Należy pamiętać że nawierzchnia z kory w przestrzeni upadku musi być wykonana zgodnie z normą PN-EN 117. Korę układa się warstwami i ubija, tak aby grubość wynosiła min. 20cm. Minimalna grubość nawierzchnia z kory jest zależna od max. wysokości upadku urządzenia umieszczonego na tej nawierzchni (np. wysokość upadku 2m- gr. nawierzchni z kory 200mm). Jeżeli używa się materiału rozdrobnionego luzem, należy go układać warstwą grubszą o 200 mm od wymaganej w próbie laboratoryjnej krytycznej wysokości upadku.

Należy pamiętać o stosowaniu tylko takich nawierzchni które spełniają normę EN 1177-2008 określającą wymagania odnośnie nawierzchni stosowanych na placach zabaw, ze szczególnym uwzględnieniem obszarów, w których niezbędna jest amortyzacja upadku - kryterium Urazu Głowy HIC.

Nawierzchnię z kory należy ograniczyć krawężnikiem gumowym 100x25x5cm osadzonym na betonie klasy C12-C15.

Nawierzchnia trawiasta- rekultywacja- na podbudowie z ziemi urodzajnej gr. ok. 5cm oraz gruncie rodzimym wokół projektowanej nawierzchni bezpiecznej .

7. Wyposażenie placu zabaw

Na placu zabaw przewiduje się montaż urządzeń wymienionych w poniższym wykazie. Wszystkie urządzenia produkowane są zgodnie z **normą PN-EN 1176 1 do 7** oraz z zachowaniem odpowiednich stref bezpieczeństwa użytkownika. Powinny posiadać certyfikat bądź deklarację zgodności z tymi normami.

WYKAZ URZĄDZEŃ:

1. Zestaw zabawowy	Sztuk 1
2. Bujak na sprężynie Piesek	Sztuk 1
3. Bujak na sprężynie Konik -HDPE 15mm	Sztuk 1
4. Piaskownica	Sztuk 1

1. ZESTAW ZABAWOWY

Zestaw przeznaczony dla 15 dzieci w wieku 3 do 14 lat

Skład zestawu:

- 1 podest kwadratowy
- Platforma 104Q
- 1 podest kwadratowy - Wieża 104Q
- 1 dach czterospadowy
- 1 ścianka wspinaczkowa
- 1 pomost linowy
- 1 zjeżdżalnia 104
- 1 rura strażacka
- 2 wejściówki
- 2 stopnie
- 1 zabezpieczenie
- 1 zabezpieczenie kółko i krzyżyk
- 8 okuć metalowych w grunt
- Pole strefy bezpieczeństwa: 36 m²
- Obwód strefy bezpieczeństwa: 25 m
- Maksymalna wysokość upadku: 1.04 m

2. Bujak na sprężynie Piesek

- Sprężyna z pręta $\phi 20$ mm (stal 50CRV4).
- Fundament z betonu C12/15 (alternatywnie montaż na stalowej podstawie).
- Elementy złączne ocynkowane osłonięte plastikowymi korkami.
- Rączki (podnóżki) plastikowe, duże, zapobiegające przed urazami oka.
- Formatki ze sklejki liściastej wodoodpornej z filmem melaminowym (gr. 18mm). Elementy stalowe zabezpieczone antykorozyjnie poprzez malowanie proszkowe.
- Pole strefy bezpieczeństwa: 9,5 m²
- Obwód strefy bezpieczeństwa: 11,0 m
- Maksymalna wysokość upadku: nie dotyczy (0.46m)

3. Bujak na sprężynie Konik -HDPE 15mm

- Sprężyna z pręta $\phi 20$ mm (stal 50CRV4).
- Fundament z betonu C12/15 (alternatywnie montaż na stalowej podstawie).
- Elementy złączne ocynkowane osłonięte plastikowymi korkami.

Rączki (podnóżki) plastikowe, duże, zapobiegające przed urazami oka.
Formatki ze sklejki liściastej wodoodpornej z filmem melaminowym (gr. 18mm). Elementy stalowe zabezpieczone antykorozyjnie poprzez malowanie proszkowe
Pole strefy bezpieczeństwa: 10 m²
Obwód strefy bezpieczeństwa: 11,5 m
Maksymalna wysokość upadku: nie dotyczy (0.46m)

4. Piaskownica

Piaskownica z drewnianych krawędziaków impregnowanych próżniowo-ciśnieniowo środkiem z atestem higienicznym. Górna powierzchnia piaskownicy ze sklejki liściastej wodoodpornej z filmem melaminowym.

Na narożach piaskownicy 4 sklejkowe ławeczki w kształcie główki misia z wyłobionymi rysami (oczy, nos i usta misia). Elementy łączne ocynkowane i osłonięte plastikowymi korkami.

Piaskownica o wym 3x3m

5 Najważniejsze wymagania stawiane przez Polskie Normy Budowlane dotyczące placów zabaw.

Ogólne wymagania bezpieczeństwa

- Bezpieczeństwo urządzenia, które posiada kilka funkcji (np. kołysze się oraz obraca) powinno być sprawdzone pod kątem wymogów określonych dla wszystkich jego funkcji.
- Wielkość urządzeń oraz stopień trudności zabawy na nich powinny być dostosowane do wieku potencjalnych użytkowników.
- Ryzyko stwarzane przez urządzenia zawsze powinno być oczywiste.
- Woda (deszcz) nie powinna się zbierać na urządzeniach, chyba, że sprzęt został w tym celu zaprojektowany.
- Urządzenia powinny zapewniać dostęp osobom dorosłym.
- Sprzęt zamknięty (taki jak tunele) dłuższy niż 2 metry powinien zawsze posiadać dwa wejścia, aby umożliwić ucieczkę.
- Na placu powinna być tablica informacyjna zawierająca dane o nazwie osoby odpowiedzialnej za utrzymanie miejsca zabaw. Celowym jest, aby na takiej tablicy wskazać adres placu zabaw i numery do służb ratunkowych, zaś w pobliżu placu była budka telefoniczna, aby łatwiej można było wezwać pomoc.
- Na urządzeniach, które są zainstalowane w podłożu powinien być umieszczony przez producenta czytelny znak poziomu podstawowego. Wskazuje on wysokość, na jakiej montaż gwarantuje stabilność sprzętu (znak ten powinien być równy z nawierzchnią lub płaszczyzną zabawy). Oznaczenie to jest bardzo przydatne również do właściwego utrzymania nawierzchni sypkich oraz sprawdzenia, czy na skutek zużycia, urządzenia są nadal prawidłowo zamontowane.
- Urządzenia powinny być oznakowane nazwą i adresem producenta lub upoważnionego przedstawiciela, numerem kolejnym, pozwalającym na indywidualną identyfikację (metryczki urządzenia i roku produkcji) oraz numerem i datą normy, której wymagom odpowiadają (np. EN1176-1: 2008).

Ochrona przed zakleszczeniami i uderzeniami

- Przy doborze materiałów i urządzeń należy brać pod uwagę, że w trakcie użytkowania mogą one zmienić rozmiar, kształt oraz położenie.
- Nie należy stosować otworów w kształcie litery „V” skierowanych ku dołowi kątem mniejszym niż 60°.
- Tunele powinny spełniać wymagania punktu 4.2.7.4. normy PN-EN 1176-1, aby nie doprowadzić do zakleszczenia dziecka.
- Nie powinno się stosować łatwo dostępnych dla dzieci otworów na wysokości powyżej 600 mm nad ziemią (włącznie z ogrodzeniem), które nie przejdą testów wykonywanych za pomocą odpowiednich próbników badawczych określonych w normie.
- Otwory w kształcie litery „V” w obszarze lub bezpośrednio przed obszarem wolnym (to jest w przestrzeni zajmowanej przez dziecko wykonujące ruch wymuszony przez urządzenie np.: w

czasie huśtania się czy kołysania) powinny być tak skonstruowane, aby nie pochwycić włosów lub odzieży.

- Wystające elementy urządzeń nie mogą powodować zakleszczenia włosów lub odzieży.
- Zjeżdżalnie, ślizgi strażackie i dostępne dla użytkowników daszki powinny przejść test dotyczący zakleszczenia odzieży określony w załączniku D.3. normy PN-EN 1176-1.
- Na powierzchni, po której dzieci chodzą lub biegają nie może być szczelin większych niż 30 mm, które mogą zakleszczyć stopę (nie dotyczy to powierzchni pochyłych pod kątem większym niż 45°).
- Otwory, które w czasie zabawy mogą zmienić kształt lub rozmiar powinny mieć minimalnie średnicę 12 mm, co zapobiegnie zakleszczeniom palców.
- Szczeliny wewnątrz obszaru wolnego lub jakiegokolwiek otwory, których dolna granica znajduje się powyżej 1 m nad ziemią powinny być albo mniejsze niż 9 mm, albo większe niż 23 mm (szczegółowo określa to załącznik D.4. do normy PN-EN 1176-1).
- Liny zamocowane jednym końcem nie mogą mieć kształtu pętli, która mogłaby pochwycić użytkownika.
- Liny zamocowane po obu końcach nie mogą formować pętli, która nie przejdzie testów wykonywanych za pomocą odpowiednich próbników.
- Liny w połączeniu z innymi urządzeniami na placu zabaw nie mogą powodować zagrożeń w postaci zakleszczenia.
- Pomiedzy ruchomymi częściami urządzeń lub pomiedzy częściami stałymi oraz ruchomymi powinno się zachować odpowiednie odległości gwarantujące ochronę przed zmiżdżeniem palców lub kończyn.
- Każde urządzenie, którego używanie wiąże się ze zwiększeniem siły upadku (np.: huśtawka, zjeżdżalnia, karuzela) powinno spełniać dodatkowe kryteria bezpieczeństwa.
- Jakiegokolwiek ciężkie przedmioty (ważące ponad 25 kg), które zwisają ponad użytkownikami muszą być zawieszone na wysokości co najmniej 40 cm ponad powierzchnią i co najmniej 23 cm od innych urządzeń (nie dotyczy to huśtawek).
- Przestrzenie w mostkach pomiedzy częściami zamontowanymi na sztywno oraz ruchomymi nie powinny być nigdy mniejsze niż 23 cm (także podczas wychylenia).

Ochrona przed upadkami

- Gdzie jest to możliwe należy sprzęt wyposażyć w barierki oraz uchwyty. Osłony oraz barierki na podestach lub podjazdach powinny zaczynać się od najniższego miejsca. Do wysokości 60 cm nad ziemią nie jest wymagane stosowanie barierek ani osłon.
- Jeśli urządzenie umożliwia dzieciom zabawę na wysokości powyżej 60 cm należy stosować barierki, wskazana jest także nawierzchnia amortyzująca upadki.
- W przypadku, kiedy urządzenia nie są łatwo dostępne dla dzieci a upadek możliwy jest z wysokości poniżej 1 metra barierki czy osłony nie są wymagane, jednak odpowiednio bezpieczna nawierzchnia – tak.
- Sprzęt, który nie jest łatwo dostępny dla dzieci a wysokość upadku z niego wynosi od 1 do 2 metrów należy wyposażyć w ochronne barierki oraz odpowiednią nawierzchnię.
- Dla wszystkich urządzeń, w których maksymalna wysokość upadku to więcej niż 2 metry konieczne jest stosowanie barierek oraz amortyzującej nawierzchni.
- Tam, gdzie konieczne jest stosowanie poręczy, muszą być one zamontowane na wysokości pomiedzy 60 cm a 85 cm ponad powierzchnią gdzie dziecko stoi w czasie zabawy. Średnica poręczy zastosowanych w tym przypadku nie powinna być większa niż 60 mm.
- Kiedy konieczne jest stosowanie osłon, wskazane jest, aby były one zamontowane na wysokości pomiedzy 60 cm a 85 cm nad powierzchnią stania. Osłony takie powinny w całości otaczać platformę, poza miejscem przez które się na nią wchodzi lub z niej schodzi. Szerokość wszystkich wejść na platformę powinna być nie większa niż 50 cm, chyba, że mamy do czynienia z wejściem ze schodów, rampy, czy mostka, przy czym rozmiar wejścia nie powinien być szerszy niż schody, rampa czy mostek.
- Jeśli wymagane jest zamontowanie barierek na urządzeniu łatwo dostępnym dla dzieci, powinny być one umieszczone na wysokości co najmniej 70 cm. Barierki powinny otaczać całą platformę zabawy z wyjątkiem miejsca, przez które się na nią wchodzi lub z niej schodzi. Szerokość każdego otworu nie może być większa niż 50 cm, chyba, że mamy do czynienia z dodatkową osłoną

zabezpieczającą przed upadkiem z urządzenia.

- Nie należy umieszczać żadnych pośrednich poręczy czy listew poziomych lub prawie poziomych, których dzieci mogłyby użyć jako stopni lub uchwytów do wspinania. Szczyty barierki powinny być tak skonstruowane, aby nie zachęcać dzieci do siadania lub stawania na nich.
- Jakikolwiek element, który dziecko trzyma zwisając przy tym swobodnie całym ciężarem (w tym popularne poprzeczki drabinek) powinien mieć średnicę pomiędzy 16 mm a 45 mm.
- Element, który nie służy do podtrzymywania całego ciężaru ciała dziecka, ale którego przeznaczeniem jest jedynie chwytanie w celu utrzymania równowagi w trakcie zabawy (różnego rodzaju poręcze czy barierki) nie powinien mieć średnicy większej niż 60 mm.
- Szczelby drabinek czy stopnie nie powinny obracać się wokół własnej osi. Powinna być między nimi zachowana równa odległość (z wyjątkiem miejsca pomiędzy podłożem a pierwszym stopniem oraz pomiędzy platformą służącą do zabawy a ostatnim stopniem). Szczelbelki oraz stopnie powinny być wypoziomowane (dopuszczalne odchylenie to ± 3 mm). Szczelby powinny spełniać wymagania dotyczące chwytania lub trzymania.
- Schody powinny mieć osłony lub barierki w zależności od ich wysokości. W przypadku schodów na wysokości do 1 m można używać osłon zamiast barierki przy czym przestrzeń poniżej osłony musi być mniejsza niż 60 cm. Osłony i bariery powinny być stosowane od najniższego stopnia i muszą spełniać wymogi stosowane dla chwytania lub trzymania. Powinny być zastosowane co najmniej trzy stopnie, które muszą być poziome (dopuszczalne odchylenie ± 3 mm), zaś kąty pomiędzy nimi powinny być równe. Zalecane jest, aby stopnie miały co najmniej 11 cm głębokości oraz co najmniej 14 cm szerokości. Jeśli schody stosuje się na wysokości ponad 2 m nie powinno się używać jednego biegu stopni na całej wysokości, ale należy przewidzieć platformę pośrednią pomiędzy dwoma biegami schodów prowadzącymi do najwyższego miejsca zabaw. Na platformie pośredniej należy umieścić drugi bieg schodów, obrócony o co najmniej 90° od niższego, który będzie wiódł do najwyższej platformy zabawy. Platforma pośrednia powinna mieć długość co najmniej 1 m i być tak szeroka jak schody, które na nią prowadzą.
- Pochylnie powinny mieć stałe nachylenie pod maksymalnym kątem 38° . Powinny być na nich stosowane barierki, poręcze lub osłony stosownie do ich wysokości. W przypadku pochylni stosowanych do 1 m można używać poręczy zamiast barierki o ile przestrzeń poniżej poręczy jest mniejsza niż 60 cm. Osłony i bariery powinny być stosowane od najniższego miejsca. Pochylnie powinny być równe na całej swej szerokości (dopuszczalne odchylenie ± 3 mm), powinno się także zastosować specjalne środki, aby utrudnić przypadkowe poślizgnięcie się.
- Jeśli na platformie znajduje się wejście na stromy element o kącie nachylenia powyżej 45° , wówczas maksymalna szerokość barierki powinna wynosić 1,2 m. dla urządzeń łatwo dostępnych dla dzieci maksymalna szerokość otwartej przestrzeni w barierkach nie może być większa niż 50 cm a wysokość podestu nie może przekraczać 2 m.
- Liny zamocowane jednym końcem powinny mieć średnicę pomiędzy 25 mm a 45 mm.
- Liny zamocowane na obu końcach powinny mieć średnicę pomiędzy 16 mm a 45 mm.
- Należy uzupełniać nawierzchnię sypką, zwracając szczególną uwagę na zagłębienia, które robią się np.: pod huśtawkami, na końcach ześlizgów, czy wokół karuzel.
- Uszkodzone nawierzchnie syntetyczne należy bezzwłocznie naprawiać.

Ochrona przed kolizjami

- Obszar wolny (czyli przestrzeń, którą zajmuje dziecko bawiące się na urządzeniu i wykonujące ruch wymuszony przez to urządzenie), co do zasady, nie może pokrywać się z innymi obszarami czy z obszarem upadku (nie dotyczy to jednak urządzeń, składających się z kilku elementów stanowiących jedną całość).
- W obszarze wolnym nie powinno być żadnych przeszkód, które mogą uderzyć w użytkownika lub w które użytkownik może uderzyć w czasie ruchu, choć części urządzeń, które składają się lub podnoszą samego użytkownika są dozwolone.
- Ścieżki na placu zabaw nie powinny być wytyczone na obszarze wolnym.
- W trakcie zabawy na urządzeniu i w jego najbliższym otoczeniu użytkownik powinien się zderzyć z niespodziewanymi przeszkodami, które mogłyby spowodować urazy.
- Liny podwieszane o długości 1-2 metrów zamocowane na jednym końcu powinny być oddalone o co najmniej 600 mm od innych zamontowanych urządzeń i o co najmniej 900 mm od urządzeń

kołyszących (w tym także innych lin). Nie jest wskazane umożliwianie dzieciom samodzielnego łączenia huśtawek lub innych urządzeń kołyszących z linami.

- Liny podwieszane o długości 2-4 m powinny być oddalone o co najmniej 1 m od innych urządzeń.
- Wysokość swobodnego upadku nie może przekroczyć 3 m (szczegółowe wyliczenia zawarte są w punkcie 4.2.8.1. normy PN-EN 1176-1).
- W obszarze upadku nie mogą znaleźć się żadne przeszkody, na które użytkownik mógłby spaść lub się o nie uderzyć, choć są pewne wyjątki dotyczące: – części przylegających, o ile różnica w wysokości swobodnego upadku jest mniejsza niż 600 mm, – części, które przenoszą wagę użytkownika albo zawierają w sobie użytkownika czy pomagają użytkownikowi zachować równowagę, – części urządzeń o nachyleniu większym niż 60° i mniejszym niż 90° (wówczas żadna amortyzacja nie jest potrzebna).
- Wysokość swobodnego upadku dotycząca przylegających platform umieszczonych na wysokości powyżej 1 m – niższa platforma powinna być wyposażona w bezpieczną nawierzchnię.
- Dla swobodnego upadku z urządzeń nie wyższych niż 600 mm można stosować twarde nawierzchnie. W przypadku wyższych urządzeń albo, kiedy mamy do czynienia z urządzeniami, które są wprawiane w ruch przez same dzieci (huśtawki, karuzele) bezpieczna nawierzchnia jest zawsze niezbędna.
- Zgodnie z normami trawa jest dopuszczalna do stosowania na placach zabaw dla wysokości upadku do 1 m.
- Równoważnie (o masie 25 kg i więcej) powinny być umieszczone na wysokości co najmniej 400 mm do podłoża. Powinny mieć ograniczenia w ruchu do 100 mm oraz nie mogą uderzać w elementy, które je podtrzymują. Od tych ostatnich równoważnia powinna być oddalona o co najmniej 230 mm.

Ochrona przed nieodpowiednim wykończeniem lub wadami w konstrukcji

- Materiały użyte w konstrukcji powinny być zgodne z normami oraz wytrzymałe na warunki pogodowe i klimatyczne.
- Powierzchnie urządzeń nie mogą wydzielać toksyn.
- Na nawierzchni nie wolno stosować materiałów odbłaskowych.
- Należy stosować się do przepisów w zakresie budownictwa.
- Materiały drewniane powinny być chronione przed butwieniem (więcej informacji zawarto w punkcie 4.1.3. normy PN-EN 1176-1). Tylko drewno, które nie rozszczepia się i nie kruszy jest dozwolone.
- Elementy metalowe powinny być chronione przed korozją. Należy stosować specjalne, nietoksyczne pokrycia antykorozyjne.
- Tworzywa laminowane, których używa się do produkcji zjeżdżalni powinny być odpowiednio hartowane, aby na skutek zużycia nie doszło do kontaktu ciała dzieci z włóknem szklanym, które znajduje się pod pokrywą z laminatu.
- Niedozwolone jest stosowanie niebezpiecznych substancji takich jak: azbest, ołów, formaldehyd, smary, smoła, karbolineum, polichlorek dwufenylu.
- Należy zapewnić bezpieczeństwo całości urządzeń w zgodzie z normami.
- Wszystkie materiały użyte w urządzeniach nie powinny się łuszczyć czy odpryskiwać.
- Wystające gwoździe, nity, śruby, nakrętki, ostre zakończenia drutów czy lin nie są dopuszczalne. Chropowate nawierzchnie nie powinny stwarzać zagrożeń.
- Dostępne narożniki czy krawędzie muszą być zaokrąglone o minimalnym promieniu 3 mm.
- Połączenia powinny być zabezpieczone w ten sposób, aby nie mogły zostać rozłączone. Nie mogą się także obluźować na skutek użycia lub wysychania drewnianych elementów.
- Elementy, które szybko się zużywają powinny być dostępne na tyle, aby nie mogły być wymienione. Jednocześnie muszą być zabezpieczone przed dorosłymi majsterkowiczami.
- Liny stalowe nie powinny być naciągnięte i powinny być chronione przed korozją (szczegóły zawiera punkt 4.2.12. normy PN-EN 1176-1).
- Łańcuchy powinny spełniać wymogi normy międzynarodowej ISO 1834. Maksymalne otwory w ogniach w każdym kierunku to 8,6 mm, o ile nie mamy do czynienia ze złączeniami, wówczas otwory powinny mieć mniej niż 8,6 mm lub więcej niż 12 mm. Często cały łańcuch spełnia wymogi oprócz ostatniego ogniwa, które jest przymocowane do huśtawki w taki sposób, że otwory mają

niedozwolony wymiar pomiędzy 8,6 mm a 12 mm.

- Fundamenty powinny spełniać wymogi normy określone w punkcie 4.2.14 normy PN-EN 1176-1 (m.in. cokoły, w zależności od sytuacji, powinny sięgać 400 mm lub 200 mm poniżej powierzchni zabawy).

Projektant:

Nazwa obiektu:

Zagospodarowanie placu zabaw w Nadborach

Adres obiektu budowlanego:

Szkoła Podstawowa w Nadborach, Nadbory 1A 18-420 Jedwabne, działka
nr ew. 254/2

Inwestor:

Gmina Jedwabne, ul. Żwirki i Wigury 3 18-420 Jedwabne

SPECYFIKACJE TECHNICZNE WYKONANIA I OBIORU ROBÓT BUDOWLANYCH
Placu zabaw w Nadborach

ST -00 WYMAGANIA OGÓLNE

[dotyczące wszystkich Specyfikacji Technicznych (ST) i wszystkich
Szczegółowych Specyfikacji Technicznych (SST) dla obiektów budowlanych]

Rodzaj robót według Wspólnego Słownika Zamówień (CPV)

*CPV- 45212000-6-7- Roboty budowlane w zakresie obiektów wypoczynkowych,
sportowych, kulturalnych, hotelowych*

CPV 45212140-9 Obiekty rekreacyjne

ST-01 Przygotowanie terenu podbudowę

ST-02 Nawierzchnie

ST-03 Rekultywacja terenu

ST-04 Urządzenia zabawowe

SPIS TREŚCI

1. WSTĘP

1.1. Przedmiot ST

1.2. Zakres stosowania ST

1.3. Zakres robót objętych ST

1.4. Określenia podstawowe

1.5. Ogólne wymagania dotyczące robót

2. MATERIAŁY

3. SPRZĘT

4. TRANSPORT

5. WYKONANIE ROBÓT

6. KONTROLA JAKOŚCI ROBÓT

7. OBMIAR ROBÓT

8. ODBIÓR ROBÓT

9. PODSTAWA PŁATNOŚCI

10. PRZEPISY ZWIĄZANE

Najważniejsze oznaczenia i skróty:

ST – Specyfikacja Techniczna

SST – Szczegółowa Specyfikacja Techniczna

ITB – Instytut Techniki Budowlanej

PZJ – Program Zabezpieczenia Jakości

bhp – bezpieczeństwo i higiena pracy podczas wykonywania robót budowlanych

Jednostka autorska, opracowanie edytorskie i rozpowszechnianie:

1.1. Przedmiot ST

Przedmiotem niniejszej standardowej specyfikacji technicznej (ST) są wymagania ogólne dotyczące wykonania i odbioru robót w obiektach budowlanych pt. **Zagospodarowanie placu zabaw w Nadborach.**

1.2. Zakres stosowania ST

Specyfikacja techniczna (ST) stanowi podstawę opracowania szczegółowej specyfikacji technicznej (SST) stosowanej jako dokument przetargowy i kontraktowy przy zlecaniu i realizacji robót wymienionych w pkt. 1.1. Projektant sporządzający dokumentację projektową i odpowiednie szczegółowe specyfikacje techniczne wykonania i odbioru robót budowlanych może wprowadzać do niniejszej standardowej specyfikacji zmiany, uzupełnienia lub uściślenia, odpowiednie dla przewidzianych projektem zadania, obiektu i robót, uwzględniające wymagania Zamawiającego oraz konkretne warunki realizacji zadania, obiektu i robót, które są niezbędne do określania ich standardu i jakości.

Odstępstwa od wymagań podanych w niniejszej specyfikacji mogą mieć miejsce tylko w przypadkach małych prostych robót i konstrukcji drugorzędnych o niewielkim znaczeniu, dla których istnieje pewność, że podstawowe wymagania będą spełnione przy zastosowaniu metod wykonania na podstawie doświadczenia i przy przestrzeganiu zasad sztuki budowlanej. Zaleca się wykorzystanie niniejszej ST przy zlecaniu robót budowlanych realizowanych ze środków pozabudżetowych (nie objętych ustawą Prawo zamówień publicznych).

1.3. Zakres robót objętych ST

Ustalenia zawarte w niniejszej specyfikacji obejmują wymagania ogólne, wspólne dla robót budowlanych objętych specyfikacjami technicznymi (ST) i szczegółowymi specyfikacjami technicznymi (SST)

1.4. Określenia podstawowe

Ile razy w ST jest mowa o:

1.4.1. obiekcie budowlanym – należy przez to rozumieć:

- a) budynek wraz z instalacjami i urządzeniami technicznymi,
- b) budowlę stanowiącą całość techniczno-użytkową wraz z instalacjami i urządzeniami,
- c) obiekt małej architektury;

1.4.2. budynku – należy przez to rozumieć taki obiekt budowlany, który jest trwale związany z gruntem, wydzielony z przestrzeni za pomocą przegród budowlanych oraz posiada fundamenty i dach.

1.4.3. budynku mieszkalnym jednorodzinnym – należy przez to rozumieć budynek wolno stojący albo budynek o zabudowie bliźniaczej, szeregowej lub grupowej, służący zaspokajaniu potrzeb mieszkaniowych, stanowiący konstrukcyjnie samodzielną całość, w którym dopuszcza się wydzielenie nie więcej niż dwóch lokali mieszkalnych albo jednego lokalu mieszkalnego i lokalu użytkowego o powierzchni całkowitej nieprzekraczającej 30% powierzchni całkowitej budynku.

1.4.4. budowli – należy przez to rozumieć każdy obiekt budowlany nie będący budynkiem lub obiektem małej architektury, jak: lotniska, drogi, linie kolejowe, mosty, estakady, tunele, sieci techniczne, wolno stojące maszyny antenowe, wolno stojące trwale związane z gruntem urządzenia reklamowe, budowle ziemne, obronne (fortyfikacje), ochronne, hydrotechniczne, zbiorniki, wolno stojące instalacje przemysłowe lub urządzenia techniczne, oczyszczalnie ścieków, składowiska odpadów, stacje uzdatniania wody, konstrukcje

oporowe, nadziemne i podziemne przejścia dla pieszych, sieci uzbrojenia terenu, budowle sportowe, cmentarze, pomniki, a także części budowlane urządzeń technicznych (kotłów, pieców przemysłowych i innych urządzeń) oraz fundamenty pod maszyny i urządzenia, jako odrębne pod względem technicznym części przedmiotów składających się na całość użytkową.

1.4.5. obiekcie małej architektury – należy przez to rozumieć niewielkie obiekty, a w szczególności:

- a) kultu religijnego, jak: kapliczki, krzyże przydrożne, figury,
- b) posągi, wodotryski i inne obiekty architektury ogrodowej,
- c) użytkowe służące rekreacji codziennej i utrzymaniu porządku, jak: piaskownice, huśtawki, drabinki, śmietniki.

1.4.6. tymczasowym obiekcie budowlanym – należy przez to rozumieć obiekt budowlany przeznaczony do czasowego użytkowania w okresie krótszym od jego trwałości technicznej, przewidziany do przeniesienia w inne miejsce lub rozbiórki, a także obiekt budowlany nie połączony trwale z gruntem, jak: strzelnice, kioski uliczne, pawilony sprzedaży ulicznej i wystawowe, przekrycia namiotowe i powłoki pneumatyczne, urządzenia rozrywkowe, barakowozy, obiekty kontenerowe.

1.4.7. budowie – należy przez to rozumieć wykonanie obiektu budowlanego w określonym miejscu, a także odbudowę, rozbudowę, nadbudowę obiektu budowlanego.

1.4.8. robotach budowlanych – należy przez to rozumieć budowę, a także prace polegające na przebudowie, montażu, remoncie lub rozbiórce obiektu budowlanego.

1.4.9. remoncie – należy przez to rozumieć wykonywanie w istniejącym obiekcie budowlanym robót budowlanych polegających na odtworzeniu stanu pierwotnego, a nie stanowiących bieżącej konserwacji.

1.4.10. urządzeniach budowlanych – należy przez to rozumieć urządzenia techniczne związane z obiektem budowlanym zapewniające możliwość użytkowania obiektu zgodnie z jego przeznaczeniem, jak przyłącza i urządzenia instalacyjne, w tym służące oczyszczaniu lub gromadzeniu ścieków, a także przejazdy, ogrodzenia, place postojowe i place pod śmietniki.

1.4.11. terenie budowy – należy przez to rozumieć przestrzeń, w której prowadzone są roboty budowlane wraz z przestrzenią zajmowaną przez urządzenia zaplecza budowy.

1.4.12. prawie do dysponowania nieruchomością na cele budowlane – należy przez to rozumieć tytuł prawny wynikający z prawa własności, użytkowania wieczystego, zarządu, ograniczonego prawa rzeczowego albo stosunku zobowiązaniowego, przewidującego uprawnienia do wykonywania robót budowlanych.

1.4.13. pozwoleniu na budowę – należy przez to rozumieć decyzję administracyjną zezwalającą na rozpoczęcie i prowadzenie budowy lub wykonywanie robót budowlanych innych niż budowa obiektu budowlanego. **1.4.14.**

dokumentacji budowy – należy przez to rozumieć pozwolenie na budowę wraz z załączonym projektem budowlanym, dziennik budowy, protokoły odbiorów częściowych i końcowych, w miarę potrzeby, rysunki i opisy służące realizacji obiektu, operaty geodezyjne i książkę obmiarów, a w przypadku realizacji obiektów metodą montażu – także dziennik montażu.

1.4.15. dokumentacji powykonawczej – należy przez to rozumieć dokumentację budowy z naniesionymi zmianami dokonanymi w toku wykonywania robót oraz geodezyjnymi pomiarami powykonawczymi.

1.4.16. terenie zamkniętym – należy przez to rozumieć teren zamknięty, o którym mowa w przepisach prawa geodezyjnego i kartograficznego:

- a) obronności lub bezpieczeństwa państwa, będący w dyspozycji jednostek organizacyjnych podległych Ministrowi Obrony Narodowej, Ministrowi Spraw Wewnętrznych i Administracji oraz Ministrowi Spraw Zagranicznych, b) bezpośredniego wydobywania kopaliny ze złoża, będący w dyspozycji zakładu górniczego.

1.4.17. aprobacie technicznej – należy przez to rozumieć pozytywną ocenę techniczną wyrobu, stwierdzającą jego przydatność do stosowania w budownictwie.

1.4.18. właściwym organie – należy przez to rozumieć organ nadzoru architektoniczno-budowlanego lub organ specjalistycznego nadzoru budowlanego, stosownie do ich właściwości określonych w rozdziale 8.

1.4.19. wyrobie budowlanym – należy przez to rozumieć wyrób w rozumieniu przepisów o ocenie zgodności, wytworzony w celu wbudowania, wmontowania, zainstalowania lub zastosowania w sposób trwały w obiekcie budowlanym, wprowadzany do obrotu jako wyrób pojedynczy lub jako zestaw wyborów do stosowania we wzajemnym połączeniu stanowiącym integralną całość użytkową.

1.4.20. organie samorządu zawodowego – należy przez to rozumieć organy określone w ustawie z dnia 15 grudnia 2000 r. o samorządach zawodowych architektów, inżynierów budownictwa oraz urbanistów (Dz. U. Z 2001 r. Nr 5, poz. 42 z późn. zm.).

1.4.21. obszarze oddziaływania obiektu – należy przez to rozumieć teren wyznaczony w otoczeniu budowlanym na podstawie przepisów odrębnych, wprowadzających związane z tym obiektem ograniczenia w zagospodarowaniu tego terenu.

1.4.22. opłacie – należy przez to rozumieć kwotę należności wnoszoną przez zobowiązanego za określone ustawą obowiązkowe kontrole dokonywane przez właściwy organ.

1.4.23. drodze tymczasowej (montażowej) – należy przez to rozumieć drogę specjalnie przygotowaną, przeznaczoną do ruchu pojazdów obsługujących roboty budowlane na czas ich wykonywania, przewidzianą do usunięcia po ich zakończeniu.

1.4.24. dzienniku budowy – należy przez to rozumieć dziennik wydany przez właściwy organ zgodnie z obowiązującymi przepisami, stanowiący urzędowy dokument przebiegu robót budowlanych oraz zdarzeń i okoliczności zachodzących w czasie wykonywania robót.

1.4.25. kierowniku budowy – osoba wyznaczona przez Wykonawcę robót, upoważniona do kierowania robotami i do występowania w jego imieniu w sprawach realizacji kontraktu, ponosząca ustawową odpowiedzialność za prowadzoną

budowę.

1.4.26. rejestrze obmiarów – należy przez to rozumieć – akceptowaną przez Inspektora nadzoru książkę z ponumerowanymi stronami, służącą do wpisywania przez Wykonawcę obmiaru dokonanych robót w formie wyliczeń, szkiców i ewentualnie dodatkowych załączników. Wpisy w rejestrze obmiarów podlegają potwierdzeniu przez Inspektora nadzoru budowlanego.

1.4.27. laboratorium – należy przez to rozumieć laboratorium jednostki naukowej, zamawiającego, wykonawcy lub inne laboratorium badawcze zaakceptowane przez Zamawiającego, niezbędne do przeprowadzania niezbędnych badań i prób związanych z oceną jakości stosowanych wyrobów budowlanych oraz rodzajów prowadzonych robót.

1.4.28. materiałach – należy przez to rozumieć wszelkie materiały naturalne i wytwarzane jak również różne tworzywa i wyroby niezbędne do wykonania robót, zgodnie z dokumentacją projektową i specyfikacjami technicznymi zaakceptowane przez Inspektora nadzoru.

1.4.29. odpowiedniej zgodności – należy przez to rozumieć zgodność wykonanych robót dopuszczalnymi tolerancjami, a jeśli granice tolerancji nie zostały określone – z przeciętnymi tolerancjami przyjmowanymi zwyczajowo dla danego rodzaju robót budowlanych.

1.4.30. poleceniu Inspektora nadzoru – należy przez to rozumieć wszelkie polecenia przekazane Wykonawcy przez Inspektora nadzoru w formie pisemnej dotyczące sposobu realizacji robót lub innych spraw związanych z prowadzeniem budowy.

1.4.31. projektancie – należy przez to rozumieć uprawnioną osobę prawną lub fizyczną będącą autorem dokumentacji projektowej.

1.4.32. rekultywacji – należy przez to rozumieć roboty mające na celu uporządkowanie i przywrócenie pierwotnych funkcji terenu naruszonego w czasie realizacji budowy lub robót budowlanych.

1.4.33. części obiektu lub etapie wykonania – należy przez to rozumieć część obiektu budowlanego zdolną do spełniania przewidywanych funkcji techniczno-użytkowych i możliwą do odebrania i przekazania do eksploatacji.

1.4.34. ustaleniach technicznych – należy przez to rozumieć ustalenia podane w normach, aprobaty technicznych i szczegółowych specyfikacjach technicznych.

1.4.35. grupach, klasach, kategoriach robót – należy przez to rozumieć grupy, klasy, kategorie określone w rozporządzeniu nr 2195/2002 z dnia 5 listopada 2002 r. w sprawie Wspólnego Słownika Zamówień (Dz. Urz. L 340 z 16.12.2002 r., z późn. zm.).

1.4.36. inspektorze nadzoru inwestorskiego – osoba posiadająca odpowiednie wykształcenie techniczne i praktykę zawodową oraz uprawnienia budowlane, wykonująca samodzielne funkcje techniczne w budownictwie, której inwestor powierza nadzór nad budową obiektu budowlanego. Reprezentuje on interesy inwestora na budowie i wykonuje bieżącą kontrolę jakości i ilości wykonanych robót, bierze udział w sprawdzianach i odbiorach robót zakrywanych i zanikających, badaniu i odbiorze instalacji oraz urządzeń technicznych, jak również przy odbiorze gotowego obiektu.

1.4.37. instrukcji technicznej obsługi (eksploatacji) – opracowana przez projektanta lub dostawcę urządzeń technicznych i maszyn, określająca rodzaje i kolejność lub współzależność czynności obsługi, przeglądów i zabiegów konserwacyjnych, warunkujących ich efektywne i bezpieczne użytkowanie. Instrukcja techniczna obsługi (eksploatacji) jest również składnikiem dokumentacji powykonawczej obiektu budowlanego.

1.4.38. istotnych wymaganiach – oznaczają wymagania dotyczące bezpieczeństwa, zdrowia i pewnych innych aspektów interesu wspólnego, jakie mają spełniać roboty budowlane.

1.4.39. normach europejskich – oznaczają normy przyjęte przez Europejski Komitet Standaryzacji (CEN) oraz Europejski Komitet Standaryzacji elektrotechnicznej (CENELEC) jako „standardy europejskie (EN)” lub „dokumenty harmonizacyjne (HD)”, zgodnie z ogólnymi zasadami działania tych organizacji.

1.4.40. przedmiarze robót – to zestawienie przewidzianych do wykonania robót podstawowych w kolejności technologicznej ich wykonania, ze szczegółowym opisem lub wskazaniem podstaw ustalających szczegółowy opis, oraz wskazanie szczegółowych specyfikacji technicznych wykonania i odbioru robót budowlanych, z wyliczeniem i zestawieniem ilości jednostek przedmiarowych robót podstawowych.

1.4.41. robocie podstawowej – minimalny zakres prac, które po wykonaniu są możliwe do odebrania pod względem ilości i wymogów jakościowych oraz uwzględniają przyjęty stopień scalenia robót.

1.4.42. Wspólnym Słowniku Zamówień – jest systemem klasyfikacji produktów, usług i robót budowlanych, stworzonych na potrzeby zamówień publicznych. Składa się ze słownika głównego oraz słownika uzupełniającego. Obowiązuje we wszystkich krajach Unii Europejskiej. Zgodnie z postanowieniami rozporządzenia 2151/2003, stosowanie kodów CPV do określania przedmiotu zamówienia przez zamawiających z ówczesnych Państw Członkowskich UE stało się obowiązkowe z dniem 20 grudnia 2003 r. Polskie Prawo zamówień publicznych przewidywało obowiązek stosowania klasyfikacji CPV począwszy od dnia akcesji Polski do UE, tzn. od 1 maja 2004 r.

1.4.43. Zarządzającym realizacją umowy – jest to osoba prawna lub fizyczna określona w istotnych postanowieniach umowy, zwana dalej zarządzającym, wyznaczona przez zamawiającego, upoważniona do nadzorowania realizacji robót i administrowania umową w zakresie określonym w udzielonym pełnomocnictwie (zarządzający realizacją nie jest obecnie prawnie określony w przepisach).

1.5. Ogólne wymagania dotyczące robót

Wykonawca robót jest odpowiedzialny za jakość ich wykonania oraz za ich zgodność z dokumentacją projektową, SST i poleceniami Inspektora nadzoru.

1.5.1. Przekazanie terenu budowy

Zamawiający, w terminie określonym w dokumentach umowy, przekazuje Wykonawcy teren budowy wraz ze wszystkimi wymaganymi uzgodnieniami prawnymi i administracyjnymi, podając lokalizację i współrzędne punktów głównych obiektu oraz reperów, przekazuje dziennik budowy oraz dwa egzemplarze dokumentacji projektowej i dwa komplety SST. Na Wykonawcy spoczywa odpowiedzialność za ochronę przekazanych mu punktów pomiarowych do chwili odbioru końcowego robót. Uszkodzone lub zniszczone punkty pomiarowe Wykonawca odtworzy i utrwali na własny koszt.

1.5.2. Dokumentacja projektowa

Przekazana dokumentacja projektowa ma zawierać opis, część graficzną, obliczenia i dokumenty, zgodnie z wykazem podanym w szczegółowych warunkach umowy, uwzględniającym podział na dokumentację projektową:

- dostarczoną przez Zamawiającego,
- sporządzoną przez Wykonawcę.

1.5.3. Zgodność robót z dokumentacją projektową i SST

Dokumentacja projektowa, SST oraz dodatkowe dokumenty przekazane Wykonawcy przez Inspektora nadzoru stanowią załączniki do umowy, a wymagania wyszczególnione w choćby jednym z nich są obowiązujące dla Wykonawcy tak, jakby zawarte były w całej dokumentacji.

W przypadku rozbieżności w ustaleniach poszczególnych dokumentów obowiązuje kolejność ich ważności wymieniona w „Ogólnych warunkach umowy”. Wykonawca nie może wykorzystywać błędów lub opuszczeń w dokumentach kontraktowych, a o ich wykryciu winien natychmiast powiadomić Inspektora nadzoru, który dokona odpowiednich zmian i poprawek. W przypadku stwierdzenia ewentualnych rozbieżności podane na rysunku wielkości liczbowe wymiarów są ważniejsze od odczytu ze skali rysunków.

Wszystkie wykonane roboty i dostarczone materiały mają być zgodne z dokumentacją projektową i SST. Wielkości określone w dokumentacji projektowej i w SST będą uważane za wartości docelowe, od których dopuszczalne są odchylenia w ramach określonego przedziału tolerancji. Cechy materiałów i elementów budowlanych muszą być jednorodne i wykazywać zgodność z określonymi wymaganiami, a rozrzuty tych cech nie mogą przekraczać dopuszczalnego przedziału tolerancji.

W przypadku, gdy dostarczone materiały lub wykonane roboty nie będą zgodne z dokumentacją projektową lub SST i mają wpływ na niezadowalającą jakość elementu budowlanego, to takie materiały zostaną zastąpione innymi, a elementy budowlane rozebrane i wykonane ponownie na koszt wykonawcy.

1.5.4. Zabezpieczenie terenu budowy

Wykonawca jest zobowiązany do zabezpieczenia terenu budowy w okresie trwania realizacji kontraktu aż do zakończenia i odbioru ostatecznego robót.

Wykonawca dostarczy, zainstaluje i będzie utrzymywać tymczasowe urządzenia zabezpieczające, w tym: ogrodzenia, poręcze, oświetlenie, sygnały i znaki ostrzegawcze, dozorców, wszelkie inne środki niezbędne do ochrony robót, wygody społeczności i innych. Koszt zabezpieczenia terenu budowy nie podlega odrębnej zapłacie i przyjmuje się, że jest włączony w cenę umowną.

1.5.5. Ochrona środowiska w czasie wykonywania robót

Wykonawca ma obowiązek znać i stosować w czasie prowadzenia robót wszelkie przepisy dotyczące ochrony środowiska naturalnego. W okresie trwania budowy i wykonywania robót wykończeniowych Wykonawca będzie:

- a) utrzymywać teren budowy i wykopu w stanie bez wody stojącej,
- b) podejmować wszelkie konieczne kroki mające na celu stosowanie się do przepisów i norm dotyczących ochrony środowiska na terenie i wokół terenu budowy oraz będzie unikać uszkodzeń lub uciążliwości dla osób lub własności społecznej, a wynikających ze skażenia, hałasu lub innych przyczyn powstałych w następstwie jego sposobu działania. Stosując się do tych wymagań, Wykonawca będzie miał szczególny wzgląd na:

- 1) lokalizację baz, warsztatów, magazynów, składowisk, ukopów i dróg dojazdowych,
- 2) środki ostrożności i zabezpieczenia przed:
 - a) zanieczyszczeniem zbiorników i cieków wodnych pyłami lub substancjami toksycznymi,
 - b) zanieczyszczeniem powietrza pyłami i gazami,
 - c) możliwością powstania pożaru.

1.5.6. Ochrona przeciwpożarowa

Wykonawca będzie przestrzegać przepisów ochrony przeciwpożarowej.

Wykonawca będzie utrzymywać sprawny sprzęt przeciwpożarowy, wymagany odpowiednimi przepisami, na terenie baz produkcyjnych, w pomieszczeniach biurowych, mieszkalnych i magazynowych oraz w maszynach i pojazdach. Materiały łatwopalne będą składowane w sposób zgodny z odpowiednimi przepisami i zabezpieczone przed dostępem osób trzecich. Wykonawca będzie odpowiedzialny za wszelkie straty spowodowane pożarem wywołanym jako rezultat realizacji robót albo przez personel wykonawcy.

1.5.7. Ochrona własności publicznej i prywatnej

Wykonawca odpowiada za ochronę instalacji i urządzeń zlokalizowanych na powierzchni terenu i pod jego poziomem, takie jak rurociągi, kable itp. Wykonawca zapewni właściwe oznaczenie i zabezpieczenie przed uszkodzeniem tych instalacji i urządzeń w czasie trwania budowy. O fakcie przypadkowego uszkodzenia tych instalacji Wykonawca bezzwłocznie powiadomi Inspektora nadzoru i zainteresowanych użytkowników oraz będzie z nimi współpracował, dostarczając wszelkiej pomocy potrzebnej przy dokonywaniu napraw. Wykonawca będzie odpowiadać za wszelkie spowodowane przez jego działania uszkodzenia instalacji na powierzchni ziemi i urządzeń podziemnych wykazanych w dokumentach dostarczonych mu przez Zamawiającego.

1.5.8. Ograniczenie obciążeń osi pojazdów

Wykonawca stosować się będzie do ustawowych ograniczeń obciążenia na oś przy transporcie gruntu, materiałów i wyposażenia na i z terenu robót. Uzyska on wszelkie niezbędne zezwolenia od władz co do przewozu nietypowych wagowo ładunków i w sposób ciągły będzie o każdym takim przewozie powiadamiał Inspektora nadzoru. Pojazdy i ładunki powodujące nadmierne obciążenie osiowe nie będą dopuszczone na świeżo ukończony fragment budowy w obrębie terenu budowy i wykonawca będzie odpowiadał za naprawę wszelkich robót w ten sposób uszkodzonych, zgodnie z poleceniami Inspektora nadzoru.

1.5.9. Bezpieczeństwo i higiena pracy

Podczas realizacji robót wykonawca będzie przestrzegać przepisów dotyczących bezpieczeństwa i higieny pracy. W szczególności wykonawca ma obowiązek zadbać, aby personel nie wykonywał pracy w warunkach niebezpiecznych, szkodliwych dla zdrowia oraz nie spełniających odpowiednich wymagań sanitarnych.

Wykonawca zapewni i będzie utrzymywał wszelkie urządzenia zabezpieczające, socjalne oraz sprzęt i odpowiednią odzież dla ochrony życia i zdrowia osób zatrudnionych na budowie.

Uznaje się, że wszelkie koszty związane z wypełnieniem wymagań określonych powyżej nie podlegają odrębnej zapłacie i są uwzględnione w cenie umownej.

1.5.10. Ochrona i utrzymanie robót

Wykonawca będzie odpowiedzialny za ochronę robót i za wszelkie materiały i urządzenia używane do robót od daty rozpoczęcia do daty odbioru ostatecznego.

1.5.11. Stosowanie się do prawa i innych przepisów

Wykonawca zobowiązany jest znać wszelkie przepisy wydane przez organy administracji państwowej i samorządowej, które są w jakikolwiek sposób związane z robotami i będzie w pełni odpowiedzialny za przestrzeganie tych praw, przepisów i wytycznych podczas prowadzenia robót. Np. rozporządzenie Ministra Infrastruktury z dnia 6 lutego 2003 r. w sprawie bezpieczeństwa i higieny pracy podczas wykonywania robót budowlanych (Dz. U. z dn. 19.03. 2003 r. Nr 47, poz. 401) oraz Ministra Pracy i Polityki Socjalnej z dnia 26 września 1997 r. w sprawie ogólnych

przepisów bezpieczeństwa i higieny pracy (Dz. U. Nr 169 poz. 1650).

Wykonawca będzie przestrzegać praw patentowych i będzie w pełni odpowiedzialny za wypełnienie wszelkich wymagań prawnych odnośnie wykorzystania opatentowanych urządzeń lub metod i w sposób ciągły będzie informować Inspektora nadzoru o swoich działaniach, przedstawiając kopie zezwoleń i inne odnośne dokumenty.

2. MATERIAŁY

2.1. Źródła uzyskania materiałów do elementów konstrukcyjnych

Wykonawca przedstawi Inspektorowi nadzoru szczegółowe informacje dotyczące, zamawiania lub wydobywania materiałów i odpowiednie aprobaty techniczne lub świadectwa badań laboratoryjnych oraz próbki do zatwierdzenia przez Inspektora nadzoru. Wykonawca zobowiązany jest do prowadzenia ciągłych badań określonych w SST w celu udokumentowania, że materiały uzyskane z dopuszczalnego źródła spełniają wymagania SST w czasie postępu robót. Pozostałe materiały budowlane powinny spełniać wymagania jakościowe określone Polskimi Normami, aprobatami technicznymi, o których mowa w Szczegółowych Specyfikacjach Technicznych (SST).

2.2. Pozyskiwanie masowych materiałów pochodzenia miejscowego

Wykonawca odpowiada za uzyskanie pozwoleń od właścicieli i odnośnych władz na pozyskanie materiałów z jakichkolwiek źródeł miejscowych, włączając w to źródła wskazane przez Zamawiającego i jest zobowiązany dostarczyć Inspektorowi nadzoru wymagane dokumenty przed rozpoczęciem eksploatacji złóża.

Wykonawca przedstawi dokumentację zawierającą raporty z badań terenowych i laboratoryjnych oraz proponowaną przez siebie metodę wydobywania i selekcji do zatwierdzenia Inspektorowi nadzoru.

Wykonawca ponosi odpowiedzialność za spełnienie wymagań ilościowych i jakościowych materiałów z jakiegokolwiek źródła. Wykonawca poniesie wszystkie koszty, a w tym: opłaty, wynagrodzenia i jakiegokolwiek inne koszty związane z dostarczeniem materiałów do robót, chyba że postanowienia ogólne lub szczegółowe warunków umowy stanowią inaczej. Humus i nadkład czasowo zdjęte z terenu wykopów, ukopów i miejsc pozyskania piasku i żwiru będą formowane w hałdy i wykorzystywane przy zasypce i rekultywacji terenu po ukończeniu robót.

Wszystkie odpowiednie materiały pozyskane z wykopów na terenie budowy lub z innych miejsc wskazanych w dokumentach umowy będą wykorzystane do robót lub odwiezione na odkład odpowiednio do wymagań umów lub wskazań Inspektora nadzoru. Eksploatacja źródeł materiałów będzie zgodna z wszelkimi regulacjami prawnymi obowiązującymi na danym obszarze.

2.3. Materiały nie odpowiadające wymaganiom jakościowym

Materiały nie odpowiadające wymaganiom jakościowym zostaną przez Wykonawcę wywiezione z terenu budowy, bądź złożone w miejscu wskazanym przez Inspektora nadzoru.

Każdy rodzaj robót, w którym znajdują się nie zbadane i nie zaakceptowane materiały, Wykonawca wykonuje na własne ryzyko, licząc się z jego nieprzyjęciem i niezapłaceniem.

2.4. Przechowywanie i składowanie materiałów

Wykonawca zapewni, aby tymczasowo składowane materiały, do czasu gdy będą one potrzebne do robót, były zabezpieczone przed zanieczyszczeniem, zachowały swoją jakość i właściwość do robót i były dostępne do kontroli przez Inspektora nadzoru. Miejsca czasowego składowania materiałów będą zlokalizowane w obrębie terenu budowy w miejscach uzgodnionych z Inspektorem nadzoru.

2.5. Wariantowe stosowanie materiałów

Jeśli dokumentacja projektowa lub SST przewidują możliwość zastosowania różnych rodzajów materiałów do wykonywania poszczególnych elementów robót Wykonawca powiadomi Inspektora nadzoru o zamiarze zastosowania konkretnego rodzaju materiału. Wybrany i zaakceptowany rodzaj materiału nie może być później

zamieniany bez zgody Inspektora nadzoru.

3. SPRZĘT

Wykonawca jest zobowiązany do używania jedynie takiego sprzętu, który nie spowoduje niekorzystnego wpływu na jakość wykonywanych robót. Sprzęt używany do robót powinien być zgodny z ofertą Wykonawcy i powinien odpowiadać pod względem typów i ilości wskazaniom zawartym w SST, programie zapewnienia jakości lub projekcie organizacji robót, zaakceptowanym przez Inspektora nadzoru.

Liczba i wydajność sprzętu będzie gwarantować przeprowadzenie robót, zgodnie z zasadami określonymi w dokumentacji projektowej, SST i wskazaniach Inspektora nadzoru w terminie przewidzianym umową.

Sprzęt będący własnością Wykonawcy lub wynajęty do wykonania robót ma być utrzymywany w dobrym stanie i gotowości do pracy. Będzie spełniał normy ochrony środowiska i przepisy dotyczące jego użytkowania.

Wykonawca dostarczy Inspektorowi nadzoru kopie dokumentów potwierdzających dopuszczenie sprzętu do użytkowania, tam gdzie jest to wymagane przepisami.

Jeżeli dokumentacja projektowa lub SST przewidują możliwość wariantowego użycia sprzętu przy wykonywanych robotach, wykonawca powiadomi Inspektora nadzoru o swoim zamiarze wyboru i uzyska jego akceptację przed użyciem sprzętu. Wybrany sprzęt, po akceptacji Inspektora nadzoru, nie może być później zmieniany bez jego zgody.

4. TRANSPORT

4.1. Ogólne wymagania dotyczące transportu

Wykonawca jest zobowiązany do stosowania jedynie takich środków transportu, które nie wpłyną niekorzystnie na jakość wykonywanych robót i właściwości przewożonych materiałów.

Liczba środków transportu będzie zapewniać prowadzenie robót zgodnie z zasadami określonymi w dokumentacji projektowej, SST i wskazaniach Inspektora nadzoru w terminie przewidzianym w umowie.

4.2. Wymagania dotyczące przewozu po drogach publicznych

Przy ruchu na drogach publicznych pojazdy będą spełniać wymagania dotyczące przepisów ruchu drogowego w odniesieniu do dopuszczalnych obciążeń na osie i innych parametrów technicznych. Środki transportu nie odpowiadające warunkom dopuszczalnych obciążeń na osie mogą być dopuszczone przez właściwy zarząd drogi pod warunkiem przywrócenia stanu pierwotnego użytkowanych odcinków dróg na koszt Wykonawcy.

Wykonawca będzie usuwać na bieżąco, na własny koszt, wszelkie zanieczyszczenia spowodowane jego pojazdami na drogach publicznych oraz dojazdach do terenu budowy.

5. WYKONANIE ROBÓT

5.1. Przed rozpoczęciem robót wykonawca opracuje:

- projekt zagospodarowania placu budowy, który powinien składać się z części opisowej i graficznej,
- plan bezpieczeństwa i ochrony zdrowia (plan bioz),
- projekt organizacji budowy,
- projekt technologii i organizacji montażu (dla obiektów prefabrykowanych lub elementów konstrukcyjnych o większych gabarytach lub masie).

5.2. Wykonawca jest odpowiedzialny za prowadzenie robót zgodnie z umową lub kontraktem oraz za jakość zastosowanych materiałów i wykonywanych robót, za ich zgodność z dokumentacją projektową, wymaganiami SST, PZJ, projektu projektem organizacji robót oraz poleceniami Inspektora nadzoru.

5.2.1. Wykonawca ponosi odpowiedzialność za pełną obsługę geodezyjną przy wykonywaniu wszystkich elementów robót określonych w dokumentacji projektowej lub przekazanych na piśmie przez Inspektora nadzoru.

5.2.2. Następstwa jakiegokolwiek błędu spowodowanego przez Wykonawcę w wytyczeniu i wykonywaniu robót zostaną, jeśli wymagać tego będzie Inspektor nadzoru, poprawione przez Wykonawcę na własny koszt.

5.2.3. Decyzje Inspektora nadzoru dotyczące akceptacji lub odrzucenia materiałów i elementów robót będą oparte na wymaganiach sformułowanych w dokumentach umowy, dokumentacji projektowej i w SST, a także w normach i wytycznych.

5.2.4. Polecenia Inspektora nadzoru dotyczące realizacji robót będą wykonywane przez Wykonawcę nie później niż w czasie przez niego wyznaczonym, pod groźbą wstrzymania robót. Skutki finansowe z tytułu wstrzymania robót w takiej sytuacji ponosi Wykonawca.

6. KONTROLA JAKOŚCI ROBÓT

6.1. Program zapewnienia jakości

Do obowiązków Wykonawcy należy opracowanie i przedstawienie do zaakceptowania przez Inspektora nadzoru programu zapewnienia jakości (PZJ), w którym przedstawi on zamierzony sposób wykonania robót, możliwości techniczne, kadrowe i organizacyjne gwarantujące wykonanie robót zgodnie z dokumentacją projektową, SST. Program zapewnienia jakości winien zawierać:

- organizację wykonania robót, w tym termin i sposób prowadzenia robót,
- organizację ruchu na budowie wraz z oznakowaniem robót,
- plan bezpieczeństwa i ochrony zdrowia,
- wykaz zespołów roboczych, ich kwalifikacje i przygotowanie praktyczne,
- wykaz osób odpowiedzialnych za jakość i terminowość wykonania poszczególnych elementów robót,
- system (sposób i procedurę) proponowanej kontroli i sterowania jakością wykonywanych robót,
- wyposażenie w sprzęt i urządzenia do pomiarów i kontroli (opis laboratorium własnego lub laboratorium, któremu Wykonawca zamierza zlecić prowadzenie badań),

- sposób oraz formę gromadzenia wyników badań laboratoryjnych, zapis pomiarów, a także wyciąganych wniosków i zastosowanych korekt w procesie technologicznym, proponowany sposób i formę przekazywania tych informacji Inspektorowi nadzoru,
- wykaz maszyn i urządzeń stosowanych na budowie z ich parametrami technicznymi oraz wyposażeniem w mechanizmy do sterowania i urządzenia pomiarowo-kontrolne,
- rodzaje i ilość środków transportu oraz urządzeń do magazynowania i załadunku materiałów, spoiw, lepiszczy, kruszyw itp.,
- sposób i procedurę pomiarów i badań (rodzaj i częstotliwość, pobieranie próbek, legalizacja i sprawdzanie urządzeń itp.) prowadzonych podczas dostaw materiałów, wytwarzania mieszanek i wykonywania poszczególnych elementów robót.

6.2. Zasady kontroli jakości robót

Wykonawca jest odpowiedzialny za pełną kontrolę jakości robót i stosowanych materiałów. Wykonawca zapewni odpowiedni system kontroli, włączając w to personel, laboratorium, sprzęt, zaopatrzenie i wszystkie urządzenia niezbędne do pobierania próbek i badań materiałów oraz robót. Wykonawca będzie przeprowadzać pomiary i badania materiałów oraz robót z częstotliwością zapewniającą stwierdzenie, że roboty wykonano zgodnie z wymaganiami zawartymi w dokumentacji projektowej i SST. Minimalne wymagania co do zakresu badań i ich częstotliwości są określone w SST. W przypadku, gdy nie zostały one tam określone, Inspektor nadzoru ustali jaki zakres kontroli jest konieczny, aby zapewnić wykonanie robót zgodnie z umową. Inspektor nadzoru będzie mieć nieograniczony dostęp do pomieszczeń laboratoryjnych Wykonawcy w celu ich inspekcji. Inspektor nadzoru będzie przekazywać Wykonawcy pisemne informacje o jakichkolwiek niedociągnięciach dotyczących urządzeń laboratoryjnych, sprzętu, zaopatrzenia laboratorium, pracy personelu lub metod badawczych. Jeżeli niedociągnięcia te będą tak poważne, że mogą wpłynąć ujemnie na wyniki badań, Inspektor nadzoru natychmiast wstrzyma użycie do robót badanych materiałów i dopuści je do użytku dopiero wtedy, gdy niedociągnięcia w pracy laboratorium Wykonawcy zostaną usunięte i stwierdzona zostanie odpowiednia jakość tych materiałów. Wszystkie koszty związane z organizowaniem i prowadzeniem badań materiałów i robót ponosi Wykonawca.

6.3. Pobieranie próbek

Próbki będą pobierane losowo. Zaleca się stosowanie statystycznych metod pobierania próbek, opartych na zasadzie, że wszystkie jednostkowe elementy produkcji mogą być z jednakowym prawdopodobieństwem wytypowane do badań. Inspektor nadzoru będzie mieć zapewnioną możliwość udziału w pobieraniu próbek. Na zlecenie Inspektora nadzoru Wykonawca będzie przeprowadzać dodatkowe badania tych materiałów, które budzą wątpliwości co do jakości, o ile kwestionowane materiałnie zostaną przez Wykonawcę usunięte lub ulepszone z własnej woli. Koszty tych dodatkowych badań pokrywa Wykonawca tylko w przypadku stwierdzenia usterek; w przeciwnym przypadku koszty te pokrywa Zamawiający. Pojemniki do pobierania próbek będą dostarczone przez Wykonawcę i zatwierdzone przez Inspektora nadzoru. Probki dostarczone przez Wykonawcę do badań będą odpowiednio opisane i oznakowane.

6.4. Badania i pomiary

Wszystkie badania i pomiary będą przeprowadzone zgodnie z wymaganiami norm. W przypadku, gdy normy nie obejmują jakiegokolwiek badania wymaganego w SST, stosować można wytyczne krajowe, albo inne procedury zaakceptowane przez Inspektora nadzoru. Przed przystąpieniem do pomiarów lub badań, Wykonawca powiadomi Inspektora nadzoru o rodzaju, miejscu i terminie pomiaru lub badania. Po wykonaniu pomiaru lub badania, Wykonawca przedstawi na piśmie ich wyniki do akceptacji Inspektora nadzoru.

6.5. Raporty z badań

Wykonawca będzie przekazywać Inspektorowi nadzoru kopie raportów z wynikami badań jak najszybciej, nie później jednak niż w terminie określonym w programie zapewnienia jakości. Wyniki badań (kopie) będą przekazywane Inspektorowi nadzoru na formularzach według dostarczonego przez niego wzoru lub innych, przez niego zaaprobowanych.

6.6. Badania prowadzone przez Inspektora nadzoru

Dla celów kontroli jakości i zatwierdzenia, Inspektor nadzoru uprawniony jest do dokonywania kontroli, pobierania próbek i badania materiałów u źródła ich wytwarzania. Do umożliwienia jemu kontroli zapewniona będzie wszelka potrzebna do tego pomoc ze strony Wykonawcy i producenta materiałów.

Inspektor nadzoru, po uprzedniej weryfikacji systemu kontroli robót prowadzonego przez Wykonawcę, będzie oceniać zgodność materiałów i robót z wymaganiami SST na podstawie wyników badań dostarczonych przez Wykonawcę. Inspektor nadzoru może pobierać próbki materiałów i prowadzić badania niezależnie od Wykonawcy, na swój koszt. Jeżeli wyniki tych badań wykażą, że raporty Wykonawcy są niewiarygodne, to Inspektor nadzoru poleci Wykonawcy lub zleci niezależnemu laboratorium przeprowadzenie powtórnych lub dodatkowych badań, albo oprze się wyłącznie na własnych badaniach przy ocenie zgodności materiałów i robót z dokumentacją projektową i SST. W takim przypadku, całkowite koszty powtórnych lub dodatkowych badań i pobierania próbek poniesione zostaną przez Wykonawcę.

6.7. Certyfikaty i deklaracje

Inspektor nadzoru może dopuścić do użycia tylko te wyroby i materiały, które:

1. posiadają certyfikat na znak bezpieczeństwa wykazujący, że zapewniono zgodność z kryteriami technicznymi określonymi na podstawie Polskich Norm, aprobat technicznych oraz właściwych przepisów i informacji o ich istnieniu zgodnie z rozporządzeniem MSWiA z 1998 r. (Dz. U. 99/98),,
2. posiadają deklarację zgodności lub certyfikat zgodności z:
3. Polską Normą lub
4. aprobatą techniczną, w przypadku wyrobów, dla których nie ustanowiono Polskiej Normy, jeżeli nie są objęte certyfikacją określoną w pkt. 1 i które spełniają wymogi SST.
5. znajdują się w wykazie wyrobów, o którym mowa w rozporządzeniu MSWiA z 1998 r. (Dz. U. 98/99).

W przypadku materiałów, dla których ww. dokumenty są wymagane przez SST, każda ich partia dostarczona do robót będzie posiadać te dokumenty, określające w sposób jednoznaczny jej cechy. Jakiegokolwiek materiały, które nie spełniają tych wymagań będą odrzucone.

6.8. Dokumenty budowy

[1] Dziennik budowy

Dziennik budowy jest wymagany dokumentem urzędowym obowiązującym Zamawiającego i Wykonawcę w okresie od przekazania wykonawcy terenu budowy do końca okresu gwarancyjnego. Prowadzenie dziennika budowy zgodnie z § 45 ustawy Prawo budowlane spoczywa na kierowniku budowy.

Zapisy w dzienniku budowy będą dokonywane na bieżąco i będą dotyczyć przebiegu robót, stanu bezpieczeństwa ludzi i mienia oraz technicznej strony budowy.

Zapisy będą czytelne, dokonane trwałą techniką, w porządku chronologicznym, bezpośrednio jeden pod drugim, bez przerw. Załączone do dziennika budowy protokoły i inne dokumenty będą oznaczone kolejnym numerem załącznika i opatrzone datą i podpisem Wykonawcy i Inspektora nadzoru.

Do dziennika budowy należy wpisywać w szczególności:

- datę przekazania Wykonawcy terenu budowy,
- datę przekazania przez Zamawiającego dokumentacji projektowej,
- uzgodnienie przez Inspektora nadzoru programu zapewnienia jakości i harmonogramów robót,
- terminy rozpoczęcia i zakończenia poszczególnych elementów robót,
- przebieg robót, trudności i przeszkody w ich prowadzeniu, okresy i przyczyny przerw w robotach,
- uwagi i polecenia Inspektora nadzoru,
- daty zarządzenia wstrzymania robót, z podaniem powodu,
- zgłoszenia i daty odbiorów robót zanikających i ulegających zakryciu, częściowych i ostatecznych odbiorów robót,
- wyjaśnienia, uwagi i propozycje Wykonawcy,
- stan pogody i temperaturę powietrza w okresie wykonywania robót podlegających ograniczeniom lub wymaganiom w związku z warunkami klimatycznymi,
- zgodność rzeczywistych warunków geotechnicznych z ich opisem w dokumentacji projektowej,
- dane dotyczące czynności geodezyjnych (pomiarowych) dokonywanych przed i w trakcie wykonywania robót,
- dane dotyczące sposobu wykonywania zabezpieczenia robót,
- dane dotyczące jakości materiałów, pobierania próbek oraz wyniki przeprowadzonych badań z podaniem kto je przeprowadzał,
- wyniki prób poszczególnych elementów budowli z podaniem kto je przeprowadzał,
- inne istotne informacje o przebiegu robót.

Propozycje, uwagi i wyjaśnienia Wykonawcy, wpisane do dziennika budowy będą przedłożone Inspektorowi nadzoru do ustosunkowania się. Decyzje Inspektora nadzoru wpisane do dziennika budowy Wykonawca podpisuje z zaznaczeniem ich przyjęcia lub zajęciem stanowiska. Wpis projektanta do dziennika budowy obliuguje Inspektora nadzoru do ustosunkowania się. Projektant nie jest jednak stroną umowy i nie ma uprawnień do wydawania poleceń Wykonawcy robót.

[2] Książka obmiarów

Książka obmiarów stanowi dokument pozwalający na rozliczenie faktycznego postępu każdego z elementów robót.

Obmiary wykonanych robót przeprowadza się sukcesywnie w jednostkach przyjętych w kosztorysie lub w SST.

[3] Dokumenty laboratoryjne

Dzienniki laboratoryjne, deklaracje zgodności lub certyfikaty zgodności materiałów, orzeczenia o jakości materiałów, recepty robocze i kontrolne wyniki badań Wykonawcy będą gromadzone w formie uzgodnionej w programie zapewnienia jakości. Dokumenty te stanowią załączniki do odbioru robót. Winny być udostępnione na każde życzenie Inspektora nadzoru.

[4] Pozostałe dokumenty budowy

Do dokumentów budowy zalicza się, oprócz wymienionych w punktach [1]-[3], następujące dokumenty:

- a) pozwolenie na budowę,
- b) protokoły przekazania terenu budowy,
- c) umowy cywilnoprawne z osobami trzecimi,
- d) protokoły odbioru robót,
- e) protokoły z porad i ustaleń,
- f) operaty geodezyjne,
- g) plan bezpieczeństwa i ochrony zdrowia.

[5] Przechowywanie dokumentów budowy

Dokumenty budowy będą przechowywane na terenie budowy w miejscu odpowiednio zabezpieczonym.

Zaginięcie któregokolwiek z dokumentów budowy spowoduje jego natychmiastowe odtworzenie w formie przewidzianej prawem. Wszelkie dokumenty budowy będą zawsze dostępne dla Inspektora nadzoru i przedstawiane do wglądu na życzenie Zamawiającego.

7. OBMIAR ROBÓT

7.1. Ogólne zasady obmiaru robót

Obmiar robót będzie określać faktyczny zakres wykonywanych robót, zgodnie z dokumentacją projektową i SST, w jednostkach ustalonych w kosztorysie. Obmiaru robót dokonuje Wykonawca po pisemnym powiadomieniu Inspektora nadzoru o zakresie obmierzanego robót i terminie obmiaru, co najmniej na 3 dni przed tym terminem. Wyniki obmiaru będą

wpisane do książki obmiarów. Jakikolwiek błąd lub przeoczenie (opuszczenie) w ilości robót podanych w kosztorysie ofertowym lub gdzie indziej w SST nie zwalnia Wykonawcy od obowiązku ukończenia wszystkich robót. Błędne dane zostaną poprawione wg ustaleń Inspektora nadzoru na piśmie. Obmiar gotowych robót będzie przeprowadzony z częstotnością wymaganą do celu miesięcznej płatności na rzecz Wykonawcy lub w innym czasie określonym w umowie.

7.2. Zasady określania ilości robót i materiałów

Zasady określania ilości robót podane są w odpowiednich specyfikacjach technicznych i lub w KNR-ach oraz KNNR-ach. Jednostki obmiaru powinny być zgodne z jednostkami określonymi w dokumentacji projektowej i kosztorysowej przedmiarze robót.

7.3. Urządzenia i sprzęt pomiarowy

Wszystkie urządzenia i sprzęt pomiarowy, stosowany w czasie obmiaru robót, będą zaakceptowane przez Inspektora nadzoru. Urządzenia i sprzęt pomiarowy zostaną dostarczone przez Wykonawcę. Jeżeli urządzenia te lub sprzęt wymagają badań atestujących, to Wykonawca będzie posiadać ważne świadectwa legalizacji.

Wszystkie urządzenia pomiarowe będą przez Wykonawcę utrzymywane w dobrym stanie, w całym okresie trwania robót.

7.4. Wagi i zasady wdrażania

Wykonawca dostarczy i zainstaluje urządzenia wagowe odpowiadające odnośnym wymaganiom SST. Będzie utrzymywać to wyposażenie, zapewniając w sposób ciągły zachowanie dokładności wg norm zatwierdzonych przez Inspektora nadzoru.

8. ODBIÓR ROBÓT

8.1. Rodzaje odbiorów robót

W zależności od ustaleń odpowiednich SST, roboty podlegają następującym odbiorom:

- a) odbiorowi robót zanikających i ulegających zakryciu,
- b) odbiorowi przewodów kominowych, instalacji i urządzeń technicznych,
- c) odbiorowi częściowemu,
- d) odbiorowi ostatecznemu (końcowemu),
- e) odbiorowi po upływie okresu rękojmi
- f) odbiorowi pogwarancyjnemu po upływie okresu gwarancji.

8.2. Odbiór robót zanikających i ulegających zakryciu

Odbiór robót zanikających i ulegających zakryciu polega na finalnej ocenie jakości wykonywanych robót oraz ilości tych robót, które w dalszym procesie realizacji ulegną zakryciu.

Odbiór robót zanikających i ulegających zakryciu będzie dokonany w czasie umożliwiającym wykonanie ewentualnych korekt i poprawek bez hamowania ogólnego postępu robót. Odbioru tego dokonuje Inspektor nadzoru. Gotowość danej części robót do odbioru zgłasza wykonawca wpisem do dziennika budowy i jednoczesnym powiadomieniem Inspektora nadzoru. Odbiór będzie przeprowadzony niezwłocznie, nie później jednak niż w ciągu 3 dni od daty zgłoszenia wpisem do dziennika budowy i powiadomienia o tym fakcie Inspektora nadzoru. Jakość i ilość robót ulegających zakryciu ocenia Inspektor nadzoru na podstawie dokumentów zawierających komplet wyników badań laboratoryjnych i w oparciu o przeprowadzone pomiary, w konfrontacji z dokumentacją projektową, SST i uprzednimi ustaleniami.

8.3. Odbiór częściowy

Odbiór częściowy polega na ocenie ilości i jakości wykonanych części robót. Odbioru częściowego robót dokonuje się dla zakresu robót określonego w dokumentach umownych wg zasad jak przy odbiorze ostatecznym robót. Odbioru robót dokonuje Inspektor nadzoru.

8.4. Odbiór ostateczny (końcowy)

8.4.1. Zasady odbioru ostatecznego robót

Odbiór ostateczny polega na finalnej ocenie rzeczywistego wykonania robót w odniesieniu do zakresu (ilości) oraz jakości. Całkowite zakończenie robót oraz gotowość do odbioru ostatecznego będzie stwierdzona przez Wykonawcę wpisem do dziennika budowy. Odbiór ostateczny robót nastąpi w terminie ustalonym w dokumentach umowy, licząc od dnia potwierdzenia przez Inspektora nadzoru zakończenia robót i przyjęcia dokumentów, o których mowa w punkcie 8.4.2. Odbioru ostatecznego robót dokona komisja wyznaczona przez Zamawiającego w obecności Inspektora nadzoru i Wykonawcy. Komisja odbierająca roboty dokona ich oceny jakościowej na podstawie przedłożonych dokumentów, wyników badań i pomiarów, ocenie wizualnej oraz zgodności wykonania robót z dokumentacją projektową i SST. W toku odbioru ostatecznego robót, komisja zapozna się z realizacją ustaleń przyjętych w trakcie odbiorów robót zanikających i ulegających zakryciu oraz odbiorów częściowych, zwłaszcza w zakresie wykonania robót uzupełniających i robót poprawkowych. W przypadkach nie wykonania wyznaczonych robót poprawkowych lub robót uzupełniających w poszczególnych elementach konstrukcyjnych i wykończeniowych, komisja przerwie swoje czynności i ustali nowy termin odbioru ostatecznego. W przypadku stwierdzenia przez komisję, że jakość wykonywanych robót w poszczególnych asortymentach nieznacznie odbiega od wymaganej dokumentacją projektową i SST z uwzględnieniem tolerancji i nie ma większego wpływu na cechy eksploatacyjne obiektu, komisja oceni pomniejszoną wartość wykonywanych robót w stosunku do wymagań przyjętych w dokumentach umowy.

8.4.2. Dokumenty do odbioru ostatecznego (końcowe)

Podstawowym dokumentem jest protokół odbioru ostatecznego robót, sporządzony wg wzoru ustalonego przez Zamawiającego. Do odbioru ostatecznego Wykonawca jest zobowiązany przygotować następujące dokumenty:

1. dokumentację powykonawczą, tj. dokumentację budowy z naniesionymi zmianami dokonanymi w toku

wykonania robót oraz geodezyjnymi pomiarami powykonawczymi,
 2. szczegółowe specyfikacje techniczne (podstawowe z dokumentów umowy ew. uzupełniające lub zamienne),
 3. protokoły odbiorów robót ulegających zakryciu i zanikających,
 4. protokoły odbiorów częściowych,
 5. recepty i ustalenia technologiczne,
 6. dzienniki budowy i książki obmiarów (oryginały),
 7. wyniki pomiarów kontrolnych oraz badań i oznaczeń laboratoryjnych, zgodne z SST i programem zapewnienia jakości (PZJ),
 8. deklaracje zgodności lub certyfikaty zgodności wbudowanych materiałów, certyfikaty na znak bezpieczeństwa zgodnie z SST i programem zabezpieczenia jakości (PZJ),
 9. rysunki (dokumentacje) na wykonanie robót towarzyszących (np. na przełożenie linii telefonicznej, energetycznej, gazowej, oświetlenia itp.) oraz protokoły odbioru i przekazania tych robót właścicielom urządzeń,
 10. geodezyjną inwentaryzację powykonawczą robót i sieci uzbrojenia terenu,
 11. kopię mapy zasadniczej powstałej w wyniku geodezyjnej inwentaryzacji powykonawczej.

W przypadku, gdy wg komisji, roboty pod względem przygotowania dokumentacyjnego nie będą gotowe do odbioru ostatecznego, komisja w porozumieniu z Wykonawcą wyznaczy ponowny termin odbioru ostatecznego robót. Wszystkie zarządzone przez komisję roboty poprawkowe lub uzupełniające będą zestawione wg wzoru ustalonego przez Zamawiającego.

Termin wykonania robót poprawkowych i robót uzupełniających wyznaczy komisja i stwierdzi ich wykonanie.

8.5. Odbiór pogwarancyjny po upływie okresu rękojmi i gwarancji

Odbiór pogwarancyjny po upływie okresu rękojmi i gwarancji polega na ocenie wykonanych robót związanych z usunięciem wad, które ujawniają się w okresie rękojmi i gwarancji pogwarancyjnej i rękojmi.

Odbiór po upływie okresu rękojmi i gwarancji pogwarancyjny będzie dokonany na podstawie oceny wizualnej obiektu z uwzględnieniem zasad opisanych w punkcie 8.4. „Odbiór ostateczny robót (końcowy) robót”.

9. PODSTAWA PŁATNOŚCI

9.1. Ustalenia ogólne

Podstawą płatności jest cena jednostkowa skalkulowana przez wykonawcę za jednostkę obmiarową ustaloną dla danej pozycji kosztorysu przyjętą przez Zamawiającego w dokumentach umownych.

Dla robót wycenionych ryczałtowo podstawą płatności jest wartość (kwota) podana przez Wykonawcę i przyjęta przez Zamawiającego w dokumentach umownych (ofercie).

Cena jednostkowa pozycji kosztorysowej lub wynagrodzenie ryczałtowe będzie uwzględniać wszystkie czynności, wymagania i badania składające się na jej wykonanie, określone dla tej roboty w SST i w dokumentacji projektowej. Ceny jednostkowe lub wynagrodzenie ryczałtowe robót będą obejmować:

- robocizną bezpośrednią wraz z narzutami,
- wartość zużytych materiałów wraz z kosztami zakupu, magazynowania, ewentualnych ubytków i transportu na teren budowy,
- wartość pracy sprzętu wraz z narzutami,
- koszty pośrednie i zysk kalkulacyjny,
- podatki obliczone zgodnie z obowiązującymi przepisami, ale z wyłączeniem podatku VAT.

9.2. Objazdy, przejazdy i organizacja ruchu

9.2.1. Koszt wybudowania objazdów/przejazdów i organizacji ruchu obejmuje:

- (a) opracowanie oraz uzgodnienie z Inspektorami nadzoru i odpowiedzialnymi instytucjami projektu organizacji ruchu na czas trwania budowy, wraz z dostarczeniem kopii projektu Inspektorowi nadzoru i wprowadzaniem dalszych zmian i uzgodnień wynikających z postępu robót,
- (b) ustawienie tymczasowego oznakowania i oświetlenia zgodnie z wymaganiami bezpieczeństwa ruchu,
- (c) opłaty/dzierżawy terenu,
- (d) przygotowanie terenu,
- (e) konstrukcję tymczasowej nawierzchni, ramp, chodników, krawężników, barier, oznakowań i drenażu,
- (f) tymczasową przebudowę urządzeń obcych.

9.2.2. Koszt utrzymania objazdów/przejazdów i organizacji ruchu obejmuje:

- (a) oczyszczanie, przestawienie, przykrycie i usunięcie tymczasowych oznakowań pionowych, poziomych, barier i świateł,
- (b) utrzymanie płynności ruchu publicznego.

9.2.3. Koszt likwidacji objazdów/przejazdów i organizacji ruchu obejmuje:

- (a) usunięcie wbudowanych materiałów i oznakowania,
- (b) doprowadzenie terenu do stanu pierwotnego.

9.2.4. Koszt budowy, utrzymania i likwidacji objazdów, przejazdów i organizacji ruchu ponosi Zamawiający.

10. PRZEPISY ZWIĄZANE

10.1. Ustawy

- Ustawa z dnia 7 lipca 1994 r. – Prawo budowlane (jednolity tekst Dz. U. z 2003 r. Nr 207, poz. 2016 z późn. zm.).
- Ustawa z dnia 29 stycznia 2004 r. – Prawo zamówień publicznych (Dz. U. Nr 19, poz. 177).
- Ustawa z dnia 16 kwietnia 2004 r. – o wyborach budowlanych (Dz. U. Nr 92, poz. 881).
- Ustawa z dnia 24 sierpnia 1991 r. – o ochronie przeciwpożarowej (jednolity tekst Dz. U. z 2002 r. Nr 147, poz. 1229).
- Ustawa z dnia 21 grudnia 2000 r. – o dozorcze technicznym (Dz. U. Nr 122, poz. 1321 z późn. zm.).
- Ustawa z dnia 27 kwietnia 2001 r. – Prawo ochrony środowiska (Dz. U. Nr 62, poz. 627 z późn. zm.).

– Ustawa z dnia 21 marca 1985 r. – o drogach publicznych (jednolity tekst Dz. U. z 2004 r. Nr 204, poz. 2086).

10.2. Rozporządzenia

– Rozporządzenie Ministra Infrastruktury z dnia 2 grudnia 2002 r. – w sprawie systemów oceny zgodności wyrobów budowlanych oraz sposobu ich oznaczania znakowaniem CE (Dz. U. Nr 209, poz. 1779).

– Rozporządzenie Ministra Infrastruktury z dnia 2 grudnia 2002 r. – w sprawie określenia polskich jednostek organizacyjnych upoważnionych do wydawania europejskich aprobat technicznych, zakresu i formy aprobat oraz trybu ich udzielania, uchylania lub zmiany (Dz. U. Nr 209, poz. 1780).

– Rozporządzenie Ministra Pracy i Polityki Społecznej z dnia 26 września 1997 r. – w sprawie ogólnych przepisów bezpieczeństwa i higieny pracy (Dz. U. Nr 169, poz. 1650).

– Rozporządzenie Ministra Infrastruktury z dnia 6 lutego 2003 r. – w sprawie bezpieczeństwa i higieny pracy podczas wykonywania robót budowlanych (Dz. U. Nr 47, poz. 401).

– Rozporządzenie Ministra Infrastruktury z dnia 23 czerwca 2003 r. – w sprawie informacji dotyczącej bezpieczeństwa i ochrony zdrowia oraz planu bezpieczeństwa i ochrony zdrowia (Dz. U. Nr 120, poz. 1126).

– Rozporządzenie Ministra Infrastruktury z dnia 2 września 2004 r. – w sprawie szczegółowego zakresu i formy dokumentacji projektowej, specyfikacji technicznych wykonania i odbioru robót budowlanych oraz programu funkcjonalno-użytkowego (Dz. U. Nr 202, poz. 2072).

– Rozporządzenie Ministra Infrastruktury z dnia 11 sierpnia 2004 r. – w sprawie sposobów deklarowania wyrobów budowlanych oraz sposobu znakowania ich znakiem budowlanym (Dz. U. Nr 198, poz. 2041).

– Rozporządzenie Ministra Infrastruktury z dnia 27 sierpnia 2004 r. – zmieniające rozporządzenie w sprawie dziennika budowy, montażu i rozbiórki, tablicy informacyjnej oraz ogłoszenia zamawiającego dane dotyczące bezpieczeństwa pracy i ochrony zdrowia (Dz. U. Nr 198, poz. 2042).

10.3. Inne dokumenty i instrukcje

– Warunki techniczne wykonania i odbioru robót budowlano-montażowych, (tom I, II, III, IV, V) Arkady, Warszawa 1989-1990.

– Warunki techniczne wykonania i odbioru robót budowlanych. Instytut Techniki Budowlanej, Warszawa 2003.

– Warunki techniczne wykonania i odbioru sieci i instalacji, Centralny Ośrodek Badawczo-Rozwojowy Techniki Instalacyjnej INSTAL, Warszawa, 2001.

Nazwa obiektu:

Zagospodarowanie placu zabaw w Nadborach

Adres obiektu budowlanego:

Szkoła Podstawowa w Nadborach, Nadbory 1A 18-420 Jedwabne, działka nr ew. 254/2

Inwestor:

Gmina Jedwabne, ul. Żwirki i Wigury 3 18-420 Jedwabne

ST- 01

PRZYGOTOWANIE TERENU POD PODBUDOWĘ

Roboty ziemne

Rodzaj robót według Wspólnego Słownika Zamówień (CPV)

CPV 45100000- 8

Rodzaj robót według Wspólnego Słownika Zamówień (CPV)

**CPV- 45212000-6-7- Roboty budowlane w zakresie obiektów wypoczynkowych,
sportowych, kulturalnych, hotelowych
CPV 45212140-9 Obiekty rekreacyjne**

Pozycje przedmiaru robót: **poz. 1.1-1.3**

1. WSTĘP

1.1. Przedmiot ST

Przedmiotem niniejszej standardowej specyfikacji technicznej (ST) są wymagania dotyczące wykonania i odbioru robót

ziemnych i małej architektury realizowanych w obrębie placu budowy, przedsięwzięcia pod nazwą: **Zagospodarowanie placu zabaw w Nadborach**

1.2. Zakres stosowania ST

Specyfikacja techniczna (ST) stanowi podstawę opracowania szczegółowej specyfikacji technicznej (SST) stosowanej jako dokument przetargowy i kontraktowy przy zlecaniu i realizacji robót ziemnych przy wykonywaniu wykopów pod fundamenty obiektów budowlanych kubaturowych.

Znaczy to, iż projektant sporządzający dokumentację projektową i odpowiednie szczegółowe specyfikacje techniczne wykonania i odbioru robót budowlanych może wprowadzać do ni niejszej standardowej specyfikacji zmiany, uzupełnienia lub uściślenia, odpowiednie dla przewidzianych projektem robót, uwzględniające wymagania Zamawiającego oraz konkretne warunki realizacji robót, które są niezbędne do określania ich standardu i jakości. Niniejsza specyfikacja nie ma zastosowania do robót ziemnych związanych z budową kolei, dróg samochodowych, budowli wodnych i robót melioracyjnych oraz robót związanych z zakładaniem rurociągów lub instalacji – wykonywanych poza placem budowy.

1.3. Zakres robót objętych ST

Ustalenia zawarte w niniejszej specyfikacji dotyczą zasad prowadzenia robót ziemnych w czasie budowy lub modernizacji obiektów kubaturowych i obejmują:

- wykonanie koryta na poszerzenie jezdni gł. 10cm w gruncie kat. 2/4
- wywóz ziemia samochodami na odległość do 1km
- Wywóz ziemi samochodami wywrotkami na odległość do 1 km w gruncie kategorii 3

1.4. Określenia podstawowe

1.4.1. Wykop fundamentowy dla obiektów budowlanych określa dokumentacja, która powinna zawierać:

- Wykonanie koryt pod konstrukcję nawierzchni. Głębokość koryta 50cm. Kategoria gruntu II-IV

1.4.2. Głębokość wykopu – różnica rzędnej terenu i rzędnej dna robót ziemnych po wykonaniu zdjęcia warstwy ziemi urodzajnej.

1.4.3. Wykop płytki – wykop, którego głębokość jest mniejsza niż 1 m.

1.4.4. Wykop średni – wykop, którego głębokość jest zawarta w granicach od 1 do 3 m.

1.4.5. Wykop głęboki – wykop, którego głębokość przekracza 3 m.

1.4.6. Grunt skalisty – grunt rodzimy, lity lub spękany o nieprzesuniętych blokach, którego próbki nie wykazują zmian objętości ani nie rozpadają się pod działaniem wody destylowanej; mają wytrzymałość na ścislenie R co najmniej 0,2 Mpa; wymaga użycia środków wybuchowych albo narzędzi pneumatycznych lub hydraulicznych do odspojenia.

1.4.7. Ukop – miejsce pozyskania gruntu do wykonania zasypki lub nasypów, położony w obrębie obiektu kubaturowego.

1.4.8. Dokop – miejsce pozyskania gruntu do wykonania zasypki wykopu fundamentowego lub wykonania nasypów, położone poza placem budowy.

1.4.9. Odkład – miejsce wbudowania lub składowania (odwiezienia) gruntów pozyskanych w czasie wykonywania wykopów, a nie wykorzystanych do budowy obiektu oraz innych prac związanych z tym obiektem.

1.4.10. Wskaźnik zagęszczenia gruntu – wielkość charakteryzująca stan zagęszczenia gruntu, określona wg wzoru:

$$I_s = \frac{p_d}{p_{ds}}$$

gdzie:

p_d – gęstość objętościowa szkieletu zagęszczonego gruntu (Mg/m³),

p_{ds} – maksymalna gęstość objętościowa szkieletu gruntowego przy wilgotności optymalnej, określona w normalnej próbie Proctora, zgodnie z PN-B-04481 [3], służąca do oceny zagęszczenia gruntu w robotach ziemnych, badana zgodnie z normą BN-77/8931-12 [5] (Mg/m³).

1.4.11. Wskaźnik różnoziarnistości – wielkość charakteryzująca zagęszczalność gruntów niespoistych, określona wg wzoru:

$$U = \frac{d_{60}}{d_{10}}$$

gdzie:

d_{60} – średnica oczek sita, przez które przechodzi 60% gruntu (mm),

d_{10} – średnica oczek sita, przez które przechodzi 10% gruntu (mm).

1.4.12. Pozostałe określenia podstawowe i definicje wynikające z polskich norm, przepisów i literatury technicznej:

– dziennik budowy – dokument wydany przez odpowiedni organ nadzoru budowlanego zgodnie z

obowiązującymi przepisami, stanowiący urzędowy dokument przebiegu robót budowlanych oraz zdarzeń i okoliczności zachodzących w czasie wykonywania robót.

- kierownik budowy – osoba wyznaczona przez Wykonawcę, upoważniona do kierowania robotami i do występowania w jego imieniu w sprawach realizacji kontraktu,
- książka obmiaru – książka z ponumerowanymi stronami, służąca do wpisywania przez Wykonawcę obmiaru dokonywanych robót w formie wyliczeń, szkiców i ewentualnie dodatkowych załączników; wpisy w książki obmiarów podlegają potwierdzeniu przez Inspektora nadzoru,
- laboratorium – laboratorium badawcze, zaakceptowane przez Zamawiającego, niezbędne do przeprowadzania wszelkich badań i prób związanych z oceną jakości materiałów oraz robót,
- polecenie Inspektora nadzoru – wszelkie polecenia przekazane Wykonawcy przez Inspektora nadzoru w formie pisemnej, dotyczące sposobu realizacji robót lub innych spraw związanych z prowadzeniem budowy,
- projektant – uprawniona osoba prawna lub fizyczna będąca autorem dokumentacji projektowej.

1.5. Ogólne wymagania dotyczące robót

Wykonawca robót jest odpowiedzialny za jakość ich wykonania oraz za ich zgodność z dokumentacją projektową,

1.5.1. Przekazanie terenu budowy

Zamawiający w terminie określonym w dokumentach umowy przekazuje Wykonawcy teren budowy wraz ze wszystkimi wymaganymi uzgodnieniami prawnymi i administracyjnymi, lokalizację i współrzędne punktów głównych obiektu oraz reperów, dziennik budowy oraz dwa egzemplarze dokumentacji projektowej i dwa komplety SST. Na Wykonawcy spoczywa odpowiedzialność za ochronę przekazanych mu punktów pomiarowych do chwili odbioru końcowego robót. Uszkodzone lub zniszczone znaki geodezyjne Wykonawca odtworzy i utrwali na własny koszt.

1.5.2. Dokumentacja projektowa

Dokumentacja projektowa będzie zawierać rysunki, obliczenia i dokumenty, zgodne z wykazem podanym w szczegółowych warunkach umowy, uwzględniającym podział na dokumentację projektową:

- Zamawiającego,
- sporządzoną przez Wykonawcę.

1.5.3. Zgodność robót z dokumentacją projektową i SST

Dokumentacja projektowa, SST oraz dodatkowe dokumenty przekazane przez Inspektora nadzoru Wykonawcy stanowią część umowy, a wymagania wyszczególnione w choćby jednym z nich są obowiązujące dla Wykonawcy, tak jakby zawarte były w całej dokumentacji. W przypadku rozbieżności w ustaleniach poszczególnych dokumentów obowiązuje kolejność ich ważności wymieniona w „Ogólnych warunkach umowy”. Wykonawca nie może wykorzystywać błędów lub opuszczeń w dokumentach kontraktowych, a o ich wykryciu winien natychmiast powiadomić Inspektora nadzoru, który dokona odpowiednich zmian i poprawek.

W przypadku rozbieżności, opis wymiarów ważniejszy jest od odczytu ze skali rysunków.

Wszystkie wykonane roboty i dostarczone materiały będą zgodne z dokumentacją projektową i SST.

Dane określone w dokumentacji projektowej i w SST będą uważane za wartości docelowe, od których dopuszczalne są odchylenia w ramach określonego przedziału tolerancji. Cechy materiałów i elementów budowlanych muszą być jednorodne i wykazywać zgodność z określonymi wymaganiami, a rozrzuty tych cech nie mogą przekraczać dopuszczalnego przedziału tolerancji.

W przypadku, gdy materiały lub roboty nie będą w pełni zgodne z dokumentacją projektową lub SST i wpłynie to na niezadowalającą jakość elementu budowlanego, to takie materiały zostaną zastąpione innymi, a roboty rozebrane i wykonane ponownie na koszt Wykonawcy.

1.5.4. Zabezpieczenie terenu budowy

W czasie wykonywania robót Wykonawca dostarczy, zainstaluje i będzie obsługiwał wszystkie tymczasowe urządzenia zabezpieczające takie jak: zapory, światła ostrzegawcze, sygnały itp., zapewniając w ten sposób bezpieczeństwo pojazdów i pieszych. Wykonawca zapewni stałe warunki widoczności w dzień i w nocy tych zapór i znaków, dla których jest to nieodzowne ze względów bezpieczeństwa.

Koszt zabezpieczenia terenu budowy nie podlega odrębnej zapłacie i przyjmuje się, że jest włączony w cenę umowną.

1.5.5. Ochrona środowiska w czasie wykonywania robót

Wykonawca ma obowiązek znać i stosować w czasie prowadzenia robót wszelkie przepisy dotyczące ochrony środowiska naturalnego. W okresie trwania budowy Wykonawca będzie:

- a) utrzymywać teren budowy i wykopy w stanie bez wody stojącej,
- b) podejmować wszelkie uzasadnione kroki mające na celu stosowanie się do przepisów i norm dotyczących ochrony środowiska na terenie i wokół terenu budowy oraz będzie unikać uszkodzeń lub uciążliwości dla osób lub własności społecznej i innych, a wynikających ze skażenia, hałasu lub innych przyczyn powstałych w następstwie jego sposobu działania.

Stosując się do tych wymagań, będzie miał szczególny wzgląd na:

- 1) lokalizację baz, warsztatów, magazynów, składowisk, ukopów i dróg dojazdowych,
- 2) środki ostrożności i zabezpieczenia przed:
- 3) zanieczyszczeniem zbiorników i cieków wodnych pyłami lub substancjami toksycznymi,
- 4) zanieczyszczeniem powietrza pyłami i gazami,
- 5) możliwością powstania pożaru.

1.5.6. Ochrona przeciwpożarowa

Wykonawca będzie przestrzegać przepisów ochrony przeciwpożarowej.

Wykonawca będzie utrzymywać sprawny sprzęt przeciwpożarowy, wymagany przez odpowiednie przepisy, na terenie baz produkcyjnych, w pomieszczeniach biurowych, mieszkalnych i magazynowych oraz w maszynach i pojazdach. Materiały łatwopalne będą składowane w sposób zgodny z odpowiednimi przepisami i zabezpieczone przed dostępem osób trzecich. Wykonawca będzie odpowiedzialny za wszelkie straty spowodowane pożarem wywołanym jako rezultat realizacji

robót albo przez personel Wykonawcy.

1.5.7. Materiały szkodliwe dla otoczenia

Materiały, które w sposób trwały są szkodliwe dla otoczenia, nie będą dopuszczalne do użytku.

Nie dopuszcza się użycia materiałów wywołujących szkodliwe promieniowanie o stężeniu większym od dopuszczalnego, określonego odpowiednimi przepisami. Wszelkie materiały odpadowe użyte do robót będą miały aprobatę techniczną wydaną przez uprawnioną jednostkę, jednoznacznie określającą brak szkodliwego oddziaływania tych materiałów na środowisko. Materiały, które są szkodliwe dla otoczenia tylko w czasie robót, a po zakończeniu robót ich szkodliwość zanika (np. materiały pyłaste) mogą być użyte pod warunkiem przestrzegania wymagań technologicznych w budownictwie. Jeżeli wymagają tego odpowiednie przepisy Zamawiający powinien otrzymać zgodę na użycie tych materiałów od właściwych organów administracji państwowej. Jeżeli Wykonawca użył materiałów szkodliwych dla otoczenia zgodnie ze specyfikacjami, a ich użycie spowodowało jakiekolwiek zagrożenie środowiska, to konsekwencje tego poniesie Zamawiający.

1.5.8. Ochrona własności publicznej i prywatnej

Wykonawca odpowiada za ochronę instalacji na powierzchni ziemi i za urządzenia podziemne, takie jak rurociągi, kable itp. oraz uzyska od odpowiednich władz będących właścicielami tych urządzeń potwierdzenie informacji dostarczonych mu przez Zamawiającego w ramach planu ich lokalizacji. Wykonawca zapewni właściwe oznaczenie i zabezpieczenie przed uszkodzeniem tych instalacji i urządzeń w czasie trwania budowy. Wykonawca zobowiązany jest umieścić w swoim harmonogramie rezerwę czasową dla wszelkiego rodzaju robót, które mają być wykonane w zakresie przełożenia instalacji i urządzeń podziemnych na terenie budowy i powiadomić Inspektora nadzoru i władze lokalne o zamiarze rozpoczęcia robót. O fakcie przypadkowego uszkodzenia tych instalacji Wykonawca bezzwłocznie powiadomi Inspektora nadzoru i zainteresowane władze oraz będzie z nimi współpracował, dostarczając wszelkiej pomocy potrzebnej przy dokonywaniu napraw. Wykonawca będzie odpowiadać za wszelkie spowodowane przez jego działania uszkodzenia instalacji na powierzchni ziemi i urządzeń

podziemnych wykazanych w dokumentach dostarczonych mu przez Zamawiającego.

1.5.9. Ograniczenie obciążeń osi pojazdów

Wykonawca stosować się będzie do ustawowych ograniczeń obciążenia na oś przy transporcie materiałów i gruntu, wyposażenia na i z terenu robót. Uzyska on wszelkie niezbędne zezwolenia od władz co do przewozu nietypowych wagowo ładunków.

1.5.10. Bezpieczeństwo i higiena pracy

Podczas realizacji robót Wykonawca będzie przestrzegać przepisów dotyczących bezpieczeństwa i higieny pracy. W szczególności Wykonawca ma obowiązek zadbać, aby personel nie wykonywał pracy w warunkach niebezpiecznych, szkodliwych dla zdrowia oraz nie spełniających odpowiednich wymagań sanitarnych.

Wykonawca zapewni i będzie utrzymywał wszelkie urządzenia zabezpieczające, socjalne oraz sprzęt i odpowiednią odzież dla ochrony życia i zdrowia osób zatrudnionych na budowie oraz dla zapewnienia bezpieczeństwa publicznego. Uznaje się, że wszelkie koszty związane z wypełnieniem wymagań określonych powyżej nie podlegają odrębnej zapłacie i są uwzględnione w cenie umownej.

1.5.11. Ochrona i utrzymanie robót

Wykonawca będzie odpowiedzialny za ochronę robót i za wszelkie materiały i urządzenia używane do robót od daty rozpoczęcia do daty zakończenia robót (do wydania potwierdzenia ich zakończenia przez Inspektora nadzoru).

Wykonawca będzie utrzymywać roboty w niezmiennym stanie do czasu odbioru ostatecznego.

Jeśli Wykonawca w jakimkolwiek czasie zaniedba utrzymanie, to na polecenie Inspektora nadzoru powinien rozpocząć roboty utrzymaniowe nie później niż w 24 godziny po otrzymaniu tego polecenia.

1.5.12. Stosowanie się do prawa i innych przepisów

Wykonawca zobowiązany jest znać wszelkie przepisy wydane przez organa administracji państwowej i lokalnej oraz inne przepisy i wytyczne, które są w jakikolwiek sposób związane z robotami i będzie w pełni odpowiedzialny za przestrzeganie tych praw, przepisów i wytycznych podczas prowadzenia robót.

Wykonawca będzie przestrzegać praw patentowych i będzie w pełni odpowiedzialny za wypełnienie wszelkich wymagań prawnych odnośnie wykorzystania opatentowanych urządzeń lub metod i w sposób ciągły będzie informować Inspektora nadzoru o swoich działaniach, przedstawiając kopie zezwoleń i inne odnośne dokumenty.

2. MATERIAŁY (GRUNTY) – OGÓLNE WYMAGANIA

2.1. Źródła uzyskania materiałów (gruntu)

Wykonawca przedstawi szczegółowe informacje dotyczące proponowanego źródła wytwarzania, zamawiania lub wydobywania materiałów i odpowiednie świadectwa badań laboratoryjnych oraz próbki do zatwierdzenia przez Inspektora nadzoru. Wykonawca zobowiązany jest do prowadzenia badań w celu udokumentowania, że materiały uzyskane z dopuszczalnego źródła w sposób ciągły spełniają wymagania SST w czasie postępu robót.

2.2. Pozyskiwanie materiałów miejscowych

Wykonawca odpowiada za uzyskanie pozwoleń od właścicieli i odnośnych organów władzy na pozyskanie materiałów z jakichkolwiek źródeł miejscowych, włączając w to źródła wskazane przez Zamawiającego i jest zobowiązany dostarczyć Inspektorowi nadzoru wymagane dokumenty przed rozpoczęciem eksploatacji źródła.

Wykonawca przedstawi dokumentację zawierającą raporty z badań terenowych i laboratoryjnych oraz proponowaną przez siebie metodę wydobycia i selekcji do zatwierdzenia Inspektorowi nadzoru. Wykonawca ponosi odpowiedzialność za spełnienie wymagań ilościowych i jakościowych materiałów z jakiegokolwiek źródła. Wykonawca poniesie wszystkie koszty, a w tym: opłaty, wynagrodzenia i jakiegolwiek inne koszty związane z dostarczeniem materiałów do robót, chyba że postanowienia ogólnych lub szczegółowych warunków umowy stanowią inaczej. Humus i nadkład czasowo zdjęte z terenu wykopów, ukopów i miejsc pozyskania piasku i żwiru będą formowane w hałdy i wykorzystywane przy zasypce i rekultywacji terenu po ukończeniu robót. Wszystkie odpowiednie materiały pozyskane z wykopów na terenie budowy lub z innych miejsc wskazanych w dokumentach umowy będą wykorzystane do robót lub odwiezione na odkład odpowiednio do wymagań umowy lub wskazań Inspektora nadzoru. Z wyjątkiem uzyskania na to pisemnej zgody Inspektora nadzoru Wykonawca nie będzie prowadzić żadnych wykopów w obrębie terenu budowy poza tymi, które zostały wyszczególnione w dokumentach umowy. Eksploatacja źródeł materiałów będzie zgodna z wszelkimi regulacjami prawnymi obowiązującymi na danym obszarze.

2.3. Przechowywanie i składowanie materiałów

Wykonawca zapewni, aby tymczasowo składowane materiały, do czasu gdy będą one potrzebne do robót, były zabezpieczone przed zanieczyszczeniem, zachowały swoją jakość i właściwość do robót i były dostępne do kontroli przez Inspektora nadzoru. Miejsca czasowego składowania materiałów będą zlokalizowane w obrębie terenu budowy w miejscach uzgodnionych z Inspektorem nadzoru lub poza terenem budowy w miejscach zorganizowanych przez Wykonawcę.

2.4. Zasady wykorzystania gruntów

Grunty uzyskane przy wykonywaniu wykopów powinny być przez Wykonawcę wykorzystane w maksymalnym stopniu do zasypki. Grunty przydatne do budowy nasypów mogą być wywiezione poza teren budowy tylko wówczas, gdy stanowią nadmiar objętości robót ziemnych i za zezwoleniem Inspektora nadzoru.

Jeżeli grunty przydatne, uzyskane przy wykonaniu wykopów, nie będą nadmiarem objętości robót ziemnych, zostały za zgodą Inspektora nadzoru wywiezione przez Wykonawcę poza teren budowy z przeznaczeniem innym niż budowa nasypów lub wykonanie prac objętych kontraktem, Wykonawca jest zobowiązany do dostarczenia równoważnej objętości gruntów przydatnych ze źródeł własnych, zaakceptowanych przez Inspektora nadzoru.

Grunty i materiały nieprzydatne do budowy nasypów, powinny być wywiezione przez Wykonawcę na odkład. Zapewnienie terenów na odkład należy do obowiązków Zamawiającego, o ile nie określono tego inaczej w kontrakcie. Inspektor nadzoru może nakazać pozostawienie na terenie budowy gruntów, których czasowa nieprzydatność wynika jedynie z powodu zamarznięcia lub nadmiernej wilgotności.

3. SPRZĘT

3.1. Ogólne wymagania dotyczące sprzętu

Wykonawca jest zobowiązany do używania jedynie takiego sprzętu, który nie spowoduje niekorzystnego wpływu na jakość wykonywanych robót. Sprzęt używany do robót powinien być zgodny z ofertą Wykonawcy i powinien odpowiadać pod względem typów i ilości wskazaniom zawartym w SST, PZJ lub projekcie organizacji robót, zaakceptowanym przez Inspektora nadzoru, w przypadku braku ustaleń w takich dokumentach sprzęt powinien być uzgodniony i zaakceptowany przez Inspektora nadzoru.

Liczba i wydajność sprzętu będzie gwarantować przeprowadzenie robót, zgodnie z zasadami określonymi w dokumentacji projektowej, SST i wskazaniach Inspektora nadzoru w terminie przewidzianym umową.

Sprzęt będący własnością Wykonawcy lub wynajęty do wykonania robót ma być utrzymywany w dobrym stanie i gotowości do pracy. Będzie on zgodny z normami ochrony środowiska i przepisami dotyczącymi jego użytkowania. Wykonawca dostarczy Inspektorowi nadzoru kopie dokumentów potwierdzających dopuszczenie sprzętu do użytkowania, tam gdzie jest to wymagane przepisami.

Jeżeli dokumentacja projektowa lub SST przewidują możliwość wariantowego użycia sprzętu przy wykonywanych robotach, Wykonawca powiadomi Inspektora nadzoru o swoim zamiarze wyboru i uzyska jego akceptację przed użyciem sprzętu. Wybrany sprzęt, po akceptacji Inspektora nie może być później zmieniany bez jego zgody. Jakiegolwiek sprzęt, maszyny, urządzenia i narzędzia nie gwarantujące zachowania warunków umowy, zostaną przez Inspektora nadzoru zdyskwalifikowane i nie dopuszczone do robót.

3.2. Sprzęt do robót ziemnych

Wykonawca przystępujący do wykonania robót ziemnych powinien wykazać się możliwością korzystania z następującego sprzętu do:

- odspajania i wydobycia gruntów (narzędzia mechaniczne, młoty pneumatyczne, zrywarki, koparki, ładowarki, wiertarki mechaniczne itp.),
- jednoczesnego wydobywania i przemieszczania gruntów (spycharki, zgarniarki, równiarki, urządzenia do hydromechanizacji itp.),
- transportu mas ziemnych (samochody wywrotki, samochody skrzyniowe, taśmociągi itp.),
- sprzętu zagęszczającego (walce, ubijaki, płyty wibracyjne itp.).

4. TRANSPORT

4.1. Ogólne wymagania dotyczące transportu

Wykonawca jest zobowiązany do stosowania jedynie takich środków transportu, które nie wpłyną niekorzystnie na jakość wykonywanych robót i właściwości przewożonych materiałów. Liczba środków transportu będzie zapewniać prowadzenie robót zgodnie z zasadami określonymi w dokumentacji projektowej, SST i wskazaniach Inspektora nadzoru w terminie przewidzianym w umowie. Przy ruchu na drogach publicznych pojazdy będą spełniać wymagania dotyczące przepisów

ruchu drogowego w odniesieniu do dopuszczalnych obciążeń na osie i innych parametrów technicznych. Środki transportu nie odpowiadające warunkom dopuszczalnych obciążeń na osie mogą być dopuszczone przez Inspektora nadzoru pod warunkiem przywrócenia stanu pierwotnego użytkowanych odcinków dróg na koszt Wykonawcy.

Wykonawca będzie usuwać na bieżąco, na własny koszt, wszelkie zanieczyszczenia spowodowane jego pojazdami na drogach publicznych oraz dojazdach do terenu budowy.

4.2. Transport gruntów

Wybór środków transportowych oraz metod transportu powinien być dostosowany do kategorii gruntu (materiału), jego objętości, technologii odspajania i załadunku oraz odległości transportu. Wydajność środków transportowych powinna być ponadto dostosowana do wydajności sprzętu stosowanego do urabiania i wbudowania gruntu (materiału).

Zwiększenie odległości transportu ponad wartości zatwierdzone nie może być podstawą roszczeń Wykonawcy, dotyczących dodatkowej zapłaty za transport, o ile zwiększone odległości nie zostały wcześniej zaakceptowane na piśmie przez Inspektora nadzoru.

5. WYKONANIE ROBÓT

5.1. Ogólne zasady wykonania robót

Wykonawca jest odpowiedzialny za prowadzenie robót zgodnie z umową oraz za jakość zastosowanych materiałów i wykonywanych robót, za ich zgodność z dokumentacją projektową, wymaganiami SST, PZJ, projektu organizacji robót oraz poleceniami Inspektora nadzoru.

Wykonawca ponosi odpowiedzialność za dokładne wytyczenie w planie i wyznaczenie wysokości wszystkich elementów robót zgodnie z wymiarami i rzędnymi określonymi w dokumentacji projektowej lub przekaznymi na piśmie przez Inspektora nadzoru. Następstwa jakiegokolwiek błędu spowodowanego przez Wykonawcę w wytyczeniu i wyznaczaniu robót zostaną, jeśli wymagać tego będzie Inspektor nadzoru, poprawione przez Wykonawcę na własny koszt. Sprawdzenie wytyczenia robót lub wyznaczenia wysokości przez Inspektora nadzoru nie zwalnia Wykonawcy od odpowiedzialności za ich dokładność.

Decyzje Inspektora nadzoru dotyczące akceptacji lub odrzucenia materiałów i elementów robót będą oparte na wymaganiach sformułowanych w dokumentach umowy, dokumentacji projektowej i w SST, a także w normach i wytycznych. Przy podejmowaniu decyzji Inspektor nadzoru uwzględni wyniki badań materiałów i robót, rozrzuty normalnie występujące przy produkcji i przy badaniach materiałów, doświadczenia z przeszłości, wyniki badań naukowych oraz inne czynniki wpływające na rozważaną kwestię. Polecenia Inspektora nadzoru będą wykonywane nie później niż w czasie przez niego wyznaczonym, po ich otrzymaniu przez Wykonawcę, pod groźbą zatrzymania robót. Skutki finansowe z tego tytułu ponosi Wykonawca.

5.2. Dokładność wyznaczenia i wykonania wykopu

Kontury robót ziemnych pod fundamenty lub wykopy ulegające późniejszemu zasypaniu należy wyznaczyć przed przystąpieniem do wykonywania robót ziemnych.

Przy wykonywaniu wykopów pod fundamenty budynków zasadnicze linie budynków i krawędzi wykopów powinny być wytyczone na ławach ciesielskich, umocowanych trwale poza obszarem wykonywanych robót ziemnych. Wytyczenie zasadniczych linii na ławach powinno być sprawdzane przez nadzór techniczny Inwestora i potwierdzone zapisem w dzienniku budowy.

Wytyczenie obrysu wykopu powinno być wykonane z dokładnością do ± 5 cm dla wyznaczenia charakterystycznych punktów załamania. Odchylenie osi wykopu lub nasypu od osi projektowanej nie powinno być większe niż ± 10 cm. Różnice w stosunku do projektowanych rzędnych robót ziemnych nie może przekroczyć $+1$ cm i -3 cm. Szerokość wykopu nie może różnić się od szerokości projektowanej o więcej niż ± 10 cm, a krawędzie wykopu nie powinny mieć wyraźnych załamania w planie.

Pochylenie skarp nie powinno różnić się od projektowanego o więcej niż 10% jego wartości wyrażonej tangensem kąta. Maksymalna głębokość nierówności na powierzchni skarp nie powinna przekraczać 10 cm przy pomiarze łatą 3-metrową.

5.3. Odwodnienia robót ziemnych

Niezależnie od budowy urządzeń, stanowiących elementy systemów odwadniających, ujętych w dokumentacji projektowej. Wykonawca powinien, o ile wymagają tego warunki terenowe, wykonać urządzenia, które zapewnią odprowadzenie wód gruntowych i opadowych poza obszar robót ziemnych, tak aby zabezpieczyć grunty przed przewilgoceniem i nawodnieniem. Wykonawca ma obowiązek takiego wykonywania wykopów i nasypów, aby powierzchniom, gruntu nadawać w całym okresie trwania robót spadki, zapewniające prawidłowe odwodnienie. Jeżeli w skutek zaniedbania Wykonawcy, grunty ulegną nawodnieniu, które spowoduje ich długotrwałą nieprzydatność, Wykonawca ma obowiązek usunięcia tych gruntów i zastąpienia ich gruntami przydatnymi na własny koszt bez jakichkolwiek dodatkowych opłat ze strony Zamawiającego za te czynności, jak również za dowieziony grunt. Odprowadzenie wód do istniejących zbiorników naturalnych i urządzeń odwadniających musi być poprzedzone uzgodnieniem z odpowiednimi instytucjami.

5.4. Odwodnienie wykopów

Technologia wykonania wykopu musi umożliwiać jego prawidłowe odwodnienie w całym okresie trwania robót ziemnych. W czasie robót ziemnych należy zachować odpowiedni spadek podłużny rowków odwadniających, umożliwiających szybki odpływ wód z wykopu. Źródła wody odsłonięte przy wykonywaniu wykopów, należy ująć w rowy i/lub dreny. Wody opadowe i gruntowe należy odprowadzić poza teren pasa robót ziemnych.

6. KONTROLA JAKOŚCI ROBÓT

6.1. Ogólne zasady kontroli jakości robót

6.1.1. Program zapewnienia jakości

Do obowiązków Wykonawcy należy opracowanie i przedstawienie do aprobaty Inspektora nadzoru programu zapewnienia jakości, w którym przedstawi on zamierzony sposób wykonania robót, możliwości techniczne, kadrowe i organizacyjne gwarantujące wykonanie robót zgodnie z dokumentacją projektową, SST oraz poleceniami i ustaleniami przekazanymi przez Inspektora nadzoru. Program zapewnienia jakości będzie zawierać:

a) część ogólną opisującą:

- organizację wykonania robót, w tym terminie i sposób prowadzenia robót,
- organizację ruchu na budowie wraz z oznakowaniem robót,
- bhp,
- wykaz zespołów roboczych, ich kwalifikacje i przygotowanie praktyczne,
- wykaz osób odpowiedzialnych za jakość i terminowość wykonania poszczególnych elementów robót,
- system (sposób i procedurę) proponowanej kontroli i sterowania jakością wykonywanych robót,
- wyposażenie w sprzęt i urządzenia do pomiarów i kontroli (opis laboratorium własnego lub laboratorium, któremu Wykonawca zamierza zlecić prowadzenie badań),
- sposób oraz formę gromadzenia wyników badań laboratoryjnych, zapis pomiarów, nastaw mechanizmów sterujących, a także wyciąganych wniosków i zastosowanych korekt w procesie technologicznym, proponowany sposób i formę przekazywania tych informacji Inspektorowi nadzoru,

b) część szczegółową opisującą dla każdego asortymentu robót:

- wykaz maszyn i urządzeń stosowanych na budowie z ich parametrami technicznymi oraz w wyposażeniu w mechanizmy do sterowania i urządzenia pomiarowo-kontrolne,
- rodzaje i ilość środków transportu oraz urządzeń do magazynowania i załadunku materiałów, spoiw, lepiszczy, kruszyw itp.,
- sposób zabezpieczenia i ochrony ładunków przed utratą ich właściwości w czasie transportu,
- sposób i procedurę pomiarów i badań (rodzaj i częstotliwość, pobieranie próbek, legalizacja i sprawdzanie urządzeń itp.) prowadzonych podczas dostaw materiałów, wytwarzania mieszanek i wykonywania poszczególnych elementów robót,
- sposób postępowania z materiałami i robotami nie odpowiadającymi wymaganiom.

6.1.2. Zasady kontroli jakości robót

Celem kontroli robót będzie takie sterowanie ich przygotowaniem i wykonaniem, aby osiągnąć założoną jakość robót. Wykonawca jest odpowiedzialny za pełną kontrolę robót i jakości materiałów. Wykonawca zapewni odpowiedni system kontroli, włączając personel, laboratorium, sprzęt, zaopatrzenie i wszystkie urządzenia niezbędne do pobierania próbek i badań materiałów oraz robót.

Przed zatwierdzeniem systemu kontroli Inspektor nadzoru może zażądać od Wykonawcy przeprowadzenia badań w celu zademonstrowania, że poziom ich wykonania jest zadowalający.

Wykonawca będzie przeprowadzać pomiary i badania materiałów oraz robót z częstotliwością zapewniającą stwierdzenie, że roboty wykonano zgodnie z wymaganiami zawartymi w dokumentacji projektowej i SST.

Minimalne wymagania co do zakresu badań i ich częstotliwości są określone w SST, normach i wytycznych. W przypadku, gdy nie zostały one tam określone, Inspektor nadzoru ustali jaki zakres kontroli jest konieczny, aby zapewnić wykonanie robót zgodnie z umową.

Wykonawca dostarczy Inspektorowi nadzoru świadectwa, że wszystkie stosowane urządzenia i sprzęt badawczy posiadają ważną legalizację, zostały prawidłowo wykalibrowane i odpowiadają wymaganiom norm określających procedury badań.

Inspektor nadzoru będzie mieć nieograniczony dostęp do pomieszczeń laboratoryjnych, w celu ich inspekcji.

Inspektor nadzoru będzie przekazywać Wykonawcy pisemne informacje o jakichkolwiek niedociągnięciach dotyczących urządzeń laboratoryjnych, sprzętu, zaopatrzenia laboratorium, pracy personelu lub metod badawczych. Jeżeli niedociągnięcia te będą tak poważne, że mogą wpłynąć ujemnie na wyniki badań, Inspektor nadzoru natychmiast wstrzyma użycie do robót badanych materiałów i dopuści je do użytku dopiero wtedy, gdy niedociągnięcia w pracy laboratorium Wykonawcy zostaną usunięte i stwierdzona zostanie odpowiednia jakość tych materiałów. Wszystkie koszty związane z organizowaniem i prowadzeniem badań materiałów ponosi Wykonawca.

6.1.3. Pobieranie próbek

Próbki będą pobierane losowo. Zaleca się stosowanie statystycznych metod pobierania próbek, opartych na zasadzie, że wszystkie jednostkowe elementy produkcji mogą być z jednakowym prawdopodobieństwem wytypowane do badań.

Inspektor nadzoru będzie mieć zapewnioną możliwość udziału w pobieraniu próbek. Na zlecenie Inspektora nadzoru Wykonawca będzie przeprowadzać dodatkowe badania tych materiałów, które budzą wątpliwości co do jakości, o ile kwestionowane materiały nie zostaną przez Wykonawcę usunięte lub ulepszone z własnej woli. Koszty tych dodatkowych badań pokrywa Wykonawca tylko w przypadku stwierdzenia usterek; w przeciwnym przypadku koszty te pokrywa Zamawiający.

Pojemniki do pobierania próbek będą dostarczone przez Wykonawcę i zatwierdzone przez Inspektora nadzoru. Probki dostarczone przez Wykonawcę do badań będą odpowiednio opisane i oznakowane, w sposób zaakceptowany przez Inspektora nadzoru.

6.1.4. Badania i pomiary

Wszystkie badania i pomiary będą przeprowadzone zgodnie z wymaganiami norm. W przypadku, gdy normy nie obejmują jakiegokolwiek badania wymaganego w SST, stosować można wytyczne krajowe, albo inne procedury, zaakceptowane przez Inspektora nadzoru. Przed przystąpieniem do pomiarów lub badań, Wykonawca powiadomi Inspektora nadzoru o rodzaju, miejscu i terminie pomiaru lub badania. Po wykonaniu pomiaru lub badania, Wykonawca przedstawi na piśmie ich wyniki do akceptacji Inspektora nadzoru.

6.1.5. Raporty z badań

Wykonawca będzie przekazywać Inspektorowi nadzoru kopie raportów z wynikami badań jak najszybciej, nie później jednak niż w terminie określonym w programie zapewnienia jakości.

Wyniki badań (kopie) będą przekazywane Inspektorowi nadzoru na formularzach według dostarczonego przez niego wzoru lub innych, przez niego zaaprobowanych.

6.1.6. Badania prowadzone przez Inspektora

Dla celów kontroli jakości i zatwierdzenia, Inspektor nadzoru uprawniony jest do dokonywania kontroli, pobierania próbek i badania materiałów u źródła ich wytwarzania i zapewniona mu będzie wszelka pomoc ze strony Wykonawcy i producenta materiałów.

Inspektor nadzoru, po uprzedniej weryfikacji systemu kontroli robót prowadzonego przez Wykonawcę, będzie oceniać zgodność materiałów i robót z wymaganiami SST na podstawie wyników badań dostarczonych przez Wykonawcę. Inspektor nadzoru może pobierać próbki materiałów i prowadzić badania niezależnie od Wykonawcy, na swój koszt. Jeżeli wyniki tych badań wykażą, że raporty Wykonawcy są niewiarygodne, to Inspektor nadzoru poleci Wykonawcy lub zleci niezależnemu laboratorium przeprowadzenie powtórnych lub dodatkowych badań, albo oprze się wyłącznie na własnych badaniach przy ocenie zgodności materiałów i robót z dokumentacją projektową i SST. W takim przypadku, całkowite koszty powtórnych lub dodatkowych badań i pobierania próbek poniesione zostaną przez Wykonawcę.

6.1.7. Certyfikaty i deklaracje

Inspektor nadzoru może dopuścić do użycia tylko te materiały, które posiadają:

1. certyfikat na znak bezpieczeństwa wykazujący, że zapewniono zgodność z kryteriami technicznymi określonymi na podstawie Polskich Norm, aprobat technicznych oraz właściwych przepisów i dokumentów technicznych,
2. deklarację zgodności lub certyfikat zgodności z:

- Polską Normą,
- aprobatą techniczną, w przypadku wyrobów, dla których nie ustanowiono Polskiej Normy, jeżeli nie są objęte certyfikacją określoną w pkt. 1, i które spełniają wymogi SST.

W przypadku materiałów, dla których ww. dokumenty są wymagane przez SST, każda ich partia dostarczona do robót będzie posiadać te dokumenty, określające w sposób jednoznaczny jej cechy.

6.1.8. Dokumenty budowy

[1] Dziennik budowy

Dziennik budowy jest wymaganym dokumentem prawnym obowiązującym Zamawiającego i Wykonawcę w okresie od przekazania Wykonawcy terenu budowy do końca okresu gwarancyjnego. Odpowiedzialność za prowadzenie dziennika budowy zgodnie z obowiązującymi przepisami spoczywa na Wykonawcy.

Zapisy w dzienniku budowy będą dokonywane na bieżąco i będą dotyczyć przebiegu robót, stanu bezpieczeństwa ludzi i mienia oraz technicznej i gospodarczej strony budowy.

Każdy zapis w dzienniku budowy będzie opatrzone datą jego dokonania, podpisem osoby, która dokonała zapisu, z podaniem jej imienia i nazwiska oraz stanowiska służbowego. Zapisy będą czytelne, dokonane trwałą techniką, w porządku chronologicznym, bezpośrednio jeden pod drugim, bez przerw.

Dołączane do dziennika budowy protokoły i inne dokumenty będą oznaczone kolejnym numerem załącznika i opatrzone datą i podpisem Wykonawcy i Inspektora nadzoru.

Do dziennika budowy należy wpisywać w szczególności:

- datę przekazania Wykonawcy terenu budowy,
- datę przekazania przez Zamawiającego dokumentacji projektowej,
- uzgodnienie przez Inspektora nadzoru programu zapewnienia jakości i harmonogramów robót,
- terminy rozpoczęcia i zakończenia poszczególnych elementów robót,
- przebieg robót, trudności i przeszkody w ich prowadzeniu, okresy i przyczyny przerw w robotach,
- uwagi i polecenia Inspektora nadzoru,
- daty zarządzenia wstrzymania robót, z podaniem powodu,
- zgłoszenia i daty odbiorów robót zanikających i ulegających zakryciu, częściowych i ostatecznych odbiorów robót,
- wyjaśnienia, uwagi i propozycje Wykonawcy,
- stan pogody i temperaturę powietrza w okresie wykonywania robót podlegających ograniczeniom lub wymaganiom w związku z warunkami klimatycznymi,
- zgodność rzeczywistych warunków geotechnicznych z ich opisem w dokumentacji projektowej,
- dane dotyczące czynności geodezyjnych (pomiarowych) dokonywanych przed i w trakcie wykonywania robót,
- dane dotyczące sposobu wykonywania zabezpieczenia robót,
- dane dotyczące jakości materiałów, pobierania próbek oraz wyniki przeprowadzonych badań z podaniem kto · wyniki prób poszczególnych elementów budowlanych z podaniem kto je przeprowadzał,
- inne istotne informacje o przebiegu robót.

Propozycje, uwagi i wyjaśnienia Wykonawcy, wpisane do dziennika budowy będą przedłożone Inspektorowi nadzoru do ustosunkowania się. Decyzje Inspektora nadzoru wpisane do dziennika budowy Wykonawca podpisuje z zaznaczeniem ich przyjęcia lub zajęciem stanowiska.

Wpis projektanta do dziennika budowy obliuguje Inspektora nadzoru do ustosunkowania się. Projektant nie jest jednak stroną umowy i nie ma uprawnień do wydawania poleceń Wykonawcy robót.

[2] Rejestr obmiarów

Rejestr obmiarów stanowi dokument pozwalający na rozliczenie faktycznego postępu każdego z elementów robót.

Obmiary wykonanych robót przeprowadza się w sposób ciągły w jednostkach przyjętych w kosztorysie i wpisuje do rejestru

obmiarów.

[3] Dokumenty laboratoryjne

Dzienniki laboratoryjne, deklaracje zgodności lub certyfikaty zgodności materiałów, orzeczenia o jakości materiałów, recepty robocze i kontrolne wyniki badań Wykonawcy będą gromadzone w formie uzgodnionej w programie zapewnienia jakości. Dokumenty te stanowią załączniki do odbioru robót. Winny być udostępnione na każde życzenie Inspektora nadzoru.

[4] Pozostałe dokumenty budowy

Do dokumentów budowy zalicza się, oprócz wymienionych w punktach [1]-[3], następujące dokumenty:

- a) pozwolenie na realizację zadania budowlanego,
- b) protokoły przekazania terenu budowy,
- c) umowy cywilnoprawne z osobami trzecimi i inne umowy cywilnoprawne,
- d) protokoły odbioru robót,
- e) protokoły z porad i ustaleń,
- f) korespondencję na budowie.

[5] Przechowywanie dokumentów budowy

Dokumenty budowy będą przechowywane na terenie budowy w miejscu odpowiednio zabezpieczonym. Zaginięcie któregośkolwiek z dokumentów budowy spowoduje jego natychmiastowe odtworzenie w formie przewidzianej prawem. Wszelkie dokumenty budowy będą zawsze dostępne dla Inspektora nadzoru i przedstawiane do wglądu na życzenie Zamawiającego.

6.2. Badania i pomiary w czasie wykonywania robót ziemnych

6.2.1. Sprawdzenie odwodnienia

Sprawdzenie odwodnienia wykopu ziemnego polega na kontroli zgodności z wymaganiami specyfikacji określonymi w pkt. 5 oraz z dokumentacją projektową. Szczególną uwagę należy zwrócić na:

- właściwe ujęcie i odprowadzenie wód opadowych,
- właściwe ujęcie i odprowadzenie wsięków wodnych.

6.2.2. Sprawdzenie jakości wykonania robót

Czynności wchodzące w zakres sprawdzania jakości wykonania robót określono w pkt. 6.1.

6.3. Badania do odbioru wykopu fundamentowego

6.3.1. Częstotliwość oraz zakres badań i pomiarów

Częstotliwość oraz zakres badań i pomiarów do odbioru wykopu ziemnego podaje tablica 3.

Tablica 3

Lp.	Badana cecha	Minimalna częstotliwość badań i pomiarów
1	Pomiar szerokości wykopu ziemnego	Pomiar taśmą, szablonem, łatą o długości 3 m i poziomą lub niwelatorem, w odstępach co 20 m
2	Pomiar szerokości dna wykopu	
3	Pomiar rzędnych powierzchni wykopu ziemnego	
4	Pomiar pochylenia skarp	
5	Pomiar równości powierzchni wykopu	
6	Pomiar równości skarp	
7	Pomiar spadku podłużnego powierzchni wykopu	Pomiar niwelatorem rzędnych w odstępach co 20 m oraz w punktach wątpliwych

6.3.2. Szerokość wykopu ziemnego

Szerokość wykopu ziemnego nie może różnić się od szerokości projektowanej o więcej niż ± 10 cm.

6.3.3. Rzędne wykopu ziemnego

Rzędne wykopu ziemnego nie mogą różnić się od rzędnych projektowanych o więcej niż -3 cm lub $+1$ cm.

6.3.4. Pochylenie skarp

Pochylenie skarp nie może różnić się od pochylenia projektowanego o więcej niż 10% wartości pochylenia wyrażonego tangensem kąta.

6.3.5. Równość dna wykopu

Nierówności powierzchni dna wykopu mierzone łatą 3-metrową nie mogą przekraczać 3 cm.

6.3.6. Równość skarp

Nierówności skarp, mierzone łatą 3-metrową nie mogą przekraczać ± 10 cm.

6.4. Zasady postępowania z wadliwie wykonanymi robotami

Wszystkie materiały nie spełniające wymagań podanych w odpowiednich punktach specyfikacji, zostaną odrzucone. Jeśli materiały, nie spełniające wymagań zostaną wbudowane lub zastosowane, to na polecenie Inspektora nadzoru Wykonawca wymieni je na właściwe, na własny koszt. Wszystkie roboty, które wykazują większe odchylenia cech od określonych w punktach 5 i 6 specyfikacji powinny być ponownie wykonane przez Wykonawcę na jego koszt. Na piśmie

wystąpienie Wykonawcy, Inspektor nadzoru może uznać wadę za nie mającą zasadniczego wpływu na jakość robót i ustali zakres i wielkość potrąceń za obniżoną jakość.

7. OBMIAŁ ROBÓT

7.1. Ogólne zasady obmiaru robót

Obmiar robót będzie określać faktyczny zakres wykonywanych robót, zgodnie z dokumentacją projektową i SST, w jednostkach ustalonych w kosztorysie. Obmiaru robót dokonuje Wykonawca po pisemnym powiadomieniu Inspektora nadzoru o zakresie obmierzanego robót i terminie obmiaru, co najmniej na 3 dni przed tym terminem. Wyniki obmiaru będą wpisane do książki obmiarów.

Jakikolwiek błąd lub przeoczenie (opuszczenie) w ilości podanych w kosztorysie ofertowym lub gdzie indziej w SST nie zwalnia Wykonawcy od obowiązku ukończenia wszystkich robót. Błędne dane zostaną poprawione wg ustaleń Inspektora nadzoru na piśmie. Obmiar gotowych robót będzie przeprowadzony z częstotliwością wymaganą do celu miesięcznej płatności na rzecz Wykonawcy lub w innym czasie określonym w umowie lub oczekiwanym przez Wykonawcę i Inspektora nadzoru.

7.2. Zasady określania ilości robót

Długości pomiędzy wyszczególnionymi punktami skrajnymi będą obmierzone poziomo wzdłuż linii osiowej. Jeśli SST właściwe dla danych robót nie wymagają inaczej, objętości będą wyliczone w m³ jako długość pomnożona przez średni przekrój wg objętości wykopu w stanie rodzinnym. W przypadkach technicznie uzasadnionych, gdy ilości robót ziemnych obliczenie wg obmiaru w wykopie nie jest możliwe, należy je obliczać wg obmiaru na środkach transportowych lub nasypie z uwzględnieniem współczynnika spulchnienia gruntu, podanym w tablicy nr 1 z tym, że dolne wartości stosować w nasypach przed ich zagęszczeniem, a górne przy obliczaniu objętości na jednostkach transportowych. Ilości, które mają być obmierzone wagowo, będą ważone w tonach lub kilogramach, zgodnie z wymaganiami SST.

7.3. Urządzenia i sprzęt pomiarowy

Wszystkie urządzenia i sprzęt pomiarowy, stosowany w czasie obmiaru robót, będą zaakceptowane przez Inspektora nadzoru. Urządzenia i sprzęt pomiarowy zostaną dostarczone przez Wykonawcę. Jeżeli urządzenia te lub sprzęt wymagają badań atestujących, to Wykonawca będzie posiadać ważne świadectwa legalizacji. Wszystkie urządzenia pomiarowe będą przez Wykonawcę utrzymywane w dobrym stanie, w całym okresie trwania robót.

7.4. Wagi i zasady wdrażania

Wykonawca dostarczy i zainstaluje urządzenia wagowe odpowiadające odnośnym wymaganiom SST. Będzie utrzymywać to wyposażenie, zapewniając w sposób ciągły zachowanie dokładności wg norm zatwierdzonych przez Inspektora nadzoru.

7.5. Czas przeprowadzenia obmiaru

Obmiary będą przeprowadzone przed częściowym lub ostatecznym odbiorem odcinków robót, a także w przypadku występowania dłuższej przerwy w robotach. Obmiar robót zanikających przeprowadza się w czasie ich wykonywania. Obmiar robót podlegających zakryciu przeprowadza się przed ich zakryciem. Roboty pomiarowe do obmiaru oraz nieodzwonne obliczenia będą wykonane w sposób zrozumiały i jednoznaczny. Wymiary skomplikowanych powierzchni lub objętości będą uzupełnione odpowiednimi szkicami umieszczonymi w karcie książki obmiarów. W razie braku miejsca, szkice mogą być dołączone w formie oddzielnego załącznika do książki obmiarów, którego wzór zostanie uzgodniony z Inspektorem nadzoru.

8. ODBIÓR ROBÓT

8.1. Rodzaje odbiorów robót

W zależności od ustaleń odpowiednich SST, roboty podlegają następującym etapom odbioru:

- a) odbiorowi robót zanikających i ulegających zakryciu,
- b) odbiorowi częściowemu,
- c) odbiorowi ostatecznemu,
- d) odbiorowi pogwarancyjnemu.

8.2. Odbiór robót zanikających i ulegających zakryciu

Odbiór robót zanikających i ulegających zakryciu polega na finalnej ocenie ilości i jakości wykonywanych robót, które w dalszym procesie realizacji ulegną zakryciu. Odbiór robót zanikających i ulegających zakryciu będzie dokonany w czasie umożliwiającym wykonanie ewentualnych korekt i poprawek bez hamowania ogólnego postępu robót. Odbioru robót dokonuje Inspektor nadzoru lub komisja powołana przez Zamawiającego. Gotowość danej części robót do odbioru zgłasza Wykonawca wpisem do dziennika budowy i jednocześnie powiadomieniem Inspektora nadzoru. Odbiór będzie przeprowadzony niezwłocznie, nie później jednak niż w ciągu 3 dni od daty zgłoszenia wpisem do dziennika budowy powiadomienia o tym fakcie Inspektora nadzoru. Jakość i ilość robót ulegających zakryciu ocenia Inspektor nadzoru na podstawie dokumentów zawierających komplet wyników badań laboratoryjnych i w oparciu o przeprowadzone pomiary, w konfrontacji z dokumentacją projektową, SST i uzgodnieniami.

8.3. Odbiór częściowy

Odbiór częściowy polega na ocenie ilości i jakości wykonanych części robót. Odbioru częściowego robót dokonuje się wg zasad, jak przy odbiorze ostatecznym robót. Odbioru robót dokonuje Inspektor nadzoru.

8.4. Odbiór ostateczny robót

8.4.1. Zasady odbioru ostatecznego robót

Odbiór ostateczny polega na finalnej ocenie rzeczywistego wykonania robót w odniesieniu do ich ilości, jakości i wartości. Całkowite zakończenie robót oraz gotowość do odbioru ostatecznego będzie stwierdzona przez Wykonawcę wpisem do

dziennika budowy z bezzwłocznym powiadomieniem na piśmie o tym fakcie Inspektora nadzoru. Odbiór ostateczny robót nastąpi w terminie ustalonym w dokumentach umowy, licząc od dnia potwierdzenia przez Inspektora nadzoru zakończenia robót i przyjęcia dokumentów, o których mowa w punkcie 8.4.2. Odbioru ostatecznego robót dokona komisja wyznaczona przez Zamawiającego w obecności Inspektora nadzoru i Wykonawcy. Komisja odbierająca roboty dokona ich oceny jakościowej na podstawie przedłożonych dokumentów, wyników badań i pomiarów, ocenie wizualnej oraz zgodności wykonania robót z dokumentacją projektową i SST.

W toku odbioru ostatecznego robót, komisja zapozna się z realizacją ustaleń przyjętych w trakcie odbiorów robót zanikających i ulegających zakryciu, zwłaszcza w zakresie wykonania robót uzupełniających i robót poprawkowych. W przypadku stwierdzenia przez komisję, że jakość wykonywanych robót w poszczególnych asortymentach nieznacznie odbiega od wymaganej dokumentacją projektową i SST z uwzględnieniem tolerancji i nie ma większego wpływu na cechy eksploatacyjne obiektu i bezpieczeństwo ruchu, komisja dokona potrąceń, oceniając pomniejszoną wartość wykonywanych robót w stosunku do wymagań przyjętych w dokumentach umowy.

8.4.2. Dokumenty do odbioru ostatecznego

Podstawowym dokumentem do dokonania odbioru ostatecznego robót jest protokół odbioru ostatecznego robót, sporządzony wg wzoru ustalonego przez Zamawiającego.

Do odbioru ostatecznego Wykonawca jest zobowiązany przygotować następujące dokumenty:

1. dokumentację projektową z naniesionymi zmianami oraz dodatkową, jeśli została sporządzona w trakcie realizacji umowy,

2. szczegółowe specyfikacje techniczne (podstawowe z dokumentów umowy i ew. uzupełniające lub zamienne),

3. recepty i ustalenia technologiczne,

4. dzienniki budowy i książki obmiarów (oryginały),

5. wyniki pomiarów kontrolnych oraz badań i oznaczeń laboratoryjnych, zgodne z SST i ew. PZJ,

6. deklaracje zgodności lub certyfikaty zgodności wbudowanych materiałów, zgodnie z SST i ew. PZJ,

7. opinię technologiczną sporządzoną na podstawie wszystkich wyników badań i pomiarów załączonych dokumentów odbioru, wykonanych zgodnie z SST i PZJ,

8. rysunki (dokumentacje) na wykonanie robót towarzyszących (np. na przełożenie linii telefonicznej, energetycznej, gazowej, oświetlenia itp.) oraz protokoły odbioru i przekazania tych robót właścicielom urządzeń,

9. geodezyjną inwentaryzację powykonawczą robót i sieci uzbrojenia terenu,

10. kopię mapy zasadniczej powstałej w wyniku geodezyjnej inwentaryzacji powykonawczej.

W przypadku, gdy wg komisji, roboty pod względem przygotowania dokumentacyjnego nie będą gotowe do odbioru ostatecznego, komisja w porozumieniu z Wykonawcą wyznaczy ponowny termin odbioru ostatecznego robót.

Wszystkie zarządzone przez komisję roboty poprawkowe lub uzupełniające będą zestawione wg wzoru ustalonego przez Zamawiającego. Termin wykonania robót poprawkowych i robót uzupełniających wyznaczy komisja i stwierdzi ich wykonanie.

8.5. Odbiór pogwarancyjny

Odbiór pogwarancyjny polega na ocenie wykonanych robót związanych z usunięciem wad zaistniałych w okresie gwarancyjnym. Odbiór pogwarancyjny będzie dokonany na podstawie oceny wizualnej obiektu z uwzględnieniem zasad opisanych

w punkcie 8.4. „Odbiór ostateczny robót”.

9. PODSTAWA PŁATNOŚCI

9.1. Ustalenia ogólne

Podstawą płatności jest cena jednostkowa skalkulowana przez Wykonawcę za jednostkę obmiarową ustaloną dla danej pozycji kosztorysu. Dla pozycji kosztorysowych wycenionych ryczałtowo podstawą płatności jest wartość (kwota) podana przez Wykonawcę w danej pozycji kosztorysu. Cena jednostkowa lub kwota ryczałtowa pozycji kosztorysowej będzie uwzględniać wszystkie czynności, wymagania i badania składające się na jej wykonanie, określone dla tej roboty w SST i w dokumentacji projektowej.

Ceny jednostkowe lub kwoty ryczałtowe robót będą obejmować:

- robociznę bezpośrednią wraz z towarzyszącymi kosztami,
- wartość zużytych materiałów wraz z kosztami zakupu, magazynowania, ewentualnych ubytków i transportu na teren budowy,
- wartość pracy sprzętu wraz z towarzyszącymi kosztami,
- koszty pośrednie, zysk kalkulacyjny i ryzyko.

Ceny jednostkowe mogą być waloryzowane zgodnie z ustaleniami umownymi.

Do cen jednostkowych nie należy wliczać podatku VAT.

9.2. Organizacja ruchu

Koszty związane z organizacją ruchu obejmują:

- a) opracowanie oraz uzgodnienie z Inspektorem nadzoru i odpowiednimi instytucjami, projektu organizacji ruchu na czas trwania budowy, wraz z dostarczeniem kopii projektu Inspektora nadzoru i wprowadzeniem dalszych zmian i uzgodnień wynikających z postępu robót,
- b) ustawienie tymczasowego oznakowania i oświetlenia, zgodnie z wymaganiami bezpieczeństwa ruchu,
- c) opłaty/dzierżawy terenu,
- d) przygotowanie terenu,
- e) konstrukcję tymczasowej nawierzchni, ramp, chodników, krawężników, barier, oznakowań i drenażu,
- f) tymczasową przebudowę urządzeń obcych.

Koszt utrzymania organizacji ruchu:

a) oczyszczanie, przestawienie, przykrycie i usunięcie tymczasowych oznakowań pionowych, poziomych, barier i świateł.

Koszt uruchomienia i likwidacji dotyczących organizacji ruchu obejmuje:

a) usunięcie wbudowanych materiałów i oznakowania,

b) doprowadzenie terenu do stanu pierwotnego,

c) koszty związane z organizacją ruchu publicznego.

10. PRZEPISY ZWIĄZANE

10.1. Normy

1. PN-B-02480 Grunty budowlane. Określenia. Symbole. Podział i opis gruntów.

2. PN-B-04452 Grunty budowlane. Badania polowe.

3. PN-B-04481 Grunty budowlane. Badania próbek gruntów.

4. PN-B-04493 Grunty budowlane. Oznaczanie kapilarności biernej.

5. BN-77/8931-12 Oznaczanie wskaźnika zagęszczenia gruntu.

6. PN-B-06050 Roboty ziemne budowlane. Wymagania w zakresie wykonywania i badania przy odbiorze.

10.2. Inne dokumenty

[1] Ustawa z dnia 7 lipca 1994 r. – Prawo budowlane (Dz. U. z 2002 r. Nr 106 poz. 1126) z późniejszymi zmianami (ostatnia zmiana z 2003 r. Dz. U. Nr 80 poz. 718).

[2] Rozporządzenie Ministra Infrastruktury z dnia 26.06.2002 r. w sprawie dziennika budowy, montażu i rozbiórki tablicy informacyjnej oraz ogłoszenia zawierającego dane dotyczące bezpieczeństwa pracy i ochrony zdrowia (Dz. U. z 2002 r. Nr 108 poz. 953).

[3] Rozporządzenie Ministra Infrastruktury z dnia 6 lutego 2003 r. w sprawie bezpieczeństwa i higieny pracy podczas wykonywania robót budowlanych (Dz. U. z 2003 r. Nr 48 poz. 401).

Załącznik 1

Tablica 1. Podział gruntów na kategorie

Kategoria	Rodzaj i charakterystyka gruntu lub materiału	Gęstość objętościowa w stanie naturalnym kN/m ³	Przeciętne spulchnienie po odspojeniu w % od pierwotnej objętości ¹⁾
1	Piasek suchy bez spoiwa Gleba uprawna zaorana lub ogrodowa Torf bez korzeni Popioły lotne niezleżale	15,7 11,8 9,8 11,8	od 5 do 15 od 5 do 15 od 20 do 30 od 5 do 15
2	Piasek wilgotny Piasek gliniasty, pył i lessy wilgotne, twardoplastyczne i plastyczne Gleba uprawna z darnią lub korzeniami grubości do 30 mm Torf z korzeniami grubości do 30 mm Nasyp z piasku oraz piasku gliniastego z gruzem, tłuczniem lub odpadkami drewna Zwir bez spoiwa lub mało spoisty	16,7 17,7 12,7 10,8 16,7 16,7	od 15 do 25 od 15 do 25 od 15 do 25 od 20 do 30 od 15 do 25 od 15 do 25
3	Piasek gliniasty, pył i lessy małowilgotne, półzwarte Gleba uprawna z korzeniami grubości ponad 30 mm Torf z korzeniami grubości ponad 30 mm Nasyp zleżały z piasku gliniastego, pyłu i lessu z gruzem, tłuczniem lub odpadkami drewna Rumosz skalny zwietrzelinowy z otoczkami o wymiarach do 40 mm Gлина, glina ciężka i łył wilgotne, twardoplastyczne i plastyczne, bez glazów Mady i namuły gliniaste rzeczne Popioły lotne zleżale	18,6 13,7 13,7 18,6 17,7 19,6 17,7 19,6 17,7 19,6	od 20 do 30 od 20 do 30 od 20 do 30 od 20 do 30 od 20 do 30 od 20 do 30 od 20 do 30 od 20 do 30 od 20 do 30 od 20 do 30
4	Less suchy zwarty Nasyp zleżały z gliny lub łyłu z gruzem, tłuczniem i odpadkami drewna lub glazami o masie do 25 kg, stanowiącymi do 10% objętości gruntu Gлина, glina ciężka i łył małowilgotne, półzwarte i zwarte Gлина zwałowa z glazami do 50 kg stanowiącymi do 10% objętości gruntu Gruz ceglany i rumowisko budowlane z blokami do 50 kg Łółupek miękki Grube otoczaki lub rumosz o wymiarach do 90 mm lub z glazami o masie do 10 kg	18,6 19,6 20,6 20,6 16,7 19,6 19,6 19,6	od 25 do 35 od 25 do 35 od 25 do 35 od 25 do 35 od 25 do 35 od 25 do 35 od 25 do 35 od 25 do 35
5	Żółel hutniczy niezwiętrzały Gлина zwałowa z glazami do 50 kg stanowiącymi 10-30% objętości gruntu Rumosz skalny zwietrzelinowy o wymiarach ponad 90 mm Gruz ceglany i rumowisko budowlane silnie scementowane lub w blokach ponad 50 kg Margle miękkie lub średniotwarde słabo spękanе Węgiel kamienny i brunatny łył przewarstwione łupkiem Łółupek twardy, lecz rozsypliwy Złepieńce słabo scementowane Gips Tuf wulkaniczny, częściowo sypki	14,7 19,6 20,6 17,7 17,7 16,7 22,6 41,8 14,7 19,6 19,6 20,6 21,6 15,7	od 30 do 45 od 30 do 45 od 30 do 45 od 30 do 45 od 30 do 45 od 30 do 45 od 30 do 45 od 30 do 45 od 30 do 45 od 30 do 45 od 30 do 45 od 30 do 45 od 30 do 45
6	Łółupek twardy Łółupek mikowy i piaszczysty niespękany Margiel twardy Wapień marglisty Piaszkowiec o spoiwie łyłastym Złepieńce otoczek głównie skał osadowych Anhydryt Tuf wulkaniczny zbity	26,5 22,6 23,5 22,6 21,6 21,6 24,5 18,6	od 30 do 45 od 45 do 50 od 30 do 45 od 45 do 50 od 30 do 50 od 30 do 45 od 45 do 50 od 45 do 50
7	Łółupek piaszczysto-wapnisty Piaszkowiec łyłasto-wapnisty twardy Złepieńce z otoczek głównie skał osadowych o spoiwie krzemionkowym Wapień niezwiętrzały Magnezyt Granit i gnejs silnie zwiętrzałe	23,5 23,5 23,5 23,5 28,4 23,5	od 45 do 50 od 45 do 50 od 45 do 50 od 45 do 50 od 45 do 50 od 45 do 50

8	Łupek plastyczny twardy niespękany	24,5	od 45 do 50
	Piaskowiec twardy o spoiwie wapiennym	24,5	od 45 do 50
	Wapień twardy niezwięzły	24,5	od 45 do 50
	Marmur i wapień krystaliczny	25,5	od 45 do 50
	Dolomit niezbyt twardy	24,5	od 45 do 50
9	Piaskowiec kwarcytowy lub o spoiwie ilasto-krzemionkowym	25,5	od 45 do 50
	Zlepieńce z otoczków skał głównie krystalicznych o spoiwie wapiennym lub krzemionkowym	25,5	od 45 do 50
	Dolomit bardzo twardy	25,5	od 45 do 50
	Granit gruboziarnisty niezwięzły	25,5	od 45 do 50
	Sjenit gruboziarnisty	25,5	od 45 do 50
	Serpentyn	24,5	od 45 do 50
	Wapień bardzo twardy	24,5	od 45 do 50
	Gnejs	25,5	od 45 do 50
10	Granit średnio- i droboziarnisty	25,5	od 45 do 50
		26,5	
	Sjenit średnioziarnisty	25,5	od 45 do 50
	Gnejs twardy	26,5	od 45 do 50
	Porfir	24,5	od 45 do 50
	Trachit, liparyt i skały pokruszone	26,5	od 45 do 50
	Granitognejs	25,5	od 45 do 50
	Wapień krzemienisty i rogowy bardzo twardy	27,4	od 45 do 50
	Andezyt, bazalt, rogowiec w ławicach	26,5	od 45 do 50
	Gabro	26,5	od 45 do 50
	Gabrodiabaz i kwarcyt	27,4	od 45 do 50
	Bazalt	25,5	od 45 do 50
		27,4	

¹⁾ Mniejsze wartości stosować przy obliczaniu ilości materiałów na warstwy nasypów przed ich zagęszczeniem, większe wartości przy obliczaniu objętości i ilości środków przewozowych.

Załącznik 2

Tablica 2. Podział gruntów pod względem wysadzinowości wg PN-S-02205

Lp.	Wyszczególnienie właściwości	Jednostki	Grupy gruntów		
			niewysadzinowe	wątpliwe	wysadzinowe
1	Rodzaj gruntu		– rumosz niegliniasty – żwir – pospółka – piasek gruby – piasek średni – piasek drobny – żużel nierozpadowy	– piasek pulasty – zwietrzelina gliniasta – żwir gliniasty – pospółka gliniasta	mało wysadzinowe – glina piaszczysta zwięzła, glina zwięzła, glina pylasta zwięzła – il, il piaszczysty, il pylasty bardzo wysadzinowe – piasek gliniasty – pył, pył piaszczysty – glina piaszczysta, glina pylasta – il warstwowy
2	Zawartość cząstek ≤ 0,075 mm ≤ 0,02 mm	%	< 15 < 3	od 15 do 30 od 3 do 10	> 30 > 10
3	Kapilarność bierna H _a	m	< 1,0	≥ 1,0	> 1,0
4	Wskaźnik piaskowy WP		> 35	od 25 do 35	< 25

Nazwa obiektu:

Zagospodarowanie placu zabaw w Nadborach

Adres obiektu budowlanego:

Szkoła Podstawowa w Nadborach, Nadbory 1A 18-420 Jedwabne, działka nr ew. 254/2

Inwestor:

Gmina Jedwabne, ul. Żwirki i Wigury 3 18-420 Jedwabne

Nawierzchnie

ST-02 SPECYFIKACJE TECHNICZNE

WYKONANIA I ODBIORU ROBÓT BUDOWLANYCH

Roboty w zakresie nawierzchni, z wyjątkiem dróg CPV 45233250-6

Rodzaj robót według Wspólnego Słownika Zamówień (CPV)

**CPV- 45212000-6-7- Roboty budowlane w zakresie obiektów wypoczynkowych,
sportowych, kulturalnych, hotelowych**

CPV 45212140-9 Obiekty rekreacyjne

Pozycje przedmiaru robót: poz. **1.4-1.10**

1. WSTĘP

1.1. Przedmiotem niniejszej specyfikacji technicznej są wymagania dotyczące wykonania i odbioru robót związanych z ułożeniem nawierzchni przepuszczalnej z kory bezpiecznej dla upadku z wysokości max.2,0m i niższych wraz z przygotowaniem podłoża pod tę nawierzchnię.

2.2. Zakres stosowania ST

Szczegółowa specyfikacja techniczna jest stosowana jako dokument przetargowy i kontraktowy przy zlecaniu i realizacji robót wymienionych w pkt. 1.3.

2.3. Zakres robót objętych ST

Roboty, których dotyczy specyfikacja, obejmują wszystkie czynności umożliwiające i mające na celu wykonanie robót związanych z oczyszczeniem terenu przeznaczonego pod plac zabaw.

2.3.1 Wykonanie koryta

2.3.4 Wykonanie nawierzchni z kory

2.4. Określenia podstawowe

Określenia podane w niniejszej SST są zgodne z obowiązującymi odpowiednimi normami i wytycznymi.

2.5. Ogólne wymagania dotyczące robót

Wykonawca robót jest odpowiedzialny za jakość ich wykonania oraz za zgodność z SIWZ i poleceniami Zamawiającego.

2.6. Sprzęt

Roboty związane z oczyszczeniem terenu przeznaczonego pod plac zabaw mogą być wykonywane ręcznie lub mechanicznie przy użyciu dowolnego typu sprzętu.

2.7. Wykonanie robót

2.7.1. Wykonanie koryta

1. Wykoszenie terenu, gdzie występuje darń.

2. Usunięcie kamieni i innych zbędnych materiałów.

4. Wykorytowanie powierzchni pod nawierzchnię syntetyczną

2.7.2 Wykonanie nawierzchni

Materiały:

– kora rozdrobniona, wielkość kawałków 20-80 mm

Obrzeża betonowe 100x25x5cm na ławie betonowej

Sprzęt:

Roboty mogą być wykonywane ręcznie lub mechanicznie.

Transport:

Kruszywo i piasek można przewozić dowolnymi środkami transportu w warunkach zabezpieczających przed zanieczyszczeniem, zmieszaniem z innymi materiałami, nadmiernym wysuszeniem i zawilgoceniem. Należy go umieścić równomiernie na całej powierzchni ładunkowej i zabezpieczyć przed spadaniem lub przesuwaniem.

Wykonanie:

Wykonując wszystkie warstwy podbudowy należy zwrócić uwagę na zachowanie odpowiednich spadków poziomych – do 2% w kierunku projektowanych terenów zielonych i zagęszczenie warstw.

Obrzeża utrzymujące podbudowę i nawierzchnię ustawić na wysokości dopasowanej do grubości warstw podbudowy i nawierzchni w ten sposób, by nie wystawały ponad nawierzchnię więcej niż 5 -10 mm.

2.8. Kontrola jakości robót

Kontrola polega na sprawdzeniu zgodności wykonania robót z SIWZ pod względem zastosowanych materiałów i dokładności wykonania.

2.9. Obmiar robót

Jednostkami obmiaru są: m³, m².

2.10. Odbiór robót

Odbiór robót dokonuje się na podstawie oględzin i stwierdzenie zgodności wykonania robót zgodnie z umową.

- Nawierzchnia powinna posiadać wymaganą grubość celem zapewnienia bezpieczeństwa upadków z żądanej wysokości.

Nazwa obiektu:

Zagospodarowanie placu zabaw w Nadborach

Adres obiektu budowlanego:

Szkoła Podstawowa w Nadborach, Nadbory 1A 18-420 Jedwabne, działka nr ew. 254/2

Inwestor:

Gmina Jedwabne, ul. Żwirki i Wigury 3 18-420 Jedwabne

Rekultywacja terenu

**ST-03 SPECYFIKACJE TECHNICZNE
WYKONANIA I ODBIORU ROBÓT BUDOWLANYCH
Rekultywacja terenu CPV 45112330-7**

Rodzaj robót według Wspólnego Słownika Zamówień (CPV)
*CPV- 452 12 000-6-7- Roboty budowlane w zakresie obiektów wypoczynkowych,
sportowych, kulturalnych, hotelowych
CPV 452 12 140-9 Obiekty rekreacyjne*

Pozycje przedmiaru robót: poz. **1.11-1.14**

1. CZĘŚĆ OGÓLNA

1.2. Przedmiot ST

Przedmiotem S.T. są wymagania dotyczące wykonania prac rekultywacyjnych terenu w proj. pod nazwą

Zagospodarowanie placu zabaw w Nadborach . Specyfikacja Techniczna stanowi dokument pomocniczy przy realizacji i odbiorze robót.

1.3. Zakres robót

- ręczne przekopanie gleby
- ręczne rozrzućenie torfu i ziemi
- wykonanie trawników dywanowych

1.4. Materiały

- torf, humus, trawa dywanowa.

Ziemia urodzajna i torf powinny posiadać następujące właściwości: ziemia zakupiona i dostarczona na plac budowy - nie może być zagruzowana, przerośnięta korzeniami, zasolona lub zanieczyszczona chemicznie, winna posiadać aktualne badania dotyczące odczynu (pH) i granulacji oraz zawartości mikroelementów, powinna być odchwaszczona. Należy przewidzieć zakup humusu (ziemi urodzajnej) do zaprawy dołów i rozesłania w miejscu sadzenia drzew i krzewów oraz zakładania trawników, przed dostawą ziemi urodzajnej należy podać jej właściwości - odczyn (pH) granulację, zawartość mikroelementów.

Należy stosować wyłącznie gotowe mieszanki traw dla terenów zacienionych. Gotowa mieszanka traw powinna mieć oznaczony procentowy skład gatunkowy, klasę, numer normy, wg której została wyprodukowana, zdolność kiełkowania. Nawozy mineralne powinny być w oryginalnym opakowaniu, z podanym składem chemicznym (zawartość azotu, fosforu, potasu [N.P.K.]) i udziałem procentowym składników.

Nawozy należy zabezpieczyć przed zawilgoceniem i zbryleniem w czasie transportu i przechowywania. Zaleca się stosowanie nawozów wieloskładnikowych zawierających azot, fosfor i potas. Ilość, termin oraz mieszanka nawozowa winny zostać zatwierdzone przez Inspektora Nadzoru

1.4.1. Wymagania dotyczące wykonania trawników

Wymagania dotyczące wykonania robót związanych z trawnikami są następujące:

- teren musi być odchwaszczony, oczyszczony z gruzu i zanieczyszczeń oraz wyrównany,
- w miejscach gdzie brakuje urodzajnej ziemi rodzimej przewidziano uzupełnienia lub wymianę gruntu rodzimego na ziemię urodzajną grubości 10 cm,
- teren powinien być wyrównany i splantowany,
- przygotowana ziemia urodzajna powinna być rozścielona warstwą zgodną z Dokumentacją projektową oraz starannie wyrównana,
- glebę należy przed siewem wałować wałem gładkim a potem wałem kolczastym lub zagrabić,
- na skarpach rozłożyć biowłókninę z nasionami i starannie przymocować do podłoża,
- po wykiełkowaniu trawy z biowłókniny należy dokonać ewentualnego dosiania trawy,
- wysiew nasion i zakładanie trawników należy prowadzić w okresie od daty podpisania umowy do 15 września następnego roku oraz w innych okresach zaakceptowanych przez Inspektora Nadzoru,
- na terenie płaskim nasiona traw wysiewane są w ilości wskazanej w KNR 2-21 tablica 0401 poz.4,
- przykrycie nasion - przez przemieszczenie z ziemią broną lekką lub wałem kolczatką,
- po wysiewie nasion ziemia powinna być wałowana lekkim wałem w celu ostatecznego wyrównania i stworzenia dobrych warunków dla podsiąkania wody.

Jeżeli przykrycie nasion nastąpiło przez wałowanie kolczatką, można już nie stosować wału gładkiego,

- należy użyć gotowej mieszanki nasion trawnikowych,
- należy zniszczyć chwasty przy użyciu herbicydów zatwierdzonych przez Państwową Inspekcję Ochrony Roślin,
- przewidzieć siew podstawowy i przynajmniej jeden obowiązkowy dosiew.

1.4.2. Pielęgnowanie trawników

Ustala się okres gwarancji określony zgodnie z ofertą, w tym jednoroczna pielęgnacja zieleni zgodnie z KNR 2-21. Zabiegi należy przeprowadzać w miarę potrzeb, z tym że minimalna krotkość czynności powtarzalnych w okresie 1 roku powinna być zgodna z KNR 2-21 Tereny zieleni. Podstawowym zabiegiem w pielęgnacji trawników jest koszenie, podlewanie, nawożenie i odchwaszczanie:

- pierwsze koszenie powinno być przeprowadzone, gdy trawa osiągnie wysokość około 12 cm, na wysokość 6 cm,
- następne koszenia powinny się odbywać w takich odstępach czasu, aby wysokość trawy przed kolejnym koszeniem nie przekraczała 8 cm, na wysokość 4 cm,
- koszenia trawników w całym okresie pielęgnacji powinny się odbywać często i w regularnych odstępach czasu, przy czym częstotliwość i wysokość cięcia, należy uzależniać od gatunku wysianej trawy,
- nie zezwala się na koszenie trawników kosiarkami bijakowymi,
- chwasty trwale w pierwszym okresie należy usuwać środkami chwastobójczymi o selektywnym działaniu, które należy stosować z dużą ostrożnością i dopiero po okresie 6 miesięcy od założenia trawnika. Trawniki wymagają nawożenia mineralnego - około 5 kg NPK na 100 m² w ciągu roku. Mieszanki nawozów należy przygotować tak, aby trawom zapewnić składniki wymagane w poszczególnych porach roku:
- wiosną trawnik wymaga mieszanki z przewagą azotu,
- od połowy lata należy ograniczyć azot, zwiększając dawki potasu i fosforu,
- ostatnie nawożenie nie powinno zawierać azotu, lecz tylko fosfor i potas.

Przewiduje się dosiewy uzupełniające dla trawników (jeden dosiew obowiązkowy) w przypadku braku wzrostów. Wysokość trawy po skoszeniu nie może przekraczać 4 cm, konieczne jest utrzymywanie odpowiedniej wilgotności gleby. Należy przewidzieć - w zależności od warunków atmosferycznych - podlewanie trawników.

1.5. Środki bezpieczeństwa.

Wszystkie wymogi odnośnie bezpieczeństwa dotyczące naszego produktu opisane są w instrukcjach dotyczących zachowania bezpieczeństwa dla tego produktu, względnie dla jego poszczególnych komponentów. Użytkownik jest odpowiedzialny za przestrzeganie wszystkich niezbędnych postanowień prawnych.

1.6. Oświadczenia o nie obowiązwalności.

Informacje zawarte w niniejszej publikacji podano w dobrej wierze; zgodnie z naszą najlepszą wiedzą, są one rzetelne i prawdziwe. Zaleca się użytkownikom ustalenie, czy produkt odpowiada ich potrzebom oraz (tam gdzie to konieczne) stwierdzenie zgodności z produktami z którym środek ten będzie stosowany.

1.7. Kontrola jakości

Warunki podano w punktach 4.0. i 5.0.

1.8. Jednostka obmiaru

Powierzchnia posadzek (m²), jakość wbudowanych elementów.

1.9. Odbiór

Odbioru dokonuje Inspektor Nadzoru na podstawie odbiorów częściowych, oglądu, wpisów do dziennika budowy i sprawdzenia z dokumentacją projektową.

1.10. Podstaw płatności

Po obmiarach i po sprawdzeniu zapisów w dzienniku budowy.

Nazwa obiektu:

Zagospodarowanie placu zabaw w Nadborach

Adres obiektu budowlanego:

Szkoła Podstawowa w Nadborach, Nadbory 1A 18-420 Jedwabne, działka nr ew. 254/2

Inwestor:

Gmina Jedwabne, ul. Żwirki i Wigury 3 18-420 Jedwabne

**ST-04 SPECYFIKACJE TECHNICZNE
WYKONANIA I ODBIORU ROBÓT BUDOWLANYCH
Obiekty rekreacyjne- CPV 45212140-9**

Urządzenia zabawowe

Rodzaj robót według Wspólnego Słownika Zamówień (CPV)
**CPV- 45212000-6-7- Roboty budowlane w zakresie obiektów wypoczynkowych,
sportowych, kulturalnych, hotelowych**
CPV 45212140-9 Obiekty rekreacyjne

Pozycje przedmiaru robót: **poz. 2.1-2.4**

1. CZĘŚĆ OGÓLNA

1.2. Przedmiot ST

Przedmiotem S.T. są wymagania dotyczące wykonania i odbioru posadzek dla zadania pod nazwą: **Zagospodarowanie placu zabaw w Nadborach**. Dokumentacja Techniczna stanowi dokument pomocniczy przy realizacji i odbiorze robót.

1.3. Zakres robót

– dostarczenie i obsadzenie urządzeń zabawowych

1.4. Opis wyposażenia placu zabaw

Elementy małej architektury

Przed przyjęciem na budowę gotowych elementów małej architektury należy sprawdzić

- zgodność dostarczonych wyrobów z dokumentacją projektową, kompletność i aktualność dokumentów dostarczonych na budowę wraz z materiałami do montażu
- wygląd zewnętrzny, kolor, stan skupienia, stan zawilgocenia, wymiary itp.

Wyroby te powinny być dostarczane na budowę w oryginalnych opakowaniach producenta z jego zabezpieczeniami, i montowane zgodnie z instrukcją i przepisami BHP

Opis urządzeń:

1. ZESTAW ZABAWOWY

Zestaw przeznaczony dla 15 dzieci w wieku 3 do 14 lat

Skład zestawu:

- 1 podest kwadratowy
- Platforma 104Q
- 1 podest kwadratowy - Wieża 104Q
- 1 dach czterospadowy
- 1 ścianka wspinaczkowa
- 1 pomost linowy
- 1 zjeżdżalnia 104
- 1 rura strażacka
- 2 wejściówki
- 2 stopnie
- 1 zabezpieczenie
- 1 zabezpieczenie kółko i krzyżyk
- 8 okuć metalowych w grunt

Pole strefy bezpieczeństwa: 36 m²

Obwód strefy bezpieczeństwa: 25 m

Maksymalna wysokość upadku: 1.04 m



2. Bujak na sprężynie Piesek

Sprężyna z pręta $\phi 20$ mm (stal 50CRV4).

Fundament z betonu C12/15 (alternatywnie montaż na stalowej podstawie).

Elementy łączące ocynkowane osłonięte plastikowymi korkami.

Rączki (podnóżki) plastikowe, duże, zapobiegające przed urazami oka.

Formatki ze sklejki liściastej wodoodpornej z filmem melaminowym (gr. 18mm). Elementy stalowe zabezpieczone antykorozyjnie poprzez malowanie proszkowe.

Pole strefy bezpieczeństwa: 9,5 m²

Obwód strefy bezpieczeństwa: 11,0 m

Maksymalna wysokość upadku: nie dotyczy (0.46m)



3. Bujak na sprężynie Konik -HDPE 15mm

Sprężyna z pręta $\phi 20$ mm (stal 50CRV4).

Fundament z betonu C12/15 (alternatywnie montaż na stalowej podstawie).

Elementy łączące ocynkowane osłonięte plastikowymi korkami.

Rączki (podnóżki) plastikowe, duże, zapobiegające przed urazami oka.

Formatki ze sklejki liściastej wodoodpornej z filmem melaminowym (gr. 18mm). Elementy stalowe zabezpieczone antykorozyjnie poprzez malowanie proszkowe

Pole strefy bezpieczeństwa: 10 m²

Obwód strefy bezpieczeństwa: 11,5 m

Maksymalna wysokość upadku: nie dotyczy (0.46m)



4. Piaskownica

Piaskownica z drewnianych krawędziaków impregnowanych próżniowo-ciśnieniowo środkiem z atestem higienicznym. Górna powierzchnia piaskownicy ze sklejki liściastej wodoodpornej z filmem melaminowym.

Na narożach piaskownicy 4 sklejkowe ławeczki w kształcie główki misia z wyżłobionymi rysami (oczy, nos i usta misia). Elementy łączące ocynkowane i osłonięte plastikowymi korkami.

Piaskownica o wym 3x3m



5. Najważniejsze wymagania stawiane przez Polskie Normy Budowlane

dotyczące placów zabaw.- zgodnie z opisem technicznym placu zabaw.