

UCHWAŁA NR XII/103/16
RADY MIEJSKIEJ W JEDWABNEM

z dnia 14 marca 2016 r.

w sprawie przyjęcia „Strategii Rozwoju Gminy Jedwabne na lata 2015 - 2020”.

Na podstawie art. 18 ust. 2 pkt. 6 ustawy z dnia 8 marca 1990 r. o samorządzie gminnym (Dz. U. z 2015 r. poz. 1515 z późn. zm.) uchwala się, co następuje:

§ 1. Przyjmuje się „Strategię Rozwoju Gminy Jedwabne na lata 2015 – 2020” stanowiącą załącznik do niniejszej uchwały.

§ 2. Wykonanie uchwały powierza się Burmistrzowi Jedwabnego.

§ 3. Uchwała wchodzi w życie z dniem podjęcia.

Przewodniczący Rady
Miejskiej

Mariusz Szmitko

Strategia Rozwoju Gminy Jedwabne na lata 2015 - 2020



Jedwabne, październik 2015

SPIS TREŚCI

I. WPROWADZENIE.....	3
1. Wstęp.....	3
2. Organizacja prac nad strategią	3
II. DIAGNOZA SPOŁECZNO-GOSPODARCZA	4
1. Informacje ogólne o gminie.....	4
2. Lasy	4
3. Środowisko przyrodnicze	5
4. Układ komunikacyjny	7
5. Demografia	7
6. Sytuacja mieszkaniowa.....	8
7. Działalność gospodarcza.....	9
8. Zarządzanie gospodarką wodno- ściekową	11
9. Ochrona zdrowia i opieka społeczna.....	11
10. Oświata i edukacja.....	11
11. Bezpieczeństwo publiczne	12
12. Kultura.....	12
13. Budżet gminy.....	12
III. ANALIZA STRATEGICZNA	20
1. SWOT.....	20
2. Kluczowe problemy	21
IV. WIZJA I MISJA GMINY.....	22
1. Wizja	22
2. Misja.....	22
V. ZADANIA I PROGRAMY INWESTYCYJNE.....	29
VI. ŹRÓDŁA FINANSOWANIA PLANOWYNYCH INWESTYCJI	31
VII. MONITORING I WSKAŹNIKI MONITOROWANIA STRATEGII ROZWOJU GMINY.....	32
1. Monitoring	32
2. Wskaźniki	33

I. WPROWADZENIE

1. Wstęp

Strategia Rozwoju Gminy Jedwabne na lata 2015 – 2020 jest podstawowym i najważniejszym dokumentem samorządu lokalnego, określającym obszary, cele i kierunki interwencji polityki rozwoju, prowadzonej w przestrzeni gminy. Prace nad aktualizacją strategii rozpoczęły się z inicjatywy władz lokalnych.

Strategia uwzględnia potrzeby i oczekiwania całej wspólnoty gminnej. Promuje współpracę pomiędzy samorządem, sektorem gospodarczym, organizacjami pozarządowymi i innymi instytucjami, które mają wpływ na realizację celów strategicznych Gminy Jedwabne. Strategia pełni główną rolę w generalnym planie postępowania władz samorządu gminnego, stanowi ona narzędzie współpracy z innymi partnerami samorządowymi, prywatnymi i pozarządowymi. Strategia będzie miała kluczowe znaczenie dla pozyskiwania zewnętrznych zasobów finansowych.

Konieczność aktualizacji Strategii Rozwoju Gminy Jedwabne na lata 2015 – 2020 wynika z nieustannie zmieniających się warunków wewnętrznych i zewnętrznych, które wymagają wprowadzenia nowego spojrzenia na zasoby gminy oraz gospodarowania nimi w taki sposób, aby gmina mogła się rozwijać.

Aktualizacja Strategii Rozwoju Gminy Jedwabne na lata 2015-2020 wynika z dostosowania do dokumentów europejskich (Europa 2020), krajowych: Krajowej Strategii Rozwoju Regionalnego 2010-2020: Regiony, Miasta, Obszary wiejskie, Długookresowej Strategii Rozwoju Kraju do 2030 r., Koncepcji Przestrzennego Zagospodarowania Kraju do 2030 r., Średniookresowej Strategii Rozwoju Kraju do 2020 r. oraz Strategii Rozwoju Województwa Podlaskiego do roku 2020.

Horyzont czasowy Strategii Rozwoju Gminy Jedwabne sięga 2020 roku, który obejmuje w całości kolejną perspektywę finansową Unii Europejskiej 2014 – 2020 i jest zbieżny z horyzontem krajowej i regionalnej strategii rozwoju.

2. Organizacja prac nad strategią

Proces programowania rozwoju społeczno-gospodarczego gminy Jedwabne został oparty na metodzie ekspercko - społecznej, która pozwoliła na zaangażowanie przedstawicieli różnych środowisk lokalnych, a w konsekwencji zwiększyła szansę na uzyskanie społecznej akceptacji dla przyjętych rozwiązań. Dokument powstał przy udziale wszystkich zainteresowanych środowisk podczas spotkań konsultacyjnych, w których udział wzięli: pracownicy Urzędu Miejskiego w Jedwabnem i jednostek podległych oraz przedstawiciele stowarzyszeń działających na terenie naszej gminy, władz Biebrzańskiego Parku Narodowego, Ochotniczej Straży Pożarnej, jak również przedstawiciele organizacji pozarządowych, rolnicy, lokalni przedsiębiorcy i radni Rady Miejskiej.

Strategia gminy Jedwabne zawiera następujące elementy składowe:

- Diagnozę społeczno – gospodarczą gminy
- Analizę strategiczną
- Kluczowe problemy
- Wizję gminy
- Misję gminy
- Cele strategiczne i cele szczegółowe
- Zasady monitoringu realizacji strategii rozwoju gminy

II. DIAGNOZA SPOŁECZNO-GOSPODARCZA

1. Informacje ogólne o gminie

Gmina Jedwabne jest położona w województwie podlaskim, na Wysoczyźnie Kolneńskiej, w północno-wschodniej części powiatu ziemskiego łomżyńskiego i jest jedną z 9 gmin tego powiatu. W skład gminy wchodzi miasto Jedwabne oraz 45 sołectw, z których największe to: Orlikowo, Karwowo – Wszebory, Mocarze, Pluty.

Na obszarze gminy wynoszącym 15.942 ha na dzień 31.12.2014 roku mieszkało 5592 osób. Gmina ma charakter typowo rolniczy, natomiast miasto Jedwabne jest ośrodkiem działającym na rzecz rolnictwa, obsługi administracyjnej ludności oraz centrum usług publicznych, takich jak: szkolnictwo i służba zdrowia. Spełnia funkcje ośrodka administracyjnego i handlowo-usługowego.



W gospodarce rolnej przeważają gospodarstwa średniej wielkości, dobrze wyposażone w sprzęt i maszyny specjalistyczne. Ze względu na niski poziom nawożenia, brak uciążliwych zakładów przemysłowych oraz sąsiedztwo Biebrzańskiego Parku Narodowego produkty rolne można określić mianem ekologicznych.

Jedwabne jako osadę założono w XV wieku. Pierwsza informacja na temat Jedwabnego pochodzi z 1455r. Prawa miejskie Jedwabne otrzymało w 1736 roku.

2. Lasy

Pod względem lesistości gmina należy do obszarów słabo zalesionych, a odsetek lasów w strukturze użytkowania wynosi nieco ponad 17,9 % ogólnej jej powierzchni. Stopień lesistości z roku na rok wzrasta i tak w roku 2010 wynosił 16,8%. Powierzchnia lasów w roku 2013 wynosiła 2844 ha (w tym 2691 ha lasów osób prywatnych), natomiast w roku 2010 – 2691 (w tym lasy prywatne - 2663 ha).

Lasy rozmieszczone są nierównomiernie. Największe kompleksy występują w zachodniej części gminy w rejonie wsi: Janczewo, Korytki Borowe, Pieńki Borowe, Orlikowo, Olszewo Góra), południowej (Bronaki Olki, Stare Kotowo, Grądy Małe, Grądy Wielkie i Kamianki) i środkowej (Kubrzany, Konopki Tłuste, Borawskie).

Największe powierzchnie zajmuje siedlisko boru mieszanego świeżego z sosną i domieszką świerka, brzozy i dębu. Wiek drzewostanów jest młody w przedziale 50-70 lat. W podszycie występuje brzoza, dąb, buk, jałowiec, kruszyna. Runo jest słabo wykształcone i ubogie. Bór mieszany świeży występuje powszechnie na terenie całej gminy, chociaż na szczególną uwagę zasługują kompleksy leśne w części zachodniej.

Na siedlisku boru świeżego gatunkiem dominującym jest sosna z nieznaczną domieszką świerka, brzozy, buka i dębu. Wiek drzewostanu zazwyczaj poniżej 40 lat. Zwarcie duże lub całkowite, podszyt i runo słabo rozwinięte. Bór świeży odznacza się równomiernym rozmieszczeniem.

Siedliska boru mieszanego świeżego i świeżego oraz lasu mieszanego są na ogół korzystne dla rekreacji. Tylko drzewostany młode do lat 40 wymagają wyznaczenia dróg do penetracji ze względu na małą odporność drzew na zniszczenie.

Siedliska wilgotne występują w dolinach rzecznych i obniżeniach terenowych. Należą do nich: bór mieszany wilgotny, bór wilgotny, las wilgotny i ols.

Bór mieszany wilgotny i bór wilgotny porastają gleby torfowo-murszowe. W wielogatunkowym drzewostanie występuje świerk, sosna i dąb z domieszką brzozy, olsu i grabu, a w podszycie rośnie leszczyna i wierzba. Runo jest obfite z borówką czarną, konwalią, szczawikiem zajęczym. Największe powierzchnie zajmuje w okolicach wsi Konopki Tłuste i Karwowo Wszebory.

Olsy występują na glebach mułowo-torfowych w dolinach rzecznych i obniżeniach terenowych. Drzewostan tworzy olcha z domieszką brzozy.

Obszary leśne posiadają różne znaczenie wśród których wymienić trzeba: gospodarcze, turystyczne i ekologiczne.

Gospodarcze znaczenie lasów jest niewielkie. Na stan taki wpływ mają przede wszystkim: niska lesistość gminy, duże rozdrobnienie powierzchni leśnych, młoda struktura drzewostanów, małe zróżnicowanie gatunków, niska odporność siedliskowa, a przede wszystkim struktura własności. Gospodarcza rola lasów ogranicza się zatem do prac pielęgnacyjnych i bieżących potrzeb prywatnych właścicieli.

Małe jest również znaczenie turystyczno-wypoczynkowe. Najbardziej predysponowane do tych celów są kompleksy leśne położone w okolicach wsi: Pieńki Borowe, Korytki Borowe, Olszewo Góra, Grądy Małe, Szostaki,

Specyfika środowiska przyrodniczego sprawia, że największe znaczenie posiada ekologiczna funkcja lasów (glebochronna, wiatrochronna, klimatyczna) i dotyczy to zwłaszcza olsów występujących w dolinach rzecznych i obniżeniach terenowych. Roślinność odznacza się tutaj znacznym zróżnicowaniem i pełni funkcję stabilizującą stosunki wodne oraz procesy glebotwórcze. Panuje tu niekorzystny mikroklimat, a środowisko siedliskowe odznacza się małą odpornością. Lasy tego typu poprzez swoją odmienność florystyczną i ekologiczną stanowią istotny element wzbogacający otwarty krajobraz wiejski.

Dla podniesienia walorów krajobrazowych i klimatycznych tereny o niskich klasach bonitacyjnych oraz dużych nachyleniach powierzchni wskazane są do zalesień. Są to głównie stoki wysoczyzny polodowcowej w południowo-wschodniej części gminy. Obok funkcji klimatyczno - krajobrazowej lasy te pełnić będą także funkcje glebochronne.

W gminie Jedwabne za lasy ochronne należące do kategorii lasów w granicach administracyjnych miast i w odległości do 10 km od granic administracyjnych uznano oddziały nr 19,20,24, 158 w obrębie Jedwabne Nadleśnictwo Łomża. Są to siedliska lasu świeżego, boru mieszanego świeżego i boru świeżego z drzewostanem sosnowym i dębowym w II-III klasie wieku.

3. Środowisko przyrodnicze

Na terenie gminy występują następujące obszary NATURA 2000:

1) Dolina Biebrzy Dolina Biebrzy to szerokie, płaskie obniżenie terenu wypełnione torfem, położone od kilkunastu do kilkudziesięciu metrów poniżej sąsiadujących wysoczyzn: Grodzieńskiej, Sokólskiej, Goniądzkiej, Wysokomazowieckiej i Kolneńskiej. Dolinę otaczają wysoczyzny morenowe, z wyjątkiem północy i północnego wschodu, gdzie wchodzi do niej sandry: Augustowski, Rajgrodzki i Ełcki. Wyróżnia się w niej trzy niższe jednostki

geomorfologiczne zwane basenami: północny - obejmujący dolinę na wschód od Sztabina, środkowy - od Sztabina do Osowca i trzeci, południowy - od Osowca do ujścia Biebrzy do Narwi. Baseny rozdzielone są przewężeniami doliny o szerokości ok. 1 km. Obszar obejmuje także Basen Wizny.

Dominującymi siedliskami w obszarze są siedliska mokradłowe: zalewane wodami rzecznymi lub podtapiane wodami podziemnymi torfowiska niskie ze zbiorowiskami turzycowymi i turzycowo-mszystymi, corocznie zalewane wodami rzecznymi mułowiska i torfowiska porośnięte szuwarami właściwymi, bagienne olsy, okresowo zalewane przyrzeczne równiny madowe oraz odwodnione i zagospodarowane torfowiska ze zbiorowiskami łąkowymi.

2) Mokradła Kolneńskie i Kurpiowskie Mokradła Kolneńskie i Kurpiowskie to obszar Natura 2000 o charakterze dyspersyjnym, obejmujący 15 rozrzuconych po Wysoczyźnie Kolneńskiej i Równinie Kurpiowskiej obiektów o charakterze mokradłowym, wśród których znajdują się: fragment doliny rzeki Rybnicy, 3 niewielkie jeziora dystroficzne oraz kilkanaście zagłębień wypełnionych torfami przejściowymi i wysokimi.

Najcenniejszym obiektem na terenie całego obszaru jest pełniąca funkcję ważnego korytarza ekologicznego dolina rzeki Rybnicy. Na odcinku od granicy województwa do miejscowości Kolonia Szablaki ma ona naturalny charakter. Na szczególną uwagę zasługują zachowane w doskonałym stanie siedliska reprezentujące torfowiska przepływowe, występujące w formie kikudzieńcioarowych bądź nawet kilkuhektarowych "platform", rozlokowanych wzdłuż osi doliny Rybnicy i okolonnych ze wszystkich stron korytami lub starorzeczami.

Poszczególne obiekty wchodzące w skład obszaru Mokradła Kurpiowskie i Kolneńskie odgrywają w rolniczym krajobrazie tej części Polski rolę siedliska gatunków związanych z terenami bagiennymi i torfowiskowymi.

3) Ostoja Dolina Biebrzy Ostoja Dolina Biebrzy położona jest w Kotlinie Biebrzańskiej na obszarze Niziny Północnopodlaskiej. Stanowi ona rozległe, zatorfione obniżenie terenu, otoczone wysoczyznami morenowymi i równinami sandrowymi. Jest to obecnie największy kompleks dobrze zachowanych torfowisk niskich w Europie środkowej. Ostoja obejmuje obszar od ujścia Sidry po Narew.

Biebrza i dolne odcinki jej dopływów regularnie wylewają w okresie wiosennym z czym związany jest strefowy układ roślinności, szczególnie dobrze widoczny w basenie dolnym. Lasy zajmują tu ok. ¼ powierzchni ostoi, rosną zarówno na gruntach podmokłych (olsy porzeczkowe i torfowcowe, łąg olszowo-jesionowy czy bór bagienny), jak też na gruntach mineralnych (bory i grądy). Na całym terenie ostoi występują różne zarośla wierzbowe, w tym wierzby lapońskiej i brzozy niskiej.

W ostoi stwierdzono występowanie co najmniej 43 gatunków ptaków wymienionych w Załączniku I Dyrektywy Ptasiej. Liczebności 19 gatunków mieszczą się w kryteriach wyznaczania ostoi ptaków wprowadzonych przez BirdLife International. Ponadto 25 gatunków zostało zamieszczonych w Polskiej czerwonej księdze zwierząt. Ostoja Biebrzańska jest najważniejszą w Polsce i Unii Europejskiej ostoją wodniczki i orlika grubodziobego. Największa liczebność w Polsce i jedna z największych w Unii Europejskiej, osiągają ponadto: błotniak stawowy, cietrzew, derkacz, dubelt, uszatka błotna, kropiatka, rybitwa czarna i rybitwa białoskrzydła. Bardzo ważna ostoja ptaków drapieżnych (kania ruda, kania czarna, bielik, błotniak zbożowy, gadożer, orzeł przedni i orzełek).

Gmina Jedwabne leży w centralnej części Ziemi Łomżyńskiej po lewej stronie Narwi, przylegając od strony południowej do węzła komunikacyjnego i obszaru miasta Łomży. Najważniejszymi drogami gminy jest droga wojewódzka. Odcinek drogi wojewódzkiej nr 668 relacji Piątnica - Jedwabne - Przytuły - Radziłów - Osowiec posiada na terenie gminy długość ok. 10,7 km. Brak odcinków dróg krajowych.

4. Układ komunikacyjny

Gmina Jedwabne jest położona poza ważnymi drogami tranzytowymi o charakterze drogi międzynarodowej, międzyregionalnej, nie występują zatem kolizje z ruchem zewnętrznym. Jedwabne leży jednak w obszarze potencjalnych ruchów turystycznych, głównie w okresie letnim. Należy tu uwzględnić drogę wojewódzką, drogi powiatowe łączące Stawiski przez Jedwabne z Wizną i szlak drogowy nad Biebrzą.

W rejonie Jedwabnego zbiega się 7 kierunków dróg powiatowych i drogi wojewódzkiej co oznacza, że miasto jest lokalnym węzłem drogowym. Należy jednak zauważyć, że drogi te w dużej mierze prowadzą ruch docelowy lokalny i gminny.

Wschodnią granicę gminy stanowi rzeka Biebrza co ma istotny wpływ na ukształtowanie układu komunikacyjnego regionu. Na drodze Radziłów - Wizna biegnącej wzdłuż prawego brzegu Biebrzy istnieją 3 mostki o konstrukcji betonowej wymagające radykalnej modernizacji. Na terenie gminy Jedwabne brak jest dużych obiektów mostowych w tym przejścia przez rzekę Biebrzę.

Przez gminę przebiega droga wojewódzka 668 o długości około 10,7 km oraz drogi powiatowe o łącznej długości 85,671 km

Należy zauważyć, że gmina Jedwabne nie jest istotnym ośrodkiem ruchotwórczym i wobec tego istnieje stosunkowo duża równowaga między lokalnymi potrzebami i uwarunkowaniami lokalnego systemu transportowego.

5. Demografia

Liczba mieszkańców Gminy Jedwabne na koniec 2014 roku wyniosła 5554 osób. W latach 2010-2014 liczba mieszkańców wykazywała tendencję zniżkową.

Tabela1
Struktura ludności na terenie Gminy Jedwabne

Struktura	2010	2011	2012	2013	2014
Stan ludności wg faktycznego miejsca zamieszkania ogółem stan na 31 XII	5695	5648	5611	5565	5554
mężczyźni stan na 31 XII	2885	2842	2827	2802	2791
kobiety stan na 31 XII	2910	2806	2784	2763	2763
kobiety na 100 mężczyzn	98	99	99	99	100
Przyrost naturalny	-7	-34	1	-7	-5

Źródło: opracowanie własne na podstawie danych Urzędu Miejskiego w Jedwabnem oraz GUS

Jak wynika z powyższego zestawienia stan ludności na terenie Gminy Jedwabne systematycznie spada o około 0,8-0,9% w skali roku.

Prognoza liczby gospodarstw domowych do roku 2020 na podstawie wskaźników Głównego Urzędu Statystycznego.

Tabela 2

Prognoza liczby mieszkańców na terenie Gminy Jedwabne do roku 2020

	lata					
	2015	2016	2017	2018	2019	2020
Liczba ludności	5521	5487	5454	5421	5389	5357

Źródło: Bank Danych Lokalnych – www.stat.gov.pl

6. Sytuacja mieszkaniowa

Zasoby mieszkaniowe Gminy Jedwabne charakteryzują się zdecydowaną przewagą zabudowy jednorodzinnej oraz zabudowy zagrodowej. Na terenie gminy funkcjonuje 1 spółdzielnia mieszkaniowa oraz 14 wspólnot mieszkaniowych. W roku 2013 zasoby mieszkaniowe na terenie Gminy Jedwabne stanowiło 1596 mieszkań o powierzchni 147 368 m². Zasoby mieszkaniowe z roku na rok rosną w tempie około 0,5% w skali roku.

Tabela 3

Zasoby mieszkaniowe Gminy Jedwabne

	Lata				
	2010	2011	2012	2013	2014
Budynki mieszkalne w gminie	1425	1420	1423	1426	b. d
Ilość mieszkań na terenie gminy	1584	1588	1591	1596	b. d
Ilość m ² mieszkań na terenie gminy	145644	146212	146664	147368	b. d
Przeciętna powierzchnia mieszkania	91,9	92,1	92,2	92,3	b. d
Ilość m ² przypadająca na mieszkańca	25,6	26,1	26,1	26,6	b. d

Źródło: www.stat.gov.pl- Bank Danych Lokalnych

Należy również wspomnieć o gminnych zasobach mieszkaniowych. Według danych na 31.12.2013 roku gmina była właścicielem 64 mieszkań komunalnych o łącznej powierzchni 2309 m²

Ogólnie przeciętna powierzchnia użytkowa mieszkania na terenie Jedwabnego wynosi 92,3 m² i jest to wskaźnik niższy niż powiatowy.

Tabela 4**Prognoza zasobów mieszkaniowych na terenie Gminy Jedwabne**

	lata					
	2015	2016	2017	2018	2019	2020
Ilość mieszkań na terenie gminy	1603	1612	1620	1628	1636	1644
Ilość m ² mieszkań na terenie gminy	147368	148105	148845	149590	150337	151089

Źródło: www.stat.gov.pl- Bank Danych Lokalnych

7. Działalność gospodarcza

Z danych Głównego Urzędu Statystycznego wynika, iż na terenie Gminy Jedwabne w roku 2013 zarejestrowanych było 255 podmiotów gospodarczych.

Tabela 5**Podmioty gospodarcze zarejestrowane na terenie Gminy Jedwabne**

L.p	Podmioty wg sektorów własnościowych	2011	2012	2013
1	sektor publiczny – ogółem	14	15	15
2	sektor publiczny - państwowe i samorządowe jednostki prawa budżetowego	11	12	12
3	sektor prywatny – ogółem	223	227	240
4	sektor prywatny - osoby fizyczne prowadzące działalność gospodarczą	188	192	200
5	sektor prywatny - spółki handlowe	3	3	3
6	sektor prywatny - stowarzyszenia i organizacje społeczne	15	15	15
7	sektor prywatny- spółdzielnie	2	2	2
8	sektor prywatny- fundacje	0	1	1
9	podmioty gospodarki narodowej ogółem	237	242	255

Wskaźnik podmiotów wpisanych do rejestru REGON na 10 tys. ludności wynosił na terenie gminy w roku 2013 - 460 i wykazuje tendencję wzrostową od roku 2010, gdy wynosił 424, przez rok 2012 – 431. Wskaźnik jest dużo niższy niż dla powiatu łomżyńskiego, który w roku 2013 wynosił 698 i wykazuje on od roku 2010, tendencję wzrostową.

Spada natomiast wskaźnik podmiotów skreślonych z rejestru REGON, przypadających na 10 tys. mieszkańców. W roku 2013 wynosił on 29, podczas gdy w roku 2012 - 46 i w roku 2011- 50.

Wskaźnik podmiotów skreślonych z rejestru REGON dla powiatu łomżyńskiego wynosił w roku 2013- 48 i wahał się od 61 w roku 2011, przez 43 w roku 2012.

Niepokojącym jest jednak fakt spadku wskaźnika nowo zarejestrowanych podmiotów gospodarczych przypadających na 10 tys. mieszkańców. Wskaźnik ten w roku 2012 wynosił 55, natomiast w roku 2013 jedynie 47.

Tabela 6

Podmioty gospodarcze zarejestrowane na terenie Gminy Jedwabne z podziałem na branże

L. p		Rok		
		2011	2012	2013
1	Rolnictwo, leśnictwo, łowiectwo, rybactwo	27	24	24
2	Przemysł i budownictwo	52	55	57
3	Pozostała działalność	158	163	174
4	Podmioty gospodarki narodowej ogółem	237	242	255

Podmioty na terenie Gminy Jedwabne:

- Wspólnota Mieszkaniowa
- Urząd Miejski w Jedwabnem
- Spółdzielnia Mieszkaniowa
- Komunalny Zakład Budżetowy w Jedwabnem
- Miejsko - Gminny Ośrodek Kultury w Jedwabnem
- Przedsiębiorstwo Gospodarki Komunalnej Spółka z ograniczoną odpowiedzialnością w Jedwabnem
- P.P.H.U. „MAG” Andrzej Grabowski
- Zakład Stolarski Karol Gołębiowski i Marek Gołębiowski s.c.
- SANOROL Spółka Jawna NAJDA
- „LITTRANS” Firma Transportowa Jacek Litwiński
- Zakład Stolarski Fabiszewski Stanisław
- „Centrum Remontowe Turowski” Hubert Turowski
- Włodkowski Adam Piekarnia
- Wolińska-Zalewska Bogusława Zakład Piekarniczo-Cukierniczy
- P.H.U. "MARPASZ" Marek Zabielski
- Zakład Produkcji Elementów Budowlanych i Kruszywa A. Męczkowski Spółka Jawna

Z wykorzystaniem danych z Głównego Urzędu Statystycznego oraz istniejącego trendu rozwoju Gminy, została przeprowadzona prognoza liczby podmiotów gospodarczych do roku 2020. Z analizy tej wynika, że w roku 2020 w Gminie będzie funkcjonowało 314 podmiotów gospodarczych, czyli o 18% podmiotów więcej niż w chwili obecnej.

Tabela 7

Prognoza liczby podmiotów gospodarczych na terenie Gminy Jedwabne do roku 2020 w ujęciu całosciowym

	Rok					
	2015	2016	2017	2018	2019	2020
Prognozowana liczba podmiotów gospodarczych	270	279	287	296	304	314

8. Zarządzanie gospodarką wodno- ściekową

Na terenie Gminy Jedwabne zadaniami z zakresu gospodarki wodno- ściekowej zajmuje się Przedsiębiorstwo Gospodarki Komunalnej Spółka z ograniczoną odpowiedzialnością w Jedwabnem. Ma ona za zadanie kierowanie wszelkimi zadaniami z zakresu poboru wody i odprowadzenia ścieków.

9. Ochrona zdrowia i opieka społeczna

Na utrzymanie właściwego poziomu warunków życia mieszkańców gminy wpływa prawidłowe funkcjonowanie podstawowej opieki zdrowotnej i opieki społecznej. Zadania pomocy społecznej wynikające z programów rządowych, mających na celu ochronę poziomu życia osób, rodzin i grup społecznych oraz rozwój specjalistycznego wsparcia realizuje Ośrodek Pomocy Społecznej. Ze względu na niski stopień zamożności społeczeństwa efektywność działań OPS jest jednym z ważniejszych elementów zapewnienia zrównoważonego rozwoju społecznego.

Służba zdrowia w Gminie opiera swoją działalność na jednej Przychodni Rejonowej w Jedwabnem, dwóch aptekach i trzech prywatnych gabinetach dentystycznych. W przychodni pracuje dwóch lekarzy rodzinnych, pielęgniarka środowiskowa. Są również świadczone usługi z zakresu szczepień oraz punkt pobrań. Ze specjalistycznych usług medycznych mieszkańcy korzystają najczęściej w Łomży, Białymstoku. Problemy zdrowotne mieszkańców Gminy nie odbiegają od statystycznie najczęściej występujących problemów zdrowotnych mieszkańców środowiska wiejskiego. Dominują choroby układu krążenia i choroby narządu ruchu.

10. Oświata i edukacja

Do najważniejszych zadań samorządów lokalnych należy dbanie o rozwój edukacji publicznej. W skład infrastruktury oświatowo-edukacyjnej w Gminie Jedwabne wchodzi trzy placówki szkolne:

1. Szkoła Podstawowa im. Adama Mickiewicza w Jedwabnem,
2. Szkoła Podstawowa w Nadborach,
3. Zespół Szkół Gimnazjalnych i Ponadgimnazjalnych w Jedwabnem, w skład którego wchodzi:
 - gimnazjum,
 - liceum ogólnokształcące,
 - zasadnicza szkoła zawodowa.

Ponadto w Gminie funkcjonuje Punkt Przedszkolny, który organizacyjnie przyporządkowany jest Szkole Podstawowej w Jedwabnem.

Tabela 8
Stan organizacji w roku szkolnym 2014/2015

	Wyszczególnienie	Liczba oddziałów	Liczba uczniów
1.	Szkoła Podstawowa im. Adama Mickiewicza w Jedwabnem	15	328
2.	Szkoła Podstawowa w Nadborach	6	53
3.	Publiczne Gimnazjum im. Papieża Jana Pawła II w Jedwabnem	7	163
4.	Zasadnicza Szkoła Zawodowa	3	46
5.	Liceum Ogólnokształcące	3	38

Do Punktu Przedszkolnego – do jednego oddziału uczęszczało 25 przedszkolaków w wieku 3-5 lat.

11. Bezpieczeństwo publiczne

Zagadnienia z zakresu bezpieczeństwa publicznego na terenie Gminy Jedwabne realizuje Posterunek Policji. Swoim zasięgiem obejmuje on również dwie sąsiednie gminy tj. Wizna i Przytuły. Pracuje sześciu policjantów, którzy dysponują dwoma radiowozami. Ochrona przeciwpożarowa na terenie Gminy Jedwabne zapewniona jest natomiast przez jedną jednostkę Ochotniczej Straży Pożarnej.

12. Kultura

Działalnością kulturalno-oświatową w Gminie Jedwabne zajmuje się Miejsko - Gminny Ośrodek Kultury, który we współpracy z Gminną Biblioteką Publiczną wychodzi naprzeciw potrzebom i wymaganiom mieszkańców. Biblioteka służy rozwijaniu i zaspokajaniu potrzeb czytelniczych, edukacyjnych i informacyjnych społeczeństwa oraz upowszechnianiu wiedzy i nauki. Zapewnia mieszkańcom bieżący dostęp do szerokiego spektrum materiałów bibliotecznych i informacyjnych. Wspólnie z Biblioteką Publiczną organizowane są konkursy czytelnicze i rysunkowe. Organizowany jest „Przegląd Pieśni, Kolęd i Pastoralek”, „Festiwalu Pieśni Patriotycznych i Harcerskich”, konkursy plastyczne dzięki czemu prowadzona jest edukacja kulturalna dzieci i młodzieży, rozwijane i kształtowane są zainteresowania artystyczne. Miejsko - Gminny Ośrodek Kultury w Jedwabnem współpracuje także z miejscowymi szkołami, które współuczestniczą w organizacji uroczystości dla społeczności lokalnej np. z okazji 11 listopada, 3-go Maja. W okresie letnim Miejsko - Gminny Ośrodek Kultury jest organizatorem Festynu Dni Jedwabnego.

13. Budżet gminy

Ogólna charakterystyka budżetu i ocena jego wykonania

Budżet Gminy Jedwabne w latach 2012 – 2014 był zrównoważony i w całym okresie charakteryzował się nadwyżką dochodów nad wydatkami. Obrazuje to poniższa tabela:

Tabela 9**Dochody i wydatki w latach 2012 – 2014.**

Lata	Dochody	Dynamika 2012 r.=100	Wydatki	Dynamika 2012 r. =100
2012	18 097 667,49	100,00%	14 404 997,91	100,00%
2013	16 311 507,07	90,13%	16 158 074,90	112,17 %
2014	17 976 997,11	110,21 %	17 352 341,26	107,39 %
Razem za 3 lata	52 386 171,67		47 915 414,07	

Analizując poszczególne lata należy zwrócić uwagę na fakt, że w latach 2012 – 2014 następował systematyczny wzrost dochodów oraz wydatków. Znaczny przyrost dochodów w 2012 r. związany był z dotacjami inwestycyjnymi w ramach programów finansowanych z udziałem środków europejskich.

Dochody budżetowe

Dochodami gminy są podatki i opłaty oraz inne dochody własne, a także subwencje i dotacje. Dochody własne charakteryzują się bezpośrednim wpływem władz Gminy na kształtowanie ich wysokości. Władztwo podatkowe – występujące w przypadku podatków lokalnych – polega na uprawnieniu do ustalania stawek tych podatków w ustawowo dopuszczalnych granicach oraz udzielaniu ulg i zwolnień w tych podatkach.

Na podatki pobierane przez urzędy skarbowe przekazywane na rachunek Gminy w ustawowo określonych terminach Gmina nie ma bezpośredniego wpływu. Wpływy podatków uzależnione są od ogólnej sytuacji gospodarczej.

Ważną rolę w budżecie odgrywają także dochody z mienia komunalnego. Wielkość dochodów zależy od przyjętej polityki gospodarowania posiadany majątkiem. Subwencja ogólna z budżetu państwa, zgodnie z przepisami konstytucji oraz ustawy z dnia 13 listopada 2003 r. o dochodach jednostek samorządu terytorialnego, stanowi niezbędny element systemu dochodów gmin. Dotacje budżetowe stanowią formę bezzwrotnej i nieodpłatnej pomocy finansowej udzielonej jednostce w celu popierania określonej działalności polegającej na zaspokajaniu potrzeb publicznych. Dotacje mogą pochodzić z wielu źródeł i mają charakter celowy.

W okresie 2012 – 2014 w poszczególnych latach następował systematyczny wzrost dochodów bieżących przy nieregularności związanej z otrzymywanymi dotacjami. Z zestawienia dochodów wg działów klasyfikacji budżetowej w latach 2012 – 2014 wynika, że największy udział w dochodach ma dział 758 – Różne rozliczenia, tj. 49 % całości dochodów. Spowodowane jest to faktem, że w tym dziale są ewidencjonowane subwencje z Budżetu Państwa. Drugim pod względem wysokości wpływów jest dział 852 – Pomoc społeczna - 18,44% ogółu dochodów. Wskaźnik procentowy jest znaczny, z uwagi na otrzymywane dotacje na realizację zadań zleconych jednostkom samorządu terytorialnego. Trzecim pod względem wysokości wpływów jest dział 756 - Dochody od osób prawnych, od osób fizycznych i od innych jednostek nieposiadających osobowości prawnej oraz wydatki związane z ich poborem, w którym ewidencjonowane są dochody podatkowe – 16,93%.

Szczegółowe dane dotyczące dochodów w podziale na poszczególne działy klasyfikacji budżetowej oraz procentowa struktura dochodów zawarte są w tabeli 10.

Tabela 10**Dochody wg działów klasyfikacji budżetowej w latach 2012 – 2014**

Dział	Wyszczególnienie	Wykonanie 2012 r.	Wykonanie 2013 r.	Wykonanie 2014 r.	Razem dochody w latach 2012 - 2014	Struktura dochodów w latach 2012 - 2014
010	Rolnictwo i łowiectwo	590 137,56	646 255,73	1 184 152,35	2 420 545,64	4,62%
600	Transport i łączność	0,00	302,00	567 377,35	567 679,35	1,08%
700	Gospodarka mieszkaniowa	82 977,49	107 195,56	259 092,89	449 265,94	0,86%
710	Działalność usługowa	20 000,00	10 000,00	0	30 000,00	0,06%
720		0,00	0,00	61 870,59	61 870,59	0,12%
750	Administracja publiczna	120 253,47	150 983,71	133 875,55	405 112,73	0,77%
751	Urzędy naczelnych organów władzy państwowej, kontroli i ochrony prawa oraz sądownictwa	976,00	978,00	59 829,00	61 783,00	0,12%
754	Bezpieczeństwo publiczne i ochrona przeciwpożarowa	38 720,00	7 300,00	0,00	46 020,00	0,08%
756	Dochody od osób prawnych, od osób fizycznych i od innych jednostek nieposiadających osobowości prawnej oraz wydatki związane z ich poborem	2 437 162,37	3 187 632,61	3 244 420,65	8 869 215,63	16,93%
758	Różne rozliczenia	8 342 160,30	8 716 875,81	8 610 957,42	25 669 993,53	49%
801	Oświata i wychowanie	87 968,04	72 118,64	450 272,54	610 359,22	1,17%
852	Pomoc społeczna	3 134 893,60	3 251 665,18	3 273 059,84	9 659 618,62	18,44%
854	Edukacyjna opieka wychowawcza	117 051,36	107 796,36	99 092,93	323 940,65	0,62%
900	Gospodarka komunalna i ochrona środowiska	3 125 367,30	52 403,47	32 996,00	3 210 766,77	6,13%
	Ogółem	18 097 667,49	16 311 507,07	17 976 997,11	52 386 171,67	100,00 %

Biorąc pod uwagę źródła pochodzenia dochodów budżetowych należy stwierdzić, że Gmina Jedwabne ma stosunkowo nieduże dochody własne, gdyż jedynie 18 % całości dochodów stanowiły tego rodzaju wpływy jak:

- Dochody z dzierżawy oraz sprzedaży majątku – 1,07 %
- Dochody podatkowe – 16,93%

Poniższa tabela przedstawia wykonanie poszczególnych rodzajów podatków lokalnych w latach 2012 – 2014.

Tabela 11

Wykonanie poszczególnych rodzajów podatków lokalnych w latach 2012 – 2014.

Wyszczególnienie	Wykonanie 2012 r.	Wykonanie 2013 r.	Wykonanie 2014 r.	Razem dochody w latach 2012 - 2014	Struktura dochodów w latach 2012 - 2014
Podatek od nieruchomości od osób fizycznych	307 726,62	338 182,92	361 778,87	1 007 688,41	24,50%
Podatek od nieruchomości od osób prawnych	334 494,20	472 916,60	364 427,23	1 171 838,03	28,48%
Podatek rolny	342 974,47	504 519,68	522 136,74	1 369 630,89	33,29%
Podatek leśny	50 043,20	49 592,30	48 035,70	147 671,20	3,59%
Podatek od środków transportowych	101 730,00	124 469,47	160 478,75	386 678,22	9,40%
Odsetki od nieterminowych wpłat podatków	9 938,61	8 519,90	12 144,20	30 602,71	0,74%
Razem	1 146 907,10	1 498 200,87	1 469 001,49	4 114 109,46	100%

Do niepokojących faktów należy zaliczyć bardzo niski i malejący udział w dochodach ogółem wpływów z podatku dochodowego od osób prawnych, co świadczy o ograniczeniu działalności gospodarczej na terenie gminy przez osoby prawne i o spadku rentowności firm działających na terenie Gminy.

Największy udział w dochodach stanowiły subwencje z Budżetu Państwa oraz dotacje – łącznie w tym:

- subwencje – 48,56 %
- dotacje – 31,88 %.

Szczegółowe dane dotyczące struktury dochodów wg źródeł ich pochodzenia są zawarte w tabeli 12.

Tabela 12**Dochody wg źródeł ich pochodzenia w latach 2012 – 2014**

Dział	Wyszczególnienie	Wykonanie 2012 r.	Wykonanie 2013 r.	Wykonanie 2014 r.	Razem dochody w latach 2012 - 2014	Struktura dochodów w latach 2012 - 2014
1	Dochody ogółem	18 097 667,49	16 311 507,07	17 976 997,11	52 386 171,67	100,00%
1.1	Dochody bieżące	14 944 052,49	16 207 476,27	16 589 733,99	47 741 262,75	91,13%
a)	Dotacje z budżetu państwa na zadania zlecone	2 808 169,44	2 853 525,42	3 024 052,70	8 685 747,56	16,58%
b)	Dotacje z budżetu państwa na zadania własne	1 190 299,77	1 346 011,17	1 351 250,08	3 887 561,02	7,42%
c)	Dotacje celowe w ramach programów finansowanych z udziałem środków europejskich	81 565,90	19 974,10	171 458,07	272 998,07	0,52%
d)	Subwencje z Ministerstwa Finansów dla jst	8 284 203,00	8 635 001,00	8 523 121,00	25 442 325	48,56%
e)	dotacje z innych źródeł	0,00	19 412,00	25 282,83	44 694,83	0,08%
f)	Dochody z mienia gminy (dochody z najmu i dzierżawy, użytkowania wieczystego)	49 176,42	71 628,65	176 672,42	297 477,49	0,57%
g)	Udziały w podatku	1 049 975,74	1 225 914,93	1 157 457,39	3 433 348,06	6,56%
h)	Pozostałe dochody	1 480 662,22	2 036 009,00	2 160 439,50	5 677 110,72	10,84%
1.2	Dochody majątkowe	3 153 615,00	104 030,80	1 387 263,12	4 644 908,92	8,87%
a)	Dochody z mienia gminy (sprzedaż mienia, wpływy z tytułu przekształcenia prawa użytkowania wieczystego)	63 853,00	89 136,80	113 448,60	266 438,40	0,51%
b)	Dotacja celowe na zakupy inwestycyjne	38 720,00	14 894,00	0,00	53 614,00	0,10%
c)	Dotacje celowe w ramach programów finansowanych z udziałem środków europejskich	3 051 042,00	0,00	708 115,87	3 759 157,87	7,18%

Dział	Wyszczególnienie	Wykonanie 2012 r.	Wykonanie 2013 r.	Wykonanie 2014 r.	Razem dochody w latach 2012 - 2014	Struktura dochodów w latach 2012 - 2014
d)	Dotacja w ramach programu wielolet.	0,00	0,00	565 698,65	565 698,65	1,08%

Wydatki budżetowe

Wydatki budżetu gminy stanowią pochodną dochodów, a ich forma odzwierciedla sposób realizacji zadań. Określone ustawami zadania realizowano za pośrednictwem Urzędu Miejskiego, gminnych jednostek organizacyjnych, a także poprzez inne podmioty nie zaliczone do sektora finansów publicznych i jednocześnie nie działające w celu osiągnięcia zysku.

Wydatki budżetowe w latach 2012 – 2014 były skorelowane z dochodami, chociaż w omawianym okresie gmina korzystała z kredytów. Struktura i wysokość wydatków w podziale na działy klasyfikacji budżetowej kształtowały się, jak w tabeli 13.

Tabela 13

Wydatki wg działów klasyfikacji budżetowej w latach 2012 – 2014

Dział	Wyszczególnienie	Wykonanie 2012 r.	Wykonanie 2013 r.	Wykonanie 2014 r.	Razem wydatki w latach 2012 - 2014	Struktura wydatków w latach 2012 - 2014
010	Rolnictwo i łowiectwo	667 538,24	1 438 268,21	776 213,87	2 882 020,32	6,01%
600	Transport i łączność	440 353,73	951 515,80	1 865 982,94	3 257 852,47	6,80%
700	Gospodarka mieszkaniowa	70 221,48	105 584,02	45 002,19	220 807,69	0,46%
710	Działalność usługowa	17 513,32	12 428,82	10 980,00	40 922,14	0,08%
720	Informatyka	0,00	0,00	72 788,94	72 788,94	0,16%
750	Administracja publiczna	1 896 735,12	1 962 790,41	2 098 464,58	5 957 990,11	12,43%
751	Urzędy naczelnych organów władzy państwowej, kontroli i ochrony prawa oraz sądownictwa	976,00	978,00	59 829,00	61 783,00	0,13%
754	Bezpieczeństwo publiczne i ochrona przeciwpożarowa	163 288,05	104 646,39	81 247,65	349 182,09	0,73%
757	Obsługa długu publicznego	288 899,87	176 242,40	123 260,70	588 402,97	1,23%
758	Różne rozliczenia	56 627,11	0,00	0,00	56 627,11	0,12%

Dział	Wyszczególnienie	Wykonanie 2012 r.	Wykonanie 2013 r.	Wykonanie 2014 r.	Razem wydatki w latach 2012 - 2014	Struktura wydatków w latach 2012 - 2014
801	Oświata i wychowanie	6 110 172,29	6 142 703,11	6 547 382,85	18 800 258,25	39,23%
851	Ochrona zdrowia	77 771,28	72 953,01	69 739,50	220 463,79	0,46%
852	Pomoc społeczna	3 568 504,23	3 686 167,01	3 737 943,25	10 992 614,49	22,94%
854	Edukacyjna opieka wychowawcza	140 458,50	128 422,40	118 654,23	387 535,13	0,81%
900	Gospodarka komunalna i ochrona środowiska	489 312,96	938 954,13	1 258 954,15	2 687 221,24	5,61%
921	Kultura i ochrona dziedzictwa narodowego	394 039,73	416 421,19	465 897,41	1 276 358,33	2,67%
926	Kultura fizyczna i sport	22 586,00	20 000,00	20 000,00	62 586,00	0,13%
	Ogółem	14 404 997,91	16 158 074,90	17 352 341,26	47 915 414,07	100,00 %

Największa część środków finansowych była przeznaczana na oświatę – 39,23% wszystkich wydatków. Duży udział w wydatkach stanowią także wydatki na opiekę społeczną – 22,94 % oraz na administrację – 12,43%. Strukturę wydatków budżetowych w latach 2012 – 2014 przedstawia tabela 14.

Tabela 14
Wydatki budżetowe wg źródeł w latach 2012 - 2014

Wyszczególnienie	Wykonanie 2012 r.	Wykonanie 2013 r.	Wykonanie 2014 r.	Razem wydatki w latach 2012 - 2014	Struktura wydatków w latach 2012 - 2014
Wydatki ogółem, w tym:	14 404 997,91	16 158 074,90	17 352 341,26	47 915 414,07	100,00 %
1. Wydatki bieżące, w tym:	14 066 637,77	14 675 465,46	15 427 973,23	44 170 076,46	92,18%
- wynagrodzenia i składki od nich naliczane:	6 488 799,47	6 578 511,41	6 866 973,90	19 934 284,78	41,60%
- wydatki związane z funkcjonowaniem organów jednostki samorządu terytorialnego	1 589 100,75	1 624 396,40	1 744 505,61	4 958 002,76	10,35%
b) wydatki na dotacje na zadania bieżące	418 613,00	0,00	0,00	418 613,00	0,87%
d) wydatki na programy finansowane z udziałem środków, o których mowa w art. 5 ust.1 pkt 2 i 3	81 675,00	20 590,50	171 458,07	273 723,57	0,57%

Wyszczególnienie	Wykonanie 2012 r.	Wykonanie 2013 r.	Wykonanie 2014 r.	Razem wydatki w latach 2012 - 2014	Struktura wydatków w latach 2012 - 2014
e) wypłaty z tytułu poręczeń i gwarancji	0,00	0,00	0,00	0,00	0,00%
f) wydatki na obsługę długu	288 899,87	176 242,40	123 260,70	588 402,97	1,23%
g) pozostałe wydatki	5 199 549,68	6 275 724,75	6 521 774,95	17 997 049,38	37,56%
2. Wydatki majątkowe	338 360,14	1 482 609,44	1 924 368,03	3 745 337,61	7,82%
a) wydatki na inwestycje i zakupy inwestycyjne, w tym::	338 360,14	1 482 609,44	1 924 368,03	3 745 337,61	7,82%
- wydatki na programy finansowane z udziałem środków, o których mowa w art. 5 ust.1 pkt 2 i 3	0,00	755 399,34	423 170,63	1 178 569,97	2,46%
b) wydatki na zakup i objęcie akcji i udziałów oraz wniesienie wkładów do spółek prawa handlowego	0,00	0,00	0,00	0,00	0,00%

Możliwości finansowania rozwoju z budżetu gminy

Gmina Jedwabne z uwagi na dobrą bieżącą sytuację finansową posiada zdolność kredytową, co daje możliwość inwestowania w jej rozwój. W najbliższych latach przewiduje się zwiększenie nakładów inwestycyjnych.

Źródłem finansowania inwestycji będą przede wszystkim:

- przewidywane oszczędności związane z optymalizacją wydatków budżetowych,
- zwiększona ściągальność zaległości podatkowych,
- wykorzystanie zdolności kredytowych gminy oraz korzystanie z Funduszy Unijnych.

Priorytetem gminy jest angażowanie jak największych środków na inwestycje oraz aplikowanie o środki UE, szczególnie w kontekście nowej perspektywy unijnej. Jako samorząd musimy jednak zadbać o prawidłową realizację zadań wynikających z ustawy o samorządzie terytorialnym. Kluczem do rozwoju naszej Gminy jest racjonalne rozporządzanie środkami publicznymi oraz konsekwentne trzymanie się własnej polityki finansowej.

III. ANALIZA STRATEGICZNA

1. SWOT

W analizie strategicznej szczególne znaczenie odgrywa zintegrowana metoda typu SWOT (ang. *Strengths, Weaknesses, Opportunities, Threats*). Jest to analiza kompleksowa określająca mocne i słabe strony oraz szanse i zagrożenia. Polega ona na zidentyfikowaniu czterech wymienionych grup czynników i określeniu ich wpływu na rozwój badanego obiektu. W omawianej analizie wyróżnia się etapy:

- identyfikację i analizę mocnych i słabych stron,
- identyfikację i analizę szans i zagrożeń,

Pierwszym elementem analizy SWOT jest ocena zasobów gminy, która pozwala na identyfikację jej mocnych i słabych stron. Ważnym aspektem tego typu analizy jest określenie zasobów charakterystycznych dla gminy. Poznanie szans i zagrożeń płynących z otoczenia stanowi drugi etap analizy SWOT. Późniejsza ich konfrontacja z wynikami zasobów danego obszaru prowadzi do określenia strategii rozwoju.

Klasyfikację czynników uwzględnianych w analizie SWOT przedstawia poniższy rysunek.

Zewnętrzne	szanse	zagrożenia
Wewnętrzne	mocne strony	słabe strony
	pozytywne	negatywne

Zderzenie ze sobą szans i zagrożeń z mocnymi i słabymi stronami pozwala na określenie kierunków rozwoju i strategii jednostki terytorialnej.

W wyniku analizy strategicznej przeprowadzonej metodą SWOT otrzymano następujące rezultaty:

ANALIZA OTOCZENIA WEWNĘTRZNEGO	
MOCNE STRONY	SŁABE STRONY
<ul style="list-style-type: none">- dostępność komunikacyjna do drogi wojewódzkiej nr 668 oraz dróg powiatowych,- Położenie gminy na terenach atrakcyjnych turystycznie (kompleksy leśne, rzeki)- Biebrzański Park Narodowy (flora, fauna)- Walory turystyczne (las)- Dobrze rozwinięte rolnictwo (produkcja mleka)- Zintegrowane społeczeństwo- Czyste środowisko- Stan bezpieczeństwa publicznego- Rekreacja (wędkarstwo)- Telefonizacja, sieci energetyczne- Zasoby mineralne (kruszywo)	<ul style="list-style-type: none">- Braki infrastruktury technicznej (wodociągi, kanalizacja, drogi)- Słaba baza turystyczna (usługi, infrastruktura, brak odpowiedniej bazy gastronomicznej i noclegowej)- Struktura wiekowa ludności- Brak przemysłu- Mała liczba miejsc pracy- Stan bazy oświatowej- Brak planu zagospodarowania przestrzennego- Brak funduszy na inwestycje- Słaba struktura budżetu- Stan techniczny komunalnych zasobów mieszkaniowych- Niewystarczająca ilość mieszkań

	komunalnych i socjalnych - Brak sieci gazowej - Zagospodarowanie czasu wolnego - Niska aktywność organizacji pozarządowych w pozyskiwaniu środków na działania ze źródeł zewnętrznych - Niewystarczająca oferta pomocy społecznej (brak dziennego środowiskowego domu pomocy dla osób niepełnosprawnych i starszych) - brak dostępu do szerokopasmowego Internetu
--	--

ANALIZA OTOCZENIA ZEWNĘTRZNEGO	
SZANSE	ZAGROŻENIA
<ul style="list-style-type: none"> - Środki zewnętrzne (m. in. dostępność funduszy europejskich na rozwój obszarów wiejskich) - Korzystna polityka rolna - Współpraca z innymi gminami (w zakresie budowy i utrzymania dróg, rozwoju gospodarczego) - Rozwój przedsiębiorczości lokalnej - Rozwój gospodarstw specjalizujących się w produkcji mleka - Modernizacja gospodarstw rolnych poprzez aktywne wykorzystanie środków unijnych 	<ul style="list-style-type: none"> - Trudności (warunki/zabezpieczenia) z pozyskaniem środków - Brak perspektyw dla młodzieży (odpływ młodych, wykształconych mieszkańców) - Rozrost administracji (wzrost nakładów bez efektów) - Niespójność przepisów (jakość prawa) - Ograniczenia produkcyjne (limity, normy jakościowe) - Malejąca liczba mieszkańców gminy - Zmiany w strukturze ludności gminy, polegające na wzroście udziału osób w wieku poprodukcyjnym - Emigracja młodych i wykształconych osób - Rosnący odsetek mieszkańców gminy, którzy długotrwale pozostają bez pracy

2. Kluczowe problemy

U podstaw sformułowania strategii rozwoju gminy Jedwabne leży diagnoza strategiczna sporządzona przy udziale partnerów lokalnych. Przeprowadzona diagnoza pozwoliła na analizę stanu istniejącego w kategoriach mocnych i słabych stron oraz szans i zagrożeń, czyli w formie tzw. analizy SWOT. Wnioski, wysnute na podstawie diagnozy, można ująć w spójne zagadnienia dotyczące warunków sprzyjających i czynników ograniczających rozwój społeczno-gospodarczy gminy. Na podstawie profilu oraz analizy strategicznej, za kluczowe problemy rozwoju gminy zostały uznane:

1. Stan infrastruktury technicznej i teleinformatycznej.
2. Otoczenie rolnictwa (rozumiane jako instytucje otoczenia rolnictwa np. doradcze oraz instytucje kapitałowe).
3. Słabo rozwinięte przetwórstwo.
4. Bezrobocie.
5. Słaba aktywność jednostek gminnych i organizacji społecznych w zakresie poprawy jakości życia mieszkańców (m.in. zagospodarowania wolnego czasu).

IV. WIZJA I MISJA GMINY

1. Wizja

Wizja gminy – obraz przyszłego stanu gminy, będący wyobrażeniem pożądanego przyszłości. Wizja zawiera syntetyczny opis dążeń i aspiracji społeczności lokalnej, opracowany przy współudziale mieszkańców oraz ich reprezentantów.

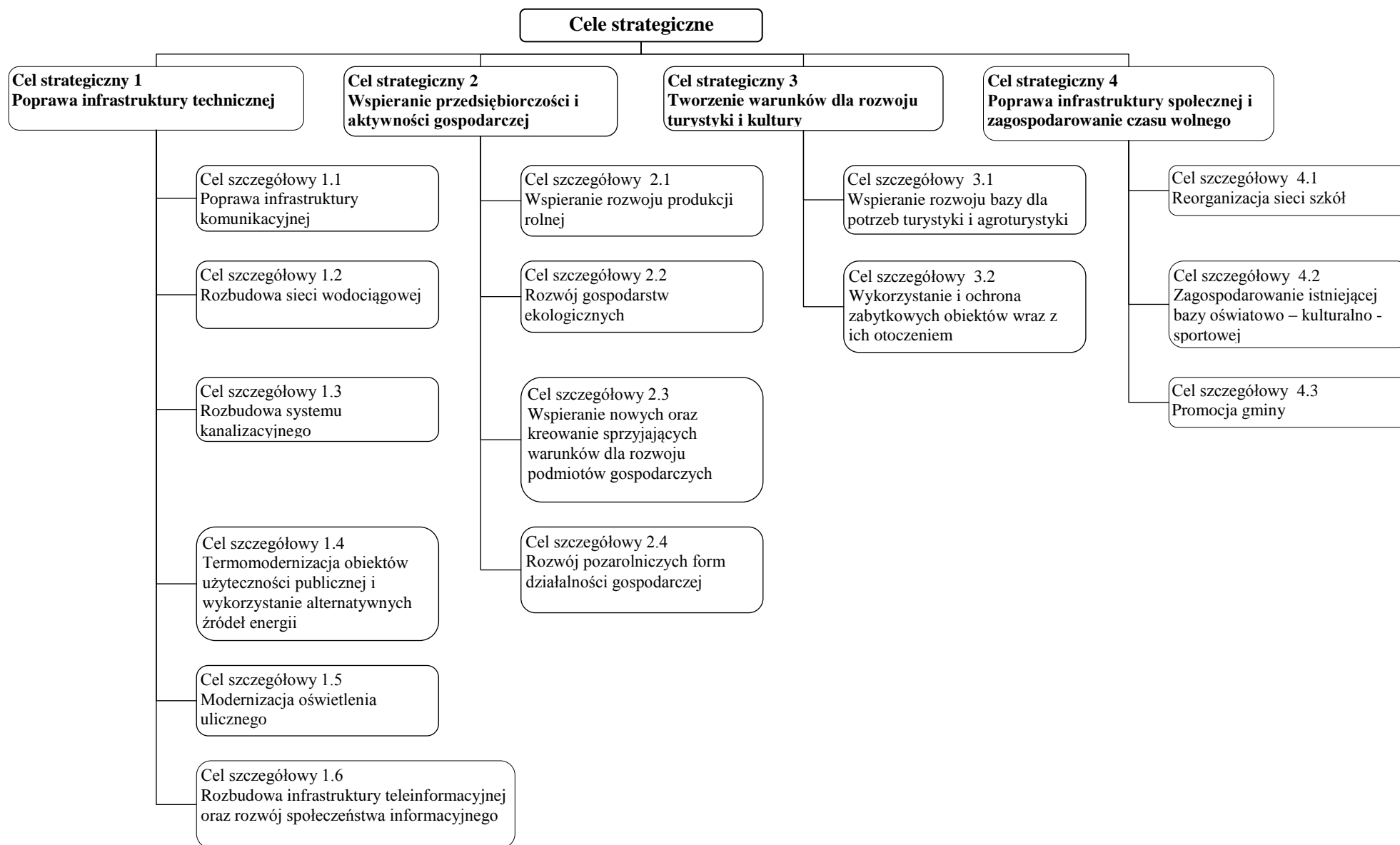
Gmina Jedwabne dysponująca dobrze rozwiniętą gospodarką opartą na efektywnej i wyspecjalizowanej produkcji rolnej, usługach i turystyce z rozwiniętą infrastrukturą techniczną. Otwarta na nowe technologie proekologiczne oraz wszechstronny zrównoważony rozwój.

2. Misja

Misja gminy – opisuje jej mandat do realizacji wizji rozwoju oraz nadrzędne wartości (zasady), jakimi gmina będzie się kierować podejmując działania na rzecz realizacji wizji. Misja to syntetyczny opis sposobu postępowania w celu realizacji wizji gminy.

Gmina Jedwabne dążąca do zwiększenia atrakcyjności gospodarczej, społecznej oraz poprawy poziomu życia mieszkańców, jak również wspieranie zrównoważonego rozwoju w oparciu o posiadane zasoby przyrodniczo - krajobrazowe, społeczne, kulturowe, gospodarcze oraz aktywność mieszkańców.

1. Cele strategiczne i cele szczegółowe



CEL STRATEGICZNY NR 1

POPRAWA STANU INFRASTRUKTURY TECHNICZNEJ

Poziom rozwoju infrastruktury technicznej stanowi niewątpliwie jedną z słabych stron gminy. Rozwój infrastruktury – szczególnie w zakresie rozbudowy i poprawy jakości sieci drogowej oraz wodno-kanalizacyjnej - w dłuższym okresie czasu decydował będzie o możliwościach rozwojowych gminy oraz jakości życia mieszkańców. Koszty budowy infrastruktury liniowej znacznie przewyższając możliwości finansowe gminy powodują konieczność wykorzystania montażu finansowego łączącego środki własne z zewnętrznymi źródłami finansowania, spośród których niewątpliwie dominującą rolę odgrywać będą środki Unii Europejskiej.

Dostrzeganą potrzebą jest także racjonalizacja wydatków na utrzymanie i eksploatację urządzeń i budynków użyteczności publicznej. W celu długofalowego obniżenia ponoszonych nakładów dostrzega się potrzebę termoizolacji budynków, stosowania odnawialnych bądź energooszczędnych metod ogrzewania, czy wreszcie sukcesywna wymiana wyeksploatowanych urządzeń użyteczności publicznej na nowoczesne, energooszczędne i nisko awaryjne rozwiązania. Realizacji tych zamierzeń służyć będą poniższe cele szczegółowe.

Cel szczegółowy	Przykładowe zadania
Cel szczegółowy nr 1.1. Poprawa infrastruktury komunikacyjnej	<ul style="list-style-type: none">- opracowanie programu poprawy jakości dróg- budowa, modernizacja i przebudowa dróg gminnych- budowa, modernizacja i przebudowa chodników oraz poboczy,- budowa , modernizacja i przebudowa miejsc parkingowych szczególnie przy obiektach użyteczności publicznej, turystycznej,- poprawa bezpieczeństwa w ruchu drogowym- usprawnienie systemu zarządzania drogami (bieżące utrzymanie)- współpraca z innymi jednostkami samorządu terytorialnego w zakresie budowy i eksploatacji dróg- rozwój infrastruktury i technologii informacyjno – komunikacyjnych
Cel szczegółowy nr 1.2. Rozbudowa sieci wodociągowej	<ul style="list-style-type: none">- aktualizacja koncepcji rozbudowy sieci wodociągowej- budowa priorytetowych odcinków wodociągu- rozbudowa ujęcia wody w Jedwabnem
Cel szczegółowy nr 1.3. Rozbudowa systemu kanalizacyjnego	<ul style="list-style-type: none">- opracowanie programu gospodarki ściekowej- modernizacja istniejącej oczyszczalni ścieków w Jedwabnem- budowa przyzagrodowych oczyszczalni ścieków- budowa kanalizacji ściekowych i deszczowych w Jedwabnem- budowa oczyszczalni lub kanalizacji zbiorczej w pasie nadbiebrzańskim (w otulinie Biebrzańskiego Parku Narodowego)

<p>Cel szczegółowy nr 1.4.</p> <p>Termomodernizacja obiektów użyteczności publicznej i wykorzystanie alternatywnych źródeł energii</p>	<ul style="list-style-type: none"> - ocieplenie budynków - termomodernizacja budynków użyteczności publicznej i obiektów zamieszkania zbiorowego - zastąpienie kotłowni węglowych na ekologiczne (np. geotermalne, pompy ciepłe itp.) - wsparcie wykorzystania odnawialnych źródeł energii poprzez montaż paneli fotowoltaicznych oraz instalacji solarnych - wdrażanie programu ograniczania niskiej emisji
<p>Cel szczegółowy nr 1.5.</p> <p>Modernizacja oświetlenia ulicznego</p>	<ul style="list-style-type: none"> - zastąpienie istniejących urządzeń urządzeniami energooszczędnymi,
<p>Cel szczegółowy nr 1.6.</p> <p>Rozbudowa infrastruktury teleinformacyjnej oraz rozwój społeczeństwa informacyjnego</p>	<ul style="list-style-type: none"> - tworzenie warunków do budowy i rozbudowy sieci informatycznych - zwiększenie dostępności zasobów informacyjnych administracji w formie elektronicznej, podniesienie jakości usług publicznych

CEL STRATEGICZNY NR 2 WSPIERANIE PRZEDSIĘBIORCZOŚCI I AKTYWNOŚCI GOSPODARCZEJ

Jedwabne jest gminą typowo rolniczą, w której dochody z tej działalności stanowią i stanowić będą istotne źródło utrzymania mieszkańców. Stąd też niezwykle istotne staje się optymalizowanie – w ramach istniejących możliwości – warunków w jakich funkcjonują lokalni rolnicy. Działania z tego zakresu powinny koncentrować się na tworzeniu warunków dla wspierania produkcji i przetwórstwa rolnego (głównie owocowo-warzywnego) oraz poprawie dostępności usług oferowanych przez instytucje otoczenia rolnictwa. Szczególny nacisk powinien zostać skierowany na edukację i pomoc techniczną w zakresie możliwie pełnego i efektywnego wykorzystania przez rolników możliwości oferowanych przez programy i fundusze Unii Europejskiej. Istnieje duże prawdopodobieństwo, iż brak kompleksowej pomocy np. w zakresie procedur, technik wypełniania wniosków, dokumentowania i rozliczania projektów finansowanych ze środków unijnych ograniczy poziom wykorzystania pojawiających się możliwości. restrukturyzacji i modernizacji gospodarstw. Kolejną barierą będą niewątpliwie trudności w pozyskaniu zabezpieczenia przez indywidualne gospodarstwa środków na finansowanie inwestycji – mając na uwadze nawet bardzo ograniczone możliwości samorządu w tym zakresie, władze lokalne nie powinny pozostać bierne. Potencjalnymi obszarami aktywności w tym zakresie mogą być działania zmierzające do rozwoju instytucji otoczenia rolnictwa czy też pozyskiwanie i upowszechnianie informacji o możliwościach kredytowania inwestycji.

Cel szczegółowy	Przykładowe zadania
<p>Cel szczegółowy nr 2.1.</p> <p>Wspieranie rozwoju produkcji rolnej</p>	<ul style="list-style-type: none"> - organizowanie bezpłatnych specjalistycznych szkoleń dla rolników - promowanie stosowania nowych technik w produkcji rolniczej - tworzenie warunków do zagospodarowania nieużytków rolnych - promowanie ekologicznej produkcji rolniczej

	<ul style="list-style-type: none"> - zaoferowanie doradztwa oraz pomocy dla rolników aplikujących o środki z programów ukierunkowanym na obszary wiejskie - wspieranie grup producenckich - podwyższanie konkurencyjności lokalnego sektora rolnego poprzez koncentrację produkcji rolniczej, scalanie i wymianę gruntów oraz popieranie rozwoju dużych gospodarstw rolnych - wsparcie samoorganizowania się rolników dla ochrony i reprezentacji ich interesów zawodowych
<p>Cel szczegółowy nr 2.2.</p> <p>Rozwój gospodarstw ekologicznych</p>	<ul style="list-style-type: none"> - szkolenia pozwalające na zdobycie wiedzy i umiejętności z zakresu zasad prowadzenia gospodarstw ekologicznych oraz produkcji żywności ekologicznej - zaoferowanie doradztwa oraz pomocy dla rolników decydujących się prowadzić gospodarstwa ekologiczne - promowanie stosowania ekologicznych technik w produkcji rolnej
<p>Cel szczegółowy nr 2.3.</p> <p>Wspieranie nowych oraz kreowanie sprzyjających warunków dla rozwoju podmiotów gospodarczych</p>	<ul style="list-style-type: none"> - bezpłatne doradztwo w zakresie zakładania działalności gospodarczej - stworzenie bazy informacji gospodarczych dla przedsiębiorców - doradztwo dla przedsiębiorców z zakresu pozyskiwania środków z funduszy strukturalnych na zakładanie i rozwój działalności gospodarczej - ułatwienia administracyjno -organizacyjne dla przedsiębiorców - współpraca z organizacjami wspierającymi podmioty gospodarcze - identyfikacja oczekiwań lokalnych przedsiębiorców oraz preferowanych przez nich zawodów - informowanie przedsiębiorców o możliwości refundowania kosztów stworzenia nowych miejsc pracy - pozyskiwanie nowych terenów pod inwestycje poprzez wykup, scalanie lub zamianę gruntów - przygotowanie terenów pod inwestycje - promocja oferty inwestycyjnej gminy
<p>Cel szczegółowy nr 2.4.</p> <p>Rozwój pozarolniczych form działalności gospodarczej</p>	<ul style="list-style-type: none"> - kampania informacyjna wśród rolników na temat możliwości pozyskania środków finansowych na rozwój gospodarstw agroturystycznych oraz na różnicowanie działalności rolniczej - szkolenia dla rolników w zakresie podejmowania dodatkowej działalności zbliżonej do rolnictwa - szkolenia pozwalające na zdobycie umiejętności i kwalifikacji związanych z wyborem nowego zawodu - bezpłatne doradztwo prawne w gminie - promocja produktu lokalnego

CEL STRATEGICZNY NR 3

TWORZENIE WARUNKÓW DLA ROZWOJU TURYSTYKI I KULTURY

Rozwój działalności turystycznej, szczególnie w oparciu o rozwój agroturystyki może stanowić ważny czynnik przyczyniający się do zwiększenia dochodów ludności gminy. Istniejące na obszarze gminy indywidualne gospodarstwa rolne powinny stanowić potencjał dla zaistnienia w gminie tej formy działalności pozarolniczej. Jednakże warunkiem koniecznym dla rozwoju turystyki jest zarówno rozwój infrastruktury i bazy turystycznej oraz zdefiniowanie, stworzenie i promocja produktu turystycznego gminy, spójnego i komplementarnego wobec ofert okolicznych jednostek. Rolą władz lokalnych, oprócz działań koncepcyjnych, będzie zarówno tworzenie sprzyjających warunków dla planowanych inwestycji turystycznych jak i działania na rzecz pozyskania takich inwestycji. Nie bez znaczenia będą także działania o charakterze szkoleniowym i informacyjnym dla osób zainteresowanych działalnością agroturystyczną. Istotne znaczenie dla zachęcenia do przyjazdu i dłuższego pobytu na terenie gminy będą miały działania nakierowane na poprawę wizerunku (estetyzacja) miejscowości oraz działania promocyjne.

Cel szczegółowy	Przykładowe zadania
<p>Cel szczegółowy nr 3.1.</p> <p>Wspieranie rozwoju bazy dla potrzeb turystyki i agroturystyki</p>	<ul style="list-style-type: none"> - opracowanie programu rozwoju infrastruktury turystycznej - wprowadzenie zachęt na rzecz rozwoju bazy gastronomicznej i noclegowej - wykorzystanie nie użytkowanych zagród wiejskich i działek we wsiach o atrakcyjnym położeniu do celów letniskowych - zachowanie lasów jako elementów krajobrazu naturalnego oraz dalsze zalesienia gruntów o niskiej klasie - udostępnienie i częściowe przystosowywanie lasów dla potrzeb rekreacyjno-wypoczynkowych - organizacja szkoleń dla osób pragnących rozpocząć działalność agroturystyczną - promocja walorów turystycznych gminy - tworzenie warunków dla rozwoju agroturystyki - tworzenie nowych szlaków turystycznych (w tym również wyznaczenie ścieżek pieszych i rowerowych dla potrzeb osób preferujących zdrowy tryb życia) - estetyzacja miasta i sołectw w gminie - wspieranie rozwoju branży usługowej działającej na rzecz turystów i mieszkańców gminy - opieka, konserwacja i utrzymanie pomników przyrody i zabytków
<p>Cel szczegółowy nr 3.2.</p> <p>Wykorzystanie i ochrona zabytkowych obiektów wraz z ich otoczeniem</p>	<ul style="list-style-type: none"> - zagospodarowanie obiektów i terenów - pozyskiwanie środków na zabezpieczenie i renowację zabytkowych obiektów wraz z ich otoczeniem

CEL STRATEGICZNY NR 4
POPRAWA INFRASTRUKTURY SPOŁECZNEJ
I ZAGOSPODAROWANIA CZASU WOLNEGO

Istotnym zagadnieniem – wskazywanym jako słaba strona gminy – jest kwestia zagospodarowania czasu wolnego. Gmina dysponuje infrastrukturą która może służyć organizacji imprez zarówno dla młodzieży jak i osób starszych. Celowe wydaje się natomiast opracowanie programu działania w tym zakresie, kalendarza i organizacja imprez. Ich właściwe wyprofilowanie może ponadto stać się uzupełnieniem oferty turystycznej gminy. Istotnym problemem gminy jest racjonalizacja i dostosowanie do obecnych potrzeb sieci szkół. Działanie to – aczkolwiek budzące często duże kontrowersje w przypadku likwidacji czy scalania placówek oświatowych – jest uzasadnione ekonomicznie, a w dłuższej perspektywie służyć będzie podniesieniu poziomu kształcenia w pozostałych placówkach.

Cel szczegółowy	Przykładowe zadania
Cel szczegółowy nr 4.1. Reorganizacja sieci szkół	<ul style="list-style-type: none"> - reorganizacja dowozu uczniów - reorganizacja sieci szkół na terenie gminy Jedwabne - modernizacja i rozwój infrastruktury szkolnej służącej edukacji, doposażenie placówek edukacyjnych - racjonalizacja systemu dowozu dzieci i młodzieży - wzrost liczby miejsc w punktach przedszkolnych
Cel szczegółowy nr 4.2. Zagospodarowanie istniejącej bazy oświatowo-kulturalno-sportowej	<ul style="list-style-type: none"> - wykorzystanie istniejącej hali sportowej w Jedwabnem dla organizacji imprez sportowych pozaszkolnych i imprez międzyszkolnych - opracowanie planu działania Miejsko-Gminnego Ośrodka Kultury i świetlic wiejskich - kształtowanie oferty kulturalnej i rozrywkowej – promocja oraz dostępność do potrzeb różnych grup społecznych, - kształtowanie oferty dla seniorów – w szczególności aktywności społecznej seniorów, utworzenie domu dziennego pobytu dla seniorów, - integracja osób niepełnosprawnych ze społeczeństwem, - zwiększenie aktywności mieszkańców w życiu społecznym i gospodarczym gminy, - wzmocnienie tożsamości lokalnej (konkursy, spotkania, warsztaty przeglądy, plenery malarskie) - Współpraca z mediami lokalnymi i regionalnymi w zakresie promocji miasta i gminy
Cel szczegółowy nr 4.3. Promocja gminy	<ul style="list-style-type: none"> - promocja walorów turystycznych gminy (np. wydanie folderów i innych materiałów promocyjnych) - stworzenie kalendarza imprez cyklicznych - rozwój handlu i usług towarzyszących turystyce - organizacja punktów informacyjnych (tablice informacyjne) - organizacja konkursów wiedzy o regionie i Gminie Jedwabne

V. ZADANIA I PROGRAMY INWESTYCYJNE

Planowane zadania polegać będą na:

- Wdrażaniu elektronicznych usług dla ludności województwa podlaskiego,
- Budowie sieci wodociągowej na terenie Gminy Jedwabne - dokumentacja + wykonanie,
- Modernizacja hydroforni (stacji wodociągowej) w Jedwabnem,
- Budowie sieci kanalizacyjnej w Jedwabnem – ul. Polna, Stawiskowska
- Modernizacji oczyszczalni ścieków w Jedwabnem: 1. Remont i modernizacja oczyszczalni ścieków w Jedwabnem, 2. Budowa poletek trzcinowych i stawów (glonowego i doczyszczającego), 3. Zakup sprzętu do udrażniania i czyszczenia kanalizacji.
- Budowie przydomowych oczyszczalni ścieków na terenie gminy,
- Budowie Punktu Selektywnej Zbiórki Odpadów Komunalnych,
- Przebudowie dróg gminnych w miejscowościach: Jedwabne (ul. Skłodowskiej, Polna, Pl. Jana Pawła II, Stary Rynek, Szkolna), Biczki, Biodry, Konopki Chude, Kubrzany, Burzyn (ul. Nowa i Biebrzańska),
- Przebudowie dróg dojazdowych do pól na terenie gminy Jedwabne,
- Wzmocnienie istniejących dróg gruntowych – gminnych i wewnętrznych metodą konsolidacji gruntowej,
- Termomodernizacji budynku Urzędu Miejskiego w Jedwabnem
- Termomodernizacji Szkoły Podstawowej,
- Remoncie i termomodernizacji mieszkań komunalnych w Jedwabnem
- Rozbudowie i modernizacji oświetlenia ulicznego na terenie gminy,
- Montażu kolektorów słonecznych wśród mieszkańców gminy,
- Montażu ogniw fotowoltaicznych wśród mieszkańców gminy,
- Wymianie źródeł ogrzewania u mieszkańców gminy,
- Remoncie budynku M-GOK oraz wyposażenie w nowoczesny sprzęt,
- Remoncie, przebudowie, termomodernizacji i wyposażeniu świetlic wiejskich w miejscowościach,
- Remoncie, przebudowie, termomodernizacji i wyposażeniu remiz strażackich na terenie gminy
- Zakupie autobusów szkolnych,
- Zakupie wozu strażackiego,
- Zagospodarowaniu terenu rekreacyjno-wypoczynkowego w miejscowości Jedwabne.
- Rewitalizacji Parku przy Pl. Jana Pawła II i Parku przy ul. Pięknej w Jedwabnem,
- Budowie siłowni plenerowych,
- Budowie schroniska dla psów,
- Wytyczenie nowych szlaków turystycznych nad Biebrzą,
- Adaptacji budynku po byłej szkole podstawowej w Konopkach Chudych na cele publiczne

Tabela 15

Program inwestycji i wydatków majątkowych na lata 2015-2020

Lp	Nazwa zadania	Jednostka organizacyjna realizująca program zadanie	Okres realizacji	Łączne nakłady finansowe	Źródła finansowani
1.	Budowa sieci wodociągowej na terenie Gminy Jedwabne - dokumentacja + wykonanie	Gmina Jedwabne	2015-2020	3 000 000	Budżet gminy/ środki UE
2.	Modernizacja hydroforni (stacji wodociągowej) w Jedwabnem	Gmina Jedwabne	2015-2020	1 000 000	Budżet gminy/ środki UE

3.	Budowa sieci kanalizacyjnej w Jedwabnem – ul. Polna, Stawiskowska	Gmina Jedwabne	2015-2020	220 000	Budżet gminy/ środki UE
4.	Modernizacja oczyszczalni ścieków w Jedwabnem : 1.Remont i modernizacja oczyszczalni ścieków w Jedwabnem, 2. Budowa poletek trzcinowych i stawów (glonowego i doczyszczającego), 3. Zakup sprzętu do udrażniania i czyszczenia kanalizacji	Gmina Jedwabne	2015-2020	700 000	Budżet gminy/ środki UE
5.	Budowa przydomowych oczyszczalni ścieków na terenie gminy	Gmina Jedwabne	2015-2020	2 000 000	Budżet gminy/ środki UE
6.	Budowa Punktu Selektywnej Zbiórki Odpadów Komunalnych,	Gmina Jedwabne	2015-2020	70 000	Budżet gminy/ środki UE
7.	Przebudowa drogi gminnej w Jedwabnem ul. Skłodowskiej, Polna	Gmina Jedwabne	2015-2020	520 000	Budżet gminy/ środki UE
8.	Przebudowa drogi gminnej w Jedwabnem ul. Pl. Jana Pawła II, Stary Rynek	Gmina Jedwabne	2015-2020	700 000	Budżet gminy/ środki UE
9.	Przebudowa drogi gminnej w Jedwabnem ul. Szkolna	Gmina Jedwabne	2015-2020	200 000	Budżet gminy/ środki UE
10.	Przebudowa drogi gminnej w miejscowości Biczki	Gmina Jedwabne	2015-2020	200 000	Budżet gminy/ środki UE
11.	Przebudowa drogi gminnej w miejscowości Biodry. Odcinek Biodry – Biodry Kolonia	Gmina Jedwabne	2015-2020	1 050 000	Budżet gminy/ środki UE
12.	Przebudowa drogi gminnej w miejscowości Konopki Chude	Gmina Jedwabne	2015-2020	150 000	Budżet gminy/ środki UE
13.	Przebudowa drogi gminnej w miejscowości Burzyn - ul. Nowa	Gmina Jedwabne	2015-2020	220 000	Budżet gminy/ środki UE
14.	Przebudowa drogi gminnej w miejscowości Burzyn- ul. Biebrzańska	Gmina Jedwabne	2015-2020	200 000	Budżet gminy/ środki UE
15.	Wzmocnienie istniejących dróg gruntowych – gminnych i wewnętrznych metodą konsolidacji gruntowej	Gmina Jedwabne	2015-2020	2 000 000	Budżet gminy/ środki UE
16.	Przebudowa dróg dojazdowej do pól na terenie gminy Jedwabne	Gmina Jedwabne	2015-2020	300 000	Budżet gminy/ środki UE
17.	Termomodernizacja budynku Urzędu Miejskiego w Jedwabnem	Gmina Jedwabne	2015-2020	2 000 000	Budżet gminy/ środki UE
18.	Termomodernizacja Szkoły Podstawowej w Jedwabnem	Gmina Jedwabne	2015-2020	1 500 000	Budżet gminy/ środki UE
19.	Remont i termomodernizacja mieszkań komunalnych w Jedwabnem	Gmina Jedwabne	2015-2020	300 000	Budżet gminy/ środki UE
20.	Rozbudowa i modernizacja oświetlenia ulicznego na terenie gminy	Gmina Jedwabne	2015-2020	500 000	Budżet gminy/ środki UE
21.	Montaż kolektorów słonecznych wśród mieszkańców gminy	Gmina Jedwabne	2015-2020	600 000	Budżet gminy/ środki UE / wkład własny mieszkańców
22.	Montaż ogniw fotowoltaicznych wśród mieszkańców gminy	Gmina Jedwabne	2015-2020	600 000	Budżet gminy/ środki UE / wkład własny mieszkańców

23.	Wymiana źródeł ogrzewania u mieszkańców gminy	Gmina Jedwabne	2015-2020	200 000	Budżet gminy/ środki UE /wkład własny mieszkańców
24.	Remont budynku M-GOK oraz wyposażenie w nowoczesny sprzęt	Gmina Jedwabne	2015-2020	1000 000	Budżet gminy/ środki UE
25.	Remont, przebudowa, termomodernizacja i wyposażeniu świetlic wiejskich w miejscowościach	Gmina Jedwabne	2015-2020	400 000	Budżet gminy/ środki UE
26.	Remont, przebudowa, termomodernizacja i wyposażeniu remiz strażackich na terenie gminy	Gmina Jedwabne	2015-2020	400 000	Budżet gminy/ środki UE
27.	Zakup autobusów szkolnych	Gmina Jedwabne	2015-2020	200 000	Budżet gminy/ środki UE
28.	Zakup wozu strażackiego	Gmina Jedwabne	2015-2020	400 000	Budżet gminy/ środki UE
29.	Zagospodarowanie terenu rekreacyjno-wypoczynkowego w miejscowości Jedwabne	Gmina Jedwabne	2015-2020	200 000	Budżet gminy/ środki UE
30.	Rewitalizacja Parku przy Pl. Jana Pawła II i Parku przy ul. Pięknej w Jedwabnem,	Gmina Jedwabne	2015-2020	300 000	Budżet gminy/ środki UE
31.	Budowa siłowni plenerowych	Gmina Jedwabne	2015-2020	100 000	Budżet gminy/ środki UE
32.	Budowa schroniska dla psów	Gmina Jedwabne	2015-2020	Brak danych	Budżet gminy/ środki UE
33.	Wytyczenie nowych szlaków turystycznych nad Biebrzą	Gmina Jedwabne	2015-2020	50 000	Budżet gminy/ środki UE
34.	Adaptacja budynku po byłej szkole podstawowej w Konopkach Chudych na cele publiczne	Gmina Jedwabne	2015-2020	Brak danych	Budżet gminy/ środki UE

VI. ŹRÓDŁA FINANSOWANIA PLANOWYNYCH INWESTYCJI

Podstawowym źródłem finansowania części działań zaplanowanych w strategii są środki pochodzące z budżetu gminy Jedwabne. Jednakże z uwagi na wytyczone cele oraz możliwość pozyskania środków z innych źródeł gmina Jedwabne będzie ubiegać się o dofinansowanie realizowanych przedsięwzięć z zewnętrznych środków finansowych.

Władze Gminy przewidują pozyskanie środków finansowych z następujących źródeł:

- z budżetu państwa,
- z programów pomocowych Unii Europejskiej (np. Regionalny Program Operacyjny Województwa Podlaskiego 2014-2020, Program Operacyjny Infrastruktura i Środowisko 2014-2020, Program Rozwoju Obszarów Wiejskich na lata 2014-2020),
- z programów Rządu RP,
- z instytucji finansowych i funduszy inwestycyjnych,
- z polskich fundacji i organizacji,
- z rządowych programów wspierających integrację europejską,
- od inwestorów lokalnych, krajowych i zagranicznych,
- z wkładu prywatnego,
- z innych źródeł.

VII. MONITORING I WSKAŹNIKI MONITOROWANIA STRATEGII ROZWOJU GMINY

Strategia Rozwoju Gminy Jedwabne zostanie zatwierdzona i przyjęta do realizacji uchwałą Rady Miejskiej w Jedwabnem. Odpowiedzialność za wdrożenie Strategii spoczywa na samorządzie Gminy Jedwabne oraz innych jednostkach odpowiedzialnych za realizację poszczególnych zadań. Zgodnie z zapisami ustawy o samorządzie gminnym, samorząd, a w jego imieniu rada, odpowiada za inicjowanie, formułowanie i realizację polityki rozwoju, a więc zaprogramowanie i realizację celów na poziomie gminy oraz za monitorowanie i nadzór nad całością działań podejmowanych w gminie na rzecz jej rozwoju. Rada określi główne kierunki polityki rozwoju na poziomie gminy poprzez uchwalenie strategii rozwoju, programów sektorowych itp. Rada odpowiedzialna jest za działania związane z wdrażaniem Strategii Rozwoju Gminy. Bezpośrednim wdrożeniem Strategii Rozwoju Gminy zajmą się: burmistrz, pracownicy urzędu, jednostki organizacyjne oraz jednostki współpracujące z urzędem w realizacji zadań. Do ich obowiązków należy: przygotowanie wniosków aplikacyjnych i wszystkich niezbędnych dokumentów, załączników i pozwoleń, przygotowaniem dokumentacji technicznej projektów, obsługa finansowa projektów, monitorowanie realizacji projektów, składanie sprawozdań z ich realizacji. Realizatorzy zadań są odpowiedzialni za wybór bezpośrednich wykonawców inwestycji oraz dostawców usług i towarów, a także za wykonanie zaplanowanych i finansowanych działań niezbędnych do osiągnięcia wyznaczonych celów. Podmioty te odpowiadają również zgromadzenie niezbędnej dokumentacji i danych pozwalających na pełną kontrolę sposobu realizacji projektu. Podstawowa zasada, na której opierać się będzie zarządzanie lokalnym planem rozwoju jest zasada partnerstwa. Podstawą wdrażania musi być zintegrowane działanie. W realizację zaangażowane zostaną samorządy terytorialne, organizacje pozarządowe oraz podmioty zaliczane do sektora niepublicznego. Aby zapewnić udział społeczny zostaną przeprowadzone działania konsultacyjne i koordynacyjne nad Strategia Rozwoju Gminy z różnymi grupami społecznymi i środowiskiem gospodarczym.

1. Monitoring

Monitoring Strategii Rozwoju Gminy jest to proces systematycznego zbierania i analizowania ilościowych i jakościowych informacji na temat wdrażanych zadań i projektów oraz całej strategii w aspekcie finansowym i rzeczowym. Celem monitoringu jest zapewnienie zgodności realizacji projektów z wcześniej zatwierdzonymi założeniami i celami. System monitorowania Strategii Rozwoju Gminy Jedwabne na lata 2015 - 2020 został stworzony w celu zapewnienia efektywnego i oszczędnego wydatkowania publicznych środków finansowych. Zapewni skuteczne i sprawne wdrażanie strategii. Strategia Rozwoju Gminy Jedwabne będzie podlegał stałemu monitoringowi - zarówno efekty, jakie przyniosą przedsięwzięcia uwzględnione w strategii, jaki i ponoszone na ich realizację nakłady finansowe. Proces monitoringu umożliwi określenie tempa oraz jakości wdrażanych projektów. Monitorowane będą również możliwości finansowe gminy, w tym jej zdolność kredytowa, możliwości pozyskania środków zewnętrznych oraz zdolność do zapewnienia tzw. wkładu własnego w odniesieniu do Wieloletniego Planu Inwestycyjnego stanowiącego prognozę finansową gminy. Za monitorowanie strategii odpowiedzialność będą ponosić: - Burmistrz Jedwabnego, - Sekretarz Gminy, - Skarbnik Gminy, - Pracownicy poszczególnych komórek organizacyjnych Urzędu Miejskiego. Monitorowanie Strategii Rozwoju Gminy Jedwabne na lata 2015 – 2020 będzie polegać na systematycznym zbieraniu i analizowaniu informacji finansowych i statystycznych dotyczących wdrażania strategii w kontekście zgodności z wcześniej zatwierdzonymi założeniami. Monitoring będzie informował o postępie realizacji i efektywności wdrażanych projektów. Proces monitorowania będzie przebiegał w oparciu o trzy kryteria:

1) skuteczności – informującym, czy cele określone w strategii zostały osiągnięte;

2) efektywności – porównującym wielkość zasobów finansowych zaangażowanych w realizację strategii z przyjętymi założeniami oraz efektami wdrożenia poszczególnych projektów;

3) użyteczności – oceniającym efekty realizacji strategii na poziomie zaplanowanych wskaźników produktu i rezultatu.

Komisje Rady Miejskiej w Jedwabnem, jako zaangażowane w proces oceny, będą opiniować merytorycznie poszczególne zadania inwestycyjne realizowane w ramach strategii. Co pół roku przewodniczącemu Rady Miejskiej w Jedwabnem będzie przedkładany raport z przebiegu realizacji i wykonania zadań umieszczonych w strategii.

Komunikacja społeczna strategii odbywać się będzie poprzez organizację konsultacji społecznych, podczas których grupy docelowe, czyli mieszkańcy, jednostki gospodarcze, organizacje i stowarzyszenia działające na terenie gminy będą mogły wnieść swoje sugestie i propozycje dokonania zmian w zadaniach inwestycyjnych umieszczonych w strategii. Strategia Gminy Jedwabne na lata 2015 – 2020 zostanie umieszczony na stronie internetowej Urzędu Miejskiego w Jedwabnem i będzie dostępny dla wszystkich zainteresowanych.

2. Wskaźniki

Tabela 16
Wskaźniki produktu

Wskaźnik	Jednostka miary	Źródło weryfikacji
Długość wybudowanej sieci wodociągowej	km	dane Urzędu Miejskiego w Jedwabnem: protokół zdawczoodbiorczy
Długość zmodernizowanej sieci wodociągowej	km	dane Urzędu Miejskiego w Jedwabnem: protokół zdawczoodbiorczy
Liczba wybudowanych/ przebudowanych/ zmodernizowanych przydomowych oczyszczalni ścieków	km	dane Urzędu Miejskiego w Jedwabnem: protokół zdawczoodbiorczy
Długość wybudowanych dróg gminnych	km	dane Urzędu Miejskiego w Jedwabnem: protokół zdawczoodbiorczy
Długość przebudowanych dróg gminnych, w tym: dróg rolniczych dojazdowych do gruntów rolnych	km	dane Urzędu Miejskiego w Jedwabnem: protokół zdawczoodbiorczy
Długość wytyczonych pasów drogowych	km	dane Urzędu Miejskiego w Jedwabnem: protokół zdawczoodbiorczy
Liczba obiektów objętych termomodernizacją	szt.	dane Urzędu Miejskiego w Jedwabnem: protokół zdawczoodbiorczy
Liczba zakupionych samochodów ratowniczo-gaśniczych	szt.	dane Urzędu Miejskiego w Jedwabnem: protokół zdawczoodbiorczy
Liczba wyremontowanych obiektów kultury, remiz, świetlic	szt.	dane Urzędu Miejskiego w Jedwabnem: protokół zdawczoodbiorczy
Liczba wykonanych kolektorów słonecznych, ogniw fotowoltaicznych lub wymiany źródeł ogrzewania	szt.	dane Urzędu Miejskiego w Jedwabnem: protokół zdawczoodbiorczy

Tabela 17
Wskaźniki rezultatu

Wskaźnik	Jednostka miary	Źródło weryfikacji
Liczba osób podłączonych do wybudowanej sieci wodociągowej	os.	dane Urzędu Miejskiego w Jedwabnem
Liczba osób podłączonych do zmodernizowanej sieci wodociągowej	os.	dane Urzędu Miejskiego w Jedwabnem
Liczba gospodarstw domowych korzystających z wybudowanych przydomowych oczyszczalni ścieków	szt.	dane Urzędu Miejskiego w Jedwabnem
Liczba gospodarstw domowych korzystających z wykonanych kolektorów słonecznych, ogniów fotowoltaicznych lub wymianych źródeł ogrzewania	szt.	

Ponadto w wyniku wdrożenia Strategii Rozwoju Gminy Jedwabne na lata 2015 – 2020 osiągnięte zostaną następujące wskaźniki oddziaływania:

- zwiększenie bezpieczeństwa w zakresie przeciwdziałania zagrożeniom środowiska,
- poprawa stanu środowiska naturalnego,
- stworzenie warunków do rozwoju działalności kulturalnej gminy,
- zmniejszenie kosztów ogrzewania budynków użyteczności publicznej,
- przygotowanie miejsca do czynnego wypoczynku dla dzieci oraz dorosłych,
- polepszenie jakości życia mieszkańców,
- zwiększenie dostępności komunikacyjnej,
- zwiększenie atrakcyjności turystycznej gminy,
- rozwój bazy sportowej gminy,
- polepszenie stanu technicznego budynków użyteczności publicznej,
- stworzenie warunków do rozwoju rekreacji,
- stworzenie warunków rozwoju działalności gospodarczej.